

УДК 39(=161.1)
DOI 10.37386/2687-0592-2020-10-376-380

Л. М. Полякова

Уроки народной вышивки

Аннотация. В статье описан практический опыт изучения автором основ русской народной вышивки, овладения мастерством вышивки на лучших образцах традиционного народного искусства из музейных собраний страны, популяризации знаний о декоративно-прикладном творчестве и духовных традициях русского народа. Особое внимание уделено роли наставников в деле изучения народного искусства. **Ключевые слова:** народное искусство, русская народная вышивка, орнамент традиционной вышивки, СО РАН, Л. М. Русакова, А. П. Бальчунас, декоративно-прикладное творчество, мастер вышивки.

Родилась я в 1940 г. в д. Боярка Колыванского района Новосибирской области. Получила высшее экономическое образование. С 1965 по 1979 г. работала в Институте экономики и организации промышленного производства (ИЭиОПП) СО АН СССР (г. Новосибирск). После 1979 г. разрабатывала специальные финансово-экономические темы по заказу конкретных организаций.

С детства увлекалась рукоделием и, кроме прочих рукоделий, которыми занимались женщины СССР, увлекалась вышивкой. Тогда, да часто и в настоящее время, когда говоришь, что ты вышиваешь, тут же спрашивают: «Крестиком или гладью?» Хотя во все времена существовали разные виды вышивок. В конце XX в. многие люди просто не знали этого.

К таким «знатокам» относились и мы, собравшиеся учиться вышивать в Новосибирском Академгородке. В 1980 г. во всех научных институтах Академгородка появилось объявление о курсах вышивки. Инициатором была Александра Павловна Бальчунас – ученый-физик, разносторонний человек, подвижник! Александра Павловна вышла на пенсию и, хотя тоже не была большим знатоком вышивки, решила заняться этим видом рукоделия. Само-

стоятельно изучила несколько швов, показала свои образцы в Новосибирском Доме моделей, получила устное одобрение и решила организовать курсы!

Надо пояснить, что в то время вышивка была почти забыта: о ней не говорили, интернета не было, в продаже не было книг, брошюр, ниток, ткани и всего прочего, что требуется для вышивания. Большинство людей не интересовались вышивкой, хотя даже в школах были уроки труда, где дети знакомились с вышивкой и изучали некоторые швы, а потом благополучно забывали об этом. При этом в стране был великолепный Научный институт художественной промышленности, где все виды ремесел народов СССР сохранялись и изучались. По всей стране существовали фабрики народных промыслов. В музеях страны были собраны и сохранялись великолепные образцы разных ремесел и, конечно же предметы одежды и вышивки. Мы знали об этом только по выпускавшимся небольшими тиражами альбомам.

Знаний Александры Павловны хватило примерно на полгода занятий, но и этого было много. Мы учились на разных площадках: у нее было пять групп, всего около 35–40 человек. Каждая из нас вышила по несколько предметов с разным узором и с использованием всех изученных швов. К Международному женскому дню 8 марта устроили большую выставку в доме культуры «Академия». Это был триумф! В зале было не протолкнуться, казалось, все женщины Академгородка были здесь со своими семьями. Восторгались, хвалили и часто говорили: «Это же какое терпение надо иметь, чтобы столько вышить?» А мы отвечали: «Да у нас нет терпения, чтобы это не делать. Это любовь!». Провели еще несколько выставок в разных местах, в том числе в Новосибирском краеведческом музее, где одна из работ была ошибочно показана изнаночной стороной, провисела так целый месяц, и никто этого не заметил: такое внимание уделялось аккуратности и правильности вышивания. Только много лет спустя я поняла, почему аккуратности изнаночной стороны придавалось такое большое значение.

На следующий год мы организовали клуб «Чудо-вышивка» в Доме культуры «Академия», где уже коллективными усилиями продолжили изучать неизвестные нам швы и приемы вышивки. Основную идею нам предложила Александра Павловна. Однажды она принесла в клуб альбом «Народная вышив-



Рис. 1. Лидия Михайловна Полякова.

ка Тверской земли» и предложила нам вышить хотя бы по одному предмету из этого альбома [1] (рис. 2).

Мы посмотрели эти старые, выцветшие фотографии и не особенно впечатлились. Но мы любили Александру Павловну, доверяли ее мудрости и разобрали узоры для работы. Проблема была в том, что мы понятия не имели, как это сделать. Стали искать подобные картинки в других альбомах, брошюрах, какие-то короткие записи и схемы вышивания. Было непонятно не только как вышить, но и узоры. Что они обозначали, зачем вышивались? Как всегда, в таких случаях как бы ниоткуда приходит помощь. И к нам пришла помощь. Это была Лидия Михайловна Русакова, кандидат исторических наук, сотрудник отдела археологии и этнографии Института истории, филологии и философии СО АН СССР. Лидия Михайловна пригласила нас в музей (современный Музей истории и культуры народов Сибири и Дальнего Востока СО РАН), показала вышитые предметы, рассказала про историю и ареал сбора этих предметов, объяснила, как изучаются экспонаты. Она иногда посещала нас в клубе, участвовала в обсуждении мотивов, приходила на все наши выставки, где бы они ни проходили. Она всегда была очень внимательна и с любопытством смотрела на нас, увлеченных и ищущих. Сама же была очень скромна, даже объясняя нам некоторые знаки и символы на старинных узорах. Позже, в 1985 г., при нашей очередной встрече она подарила мне (по-видимому, из-за сходства имен, но получилось очень удачно) отпечаток своей статьи «Архаиче-

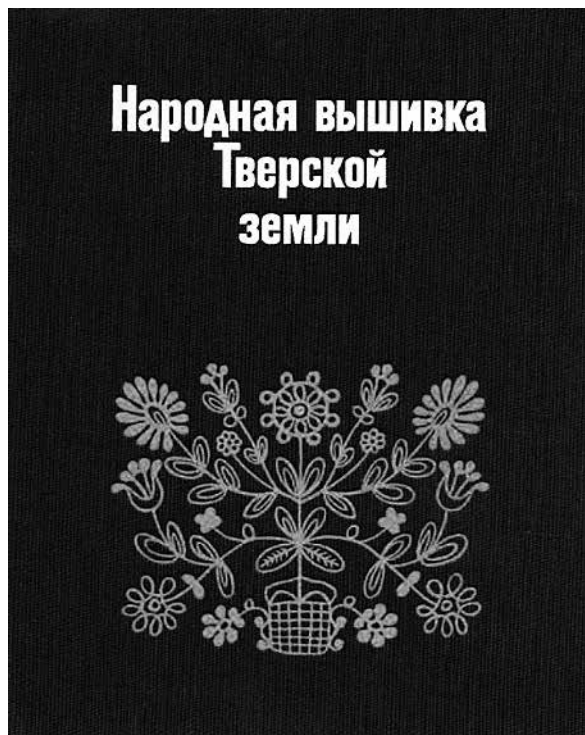


Рис. 2. Обложка альбома Л. Э. Калмыковой «Народная вышивка Тверской земли».

ский мотив ромба с крючками в узорах полотенец сибирских крестьянок» из сборника научных работ Института истории и археологии СО РАН [2].



Рис. 3. Лидия Михайловна Русакова (третья справа). 1984 г. Из архива автора.



Рис. 4. Полотенце «Дажь Бог». Автор Л. М. Полякова, 1984 г.

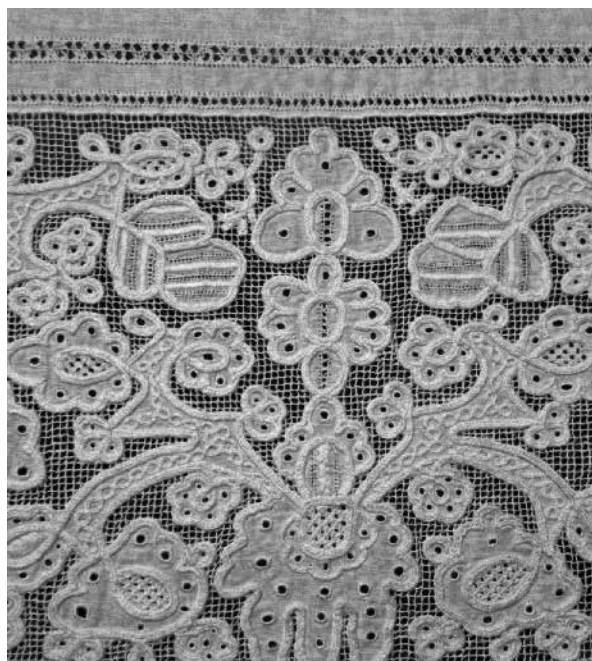


Рис. 5. Полотенце. Олонецкое шитье. Автор Л. М. Полякова, 2013 г.

Она курировала наш клуб с 1982 г. до конца 1985 г. Затем годы перестройки, болезнь и уход Александры Павловны нас развели, и клуб распался.

В 1981 г. вышла книга академика Бориса Александровича Рыбакова «Язычество древних славян» и в 1987 г. — «Язычество древней Руси» [3, 4]. Первую книгу я читала год с карандашом в руке, получила богатую информацию о символике орнамента, но она была отрывочна от чего-то целого и неизвестно-го мне. Было понятно, что мотивы на многих тради-

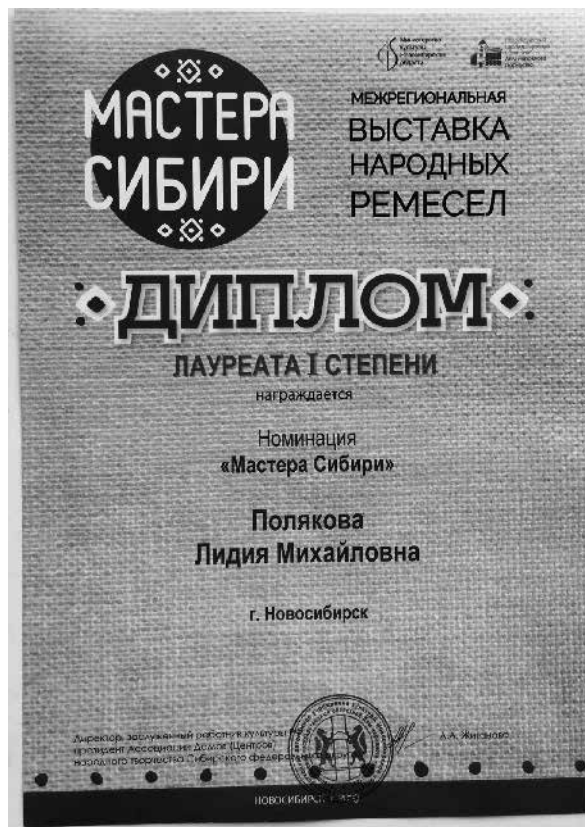


Рис. 6. Диплом межрегиональной выставки народных ремесел «Мастера Сибири». В 2019 г. состоялась персональная выставка.

ционных изделиях «очень древние», а вот насколько древние? И кто-то же создал эти узоры? Почему они притягивают, почему располагают к себе, чем завораживают? И, наконец, почему они так совершенны? Именно на такие вопросы и не было ответа.

Первое мое вышитое полотенце в 1982 г. называется «Дажь Бог» (по фотографии из альбома «Народная вышивка Тверской земли»). Суть этого узора, его трактовка благодаря прочитанному мне уже тогда была известна, и узор был правильно вышит. Однако не всегда у нас все получалось. Помню, из-за незнания всех швов одна наша женщина вышивала свадебное полотенце с очень красивым и трудоемким узором. Когда было выполнено более половины работы, мы поняли ошибку, и исправить ее уже было нельзя.

Швы мы продолжали изучать и открывать все новые и новые техники вышивания. Вышивая древние узоры, мы освоили целый пласт так называемой «строчевой» вышивки, без знания которой невозможно было воспроизвести большинство древних предметов. Древняя вышивка, если говорить только о швах и приемах их выполнения, столь разнообразна, что всякий раз, всматриваясь в кажущийся простым узор, порой даже не знаешь, как к этой работе приступить.

В 1984 г. Александра Павловна съездила в Москву в Институт художественной промышленности,



Рис. 7. Полотенце «Космическая рожаница».
Автор Л. М. Полякова.

и ей рекомендовали познакомиться с вышивкой Мстёры. В селе Мстёра Владимирской области работала фабрика народной художественной вышивки, включающей в себя три основных темы: владимирские швы (верхошов), русская гладь и стяги. Вскоре двое из нас поехали на эту фабрику и в течение недели изучали эти три техники. Особое внимание было уделено стягам, так как этот уникальный вид вышивки невозможно описать ввиду многослойности при его выполнении. Во время этой же командировки, будучи в Москве, мы посетили уникальную выставку вышивки Карелии, совершенно незнакомую нам тогда. И только через 27 лет мечта изучить ее сбылась, и я узнала, что такое олонецкое шитье

Так пополнялись знания о вышивке и ее приемах. Но вышивка меня привлекала не только и даже не столько этим. Главные вопросы оставались: откуда такие узоры, кто и когда их создал, что на них изображено? Все годы продолжался сбор информации: чтение книг, отдельных статей, мифов, сказаний, наблюдение за обрядами, поездки в музеи страны, беседы с учеными. Вот уже и интернет появился и стал доступным. Все это было накоплением информации, но не было общей картины и не укладывалось во временном понимании событий.

В 2011 г., будучи в Москве, я хотела посетить Институт художественной промышленности. Здание стояло, а вот института в нем уже не было. Не буду здесь описывать судьбу промыслов, она печальна. Но я посетила Библиотеку искусств (Российская государственная библиотека искусств), где обнаружила небольшую книжечку – оттиск из сборника научных статей Светланы Васильевны Жарниковой

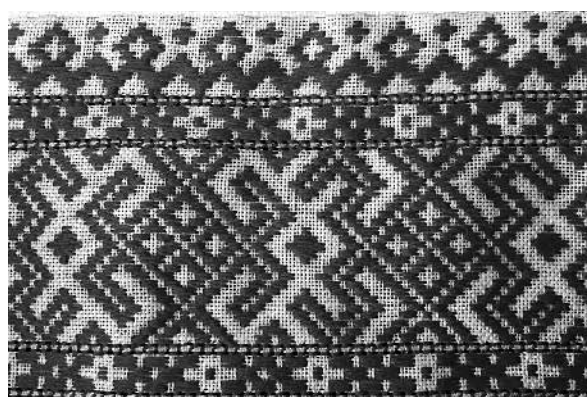


Рис. 8. Свадебное полотенце (внизу – фрагмент). Вышивка набором. Вышито по мотивам полотенца 1896 г. из фондов Сергиево-Посадского ГИХМЗ. Автор Л. М. Полякова, 2014 г.

«Архаические корни традиционной культуры русского Севера» [5]. Именно эта работа позволяла уложить весь накопившийся у меня материал в то русло, где информация прекрасно расположилась. Как будто что-то не пускало в ту глубину времен, где все это и создавалось. Уникальный взгляд Светланы Васильевны на прошлое русского народа открывает тайны ведической истории Руси и ее народов. Позже, ког-



Рис. 9. Полотенце. Вышито по мотивам полотенца из фондов Историко-краеведческого музея АлтГПУ. Автор Л. М. Полякова, 2019 г.

да я представляла на встречах и выставках вышитые мною полотенца, я повторяла слова С. В. Жарниковой о том, что самому молодому узору не менее 4000 лет. Мне самой не верилось в это утверждение. Однако впоследствии я в этом убедилась. В настоящее время появилось много научной информации, подтверждающей ее идеи или корректирующие ее выводы, так как наука не стоит на месте. Многие узоры на древних вышивках мне стали более понятны, так как они объяснены новым взглядом на историю наших далеких предков.

В настоящее время узоры вышивки активно используются исследователями в изучении нашей глубокой истории. Вышивка, как и археологический материал, помогает раскрывать происхождение, культуру, социализацию, этапы развития, миграции и другие составляющие жизни русского народа.

Литература и источники

1. Калмыкова Л. Э. Народная вышивка Тверской земли (вторая пол. XVIII — начало XX в.). Ленинград: Художник РСФСР, 1981. 210 с.
2. Русакова Л. М. Архаический мотив ромба с крючками в узорах полотенец сибирских крестьянок // Культурно-бытовые процессы у русских Сибири XVIII–XX в. Новосибирск: Наука, 1985. С. 121–138.
3. Рыбаков Б. А. Язычество древних славян. Москва: Наука, 1981. 607 с.
4. Рыбаков Б. А. Язычество Древней Руси. Москва: Наука, 1987. 783 с.
5. Жарникова С. В. Архаические корни традиционной культуры Русского Севера: сб. науч. ст. Вологда: МКД, 2003. 96 с.
6. Амброз А. К. О символике русской крестьянской вышивки архаического типа // Советская археология. 1966. № 1. С. 61–76.
7. Полякова Л. Уроки народной вышивки. Досюльный шов // Народное творчество Новосибирской области. № 1. 2019.

А. К. Амброз в одной из своих работ пишет: «Старинная русская крестьянская вышивка... прочно вошла в число вещественных источников по истории древнерусских и древнеславянских верований и рассматривается теперь наряду с археологическими материалами. Но русские крестьянские орнаментированные ткани средневековой поры по сути не сохранились, и главным источником для их изучения служат изделия XIX — начала XX в. (так называемые вышивки архаического типа)» [6, с. 61].

Целью всей моей работы: выставок, семинаров, уроков вышивания, издания буклетов, просто общения с интересующимися людьми — является популяризация наших древних корней, великолепных знаний наших далеких предков, их мировоззрения и того, что досталось нам в наследство, на какой мощной платформе мы стоим. Конечно, все это в меру моих сил и возможностей.

Большая работа ведется на базе Дома народного творчества г. Новосибирска. Дом народного творчества приглашает меня на тематические выставки

В журнале Дома народного творчества напечатана моя статья про досюльный шов [7]. В январе 2020 г. проведен двухдневный семинар по досюльному шву с раскрытием истории происхождения узоров, выполненных этим швом, и истории названия самого шва. В октябре 2020 г. состоялся аналогичный семинар по сквозным швам. 15 октября 2020 г. в Доме народного творчества открылась выставка лауреатов межрегиональной выставки народных ремесел — мастеров Сибири.

Занятия по вышивке вела в Доме культуры «Академия» в 1984–1985 гг., в 2012 г. возобновила занятия в Доме ученых. С 2012 по 2016 гг. наряду с другими творческими коллективами и мастерами активно участвовала в различных выставках и мероприятиях Дома ученых. В 2015 г. была проведена персональная выставка.

В настоящее время вышивка снова становится популярной. Проводится много мастер-классов на разных площадках, педагоги могут научить технике любого шва. Но сочетание владения техникой и стремления к изучению исторических корней вышивки, семантики традиционных мотивов и осознанное, осмысленное их воплощение по-прежнему остается большой редкостью.