

В. И. Молодин, Л. Н. Мыльникова, Л. С. Кобелева

Институт археологии и этнографии СО РАН, г. Новосибирск

Новые археологические открытия в правобережном Прииртышье

Аннотация. Представлены результаты археологических исследований на территории Венгеровского района Новосибирской области в 2021 г. Широкомасштабные работы велись на трех объектах — погребальных, поселенческих и ритуальных комплексах Тартас-1, Усть-Тартас-2 и на поселении Тартас-5. Выявлены погребения периода ранней-развитой бронзы. Исследована рыбная яма эпохи раннего неолита. Получены новые данные и материалы поселенческого комплекса андроновской (федоровской) культуры. **Ключевые слова:** *Западная Сибирь, неолит, эпоха бронзы, погребение, поселение.*

Западно-Сибирский отряд Северо-Азиатской комплексной экспедиции ИАЭТ СО РАН совместно со специалистами Германского археологического института продолжили археологические исследования на территории Венгеровского района Новосибирской области. Стационарные, широкомасштабные раскопки велись на трех объектах — погребальных, поселенческих и ритуальных комплексах, объединенных под общими названиями Тартас-1, Усть-Тартас-2, и на поселении Тартас-5. В работах принимали участие студенты НГУ, НГПУ, ТГУ, а также школьники г. Новосибирска.

Исследование памятника Тартас-1 ведется с 2003 года [1]. За эти годы на объекте вскрыто около 39 000 м² сплошной площадью и исследовано 790 разновременных захоронений, включающих комплексы практически всех открытых в регионе культур. Кроме того, полностью изучена ранненеолитическая стоянка [2], а также значительная часть ритуального комплекса пахомовской культуры [3].

Раскопки 2021 г. велись в центральной части некрополя, а также на восточном и западном участках занимаемой им надпойменной террасы. Изученная площадь составила 1032 м². На краю террасы, где расположен комплекс периода раннего неолита барабинской культуры, исследована яма для квашения рыбы № 1741, содержащая, помимо костных остатков рыбы, орудие из кости (рыбочистку), фрагмент орудия из рога, каменные скребок и ножевидные пластины. Подобные ямы встречаются на территории Западной Сибири крайне редко, поэтому каждая такая находка имеет исключительно важное научное значение.

Новая информация была получена в результате продолжения раскопок погребальных комплексов. Всего исследовано 8 захороне-

ний (№ 783–790), относящихся к андроновской (федоровской) культуре, совершенных по обряду ингумации и кремации.

Один из таких объектов – захоронение № 787. В нем обнаружены кремированные останки человека, уложенные двумя скоплениями, по-видимому, с целью условно обозначить положение умершего на дне могилы. В области предполагаемой головы, в западной части могильной ямы, находились два бронзовых височных кольца, в области ног – два бронзовых «браслета», один из них составлен из 45 бочковидных кованых бусин, а другой представляет собой скрученную в спираль металлическую пластину. Данное изделие оригинально, не имеет аналогий.

Погребение № 786 совершено по обряду ингумации. Захоронена женщина, помещенная на дно могильной ямы в скорченном положении на правом боку, головой на восток. На черепе и под ним найдены два височных бронзовых кольца. В изголовье обнаружено два керамических сосуда с характерным для андроновской (федоровской) культуры орнаментом.

Часть могил входит в так называемые погребально-поминальные комплексы (ППК), которые состоят из одного (или нескольких) захоронений, обнесенных кольцевым ровиком. В настоящий момент исследовано 49 таких комплексов, локализованных планиграфически. В этом полевом сезоне исследован практически полностью не вполне понятный подобный ППК. На площади около 400 м² выявлена конструкция, состоящая из сложной системы кольцевых рвов (в некоторых на дне имеются ритуальные ямы), состоящая из двух концентрических колец с разрывами-выходами, направленными на восток и на запад. Рвы располагались вокруг объекта четырехугольной формы размерами 3,5×3,3 м, условно обозначенного погребением № 788. На дне ямы, в юго-восточном углу, обнаружена часть стенки крупного керамического сосуда андроновской (федоровской) культуры. Какой-либо антропологический материал отсутствовал. В западной части конструкции в разрыве между рвами обнаружено еще одно захоронение – № 789, совершенное по обряду кремации без инвентаря. В заполнении рвов найдены зубы лошади и коровы, а также археологически целый керамический сосуд, определить культурную принадлежность которого пока затруднительно.

Из находок прошедшего полевого сезона, помимо массового материала, следует отметить керамический сосуд из захоронения андроновской (федоровской) культуры № 787, в орнаментальной композиции которого содержатся ряды ямок, не характерных для андроновской традиции. Кроме того, на Тартасе-1 вскрыто 75 м² ритуального комплекса пахомовской культуры.

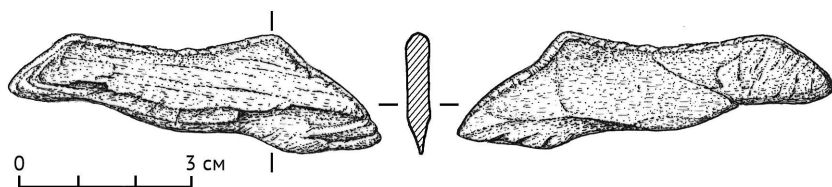


Рис. 1. Памятник Усть-Тартас-2. Раскопки 2021 г. Костяная скульптурка головы лося.

Вторым объектом, на котором проводились стационарные исследования, является грунтовый разновременный могильник Усть-Тартас-2. Памятник открыт в 2016 г. благодаря геофизическим исследованиям в рамках российско-германского проекта по изучению межкурганных пространств на элитных могильниках скифо-сарматского времени в Северной и Центральной Азии [4]. Подвергался систематическим исследованиям на протяжении пяти полевых сезонов (см., напр.: [5]). Раскопки также велись по методике сплошного вскрытия площади памятника. За 5 лет вскрыта площадь 2250 м², исследовано святилище барабинской культуры раннего неолита с системой ям, ровиком и прикладами, в том числе с предметами искусства, ямы этого же времени, предназначенные для заготовки и квашения рыбы. Изучено 79 погребений (семь – эпохи финального неолита – артынской культуры, два – усть-тартаской культуры эпохи раннего металла, 57 – одиновской культуры ранней-развитой бронзы, 8 – кротовской культуры эпохи развитой бронзы, одно – эпохи железа, четыре не идентифицированы по времени).

В 2021 г. в культурном слое раскопа зафиксированы фрагменты керамики, разнообразный материал из камня, глины, кости, два изделия из металла. Изучены несколько хозяйственных ям с костями животных и рыбы, а также фрагментами глиняных сосудов, в большинстве своем относящихся к периоду раннего металла – гребенчато-ямочной историко-культурной общности, а также эпохи бронзы, позднего и раннего неолита. Исследованы два погребения (№ 78 и 79). По месту их расположения они отнесены к одиновской культуре. В северо-западной части раскопа выявлен объект (№ 21), состоящий из трех разнонаправленных (на юг, запад и север) ям вытянутой овальной формы, соединенных в основаниях одной ямой. В южной и западной ямах находились кости рыбы. Предложено два варианта интерпретации функционального назначения объекта: 1) дугообразный ровик, ограничивающий одиновскую часть могильника с перерезающей его коптильной рыбы; 2) трехкамерная коптильня рыбы.

Значимой находкой является костяная скульптурка головы лося (рис. 1), не связанная с каким-то конкретным комплексом. По преоб-

ладанию в культурном горизонте ямочно-гребенчатой керамики эпохи ранней бронзы ее можно отнести к данному времени. Подобные произведения пластического искусства известны на ряде памятников эпохи неолита и бронзы Западной и Восточной Сибири [6; 7].

Еще одним археологическим объектом, на котором проводились раскопки, являлось поселение Тартас-5. Памятник открыт в 2020 г. при осмотре разрушающейся части пойменной террасы левого берега р. Тартас, в урочище Таи, в непосредственной близости от с. Венгерово. Культурный слой перекрыт мощной толщей речных отложений, что полностью сnivelировало возможные рельефные признаки памятника. Для проведения стационарных раскопок выбран участок, ориентированный вдоль береговой линии, площадью 108 м². Разборка грунта шла горизонтами по всей площади раскопа, с ориентацией на стратиграфические слои. Особое внимание при фиксации находок уделялось культуросодержащим слоям. Их выявлено два. Верхний слой содержал невятные с культурной точки зрения находки, ориентировочно отнесенные к эпохе железа. Нижний культурный слой и прилегающие к нему слои содержали культурные остатки эпохи развитой бронзы. Между выраженными культурными слоями выявлена мощная пачка отложений, не содержащих культурных остатков и являющихся с точки зрения археологии стерильными.

Предварительный анализ показывает крайне незначительное содержание находок в верхнем слое: несколько слабопрофилированных венчиков и стенок, декорированных рядом жемчужин или неорнаментированных. Более всего такая посуда напоминает особый комплекс керамики, выявленный на памятнике Ростовка [8]. Подобная керамика отмечена авторами при раскопках поселения Сергино-2. Культурно идентифицировать все эти комплексы пока сложно.

Нижний культурный слой был весьма насыщен материалом. Наиболее представительным является керамический комплекс. Форма и орнаментация керамики характерна для классической андроновской (федоровской) посуды. Это горшковидные и баночные сосуды. Для первой группы сосудов характерны изящная профилированная форма и зональное расположение орнамента, разделяемое каннелюрами. Венчик украшался цепочкой косо поставленных треугольников, верхняя часть тулова – меандровидными фигурами, а нижняя – треугольными фестонами. Довольно часто орнаментировались придонная часть и дно сосуда. Баночная посуда украшена вертикальным «зигзагом», нанесенным гребенчатым или гладким штампом. Рассматриваемый комплекс ничем не отличается от погребальной посуды Барабы, хорошо из-

вестной по раскопкам здесь многочисленных андроновских (федоровских) могильников [9].

В культурном слое обнаружено большое количество костей животных со следами рубки. Согласно предварительно проведенным определениям, кости принадлежат домашним животным – корове, овце и, в меньшей степени, лошади. К орудийному набору относятся лишь два сломанных глиняных грузика и фрагмент мраморного изделия со следами полировки, переиспользованного в качестве абразива.

Не исключено, что население исследуемого андроновского (федоровского) поселения Тартас-5 хоронило своих умерших сородичей на огромном некрополе Тартас-1, расположенном в непосредственной близости, вниз по течению одноименной реки.

Сравнительный анализ поселенческой и погребальной посуды этих памятников, в области как морфологии, так и технологии, позволит реконструировать не только хозяйственные, но и идеологические представления носителей андроновской (федоровской) культуры – пришельцев в правобережное Прииртышье с запада.

V. I. Molodin, L. N. Mylnikova, L. S. Kobeleva
Institute of Archeology and Ethnography SB RAS, Novosibirsk

New Archaeological Discoveries on a Right-bank of the Irtysh River

Abstract. The paper presents the results of archaeological research in 2021 in the Vengerovo district, Novosibirsk region. Large-scale works were carried out at three sites, i.e. burial, settlement and ritual complexes of Tartas-1, Ust-Tartas-2, and Tartas-5 settlement. Burials of the Early-Developed Bronze Age and Early Neolithic fish pit were investigated. New data and materials from the Andronovo (Fedorovo) settlement complex were obtained. **Keywords:** *Western Siberia, Neolithic, Bronze Age, burial, settlement.*

Источники и литература

1. Молодин В. И., Софейков О. В., Дейч Б. А., Гришин А. Е., Чемякина М. А., Манштейн А. К., Балков Е. В., Шатов А. Г. Новый памятник эпохи бронзы в Барабинской лесостепи (могильник Тартас-1) // Проблемы археологии, этнографии, антропологии Сибири и сопредельных территорий (Материалы Годовой сессии ИАЭТ СО РАН 2003 г., посвящ. 95-летию со дня рождения акад. А. П. Окладникова). Новосибирск, 2003. Т. IX. С. 441–446.
2. Molodin Vjaceslav I., Hansen Svend, Myl'nikova Ljudmila N., Reinhold Sabine, Nenachov D. A., Nesterova M. S., Durakov I. A., Kobeleva L. S. und Nenachova Ju. N. Der frühneolithische Siedlungskomplex am Unterlauf des Tartas (Südwestsibirisches Tiefland) // *Eurasia Antiqua*. 2017 (2021). № 23. S. 27–88.
3. Molodin Vyacheslav I., Selin Dmitry V., Mylnikova Lyudmila N., Durakov Igor A. & Efremova Nataliya S. A unique cultic complex of the transitional period from the Bronze Age to Early Iron Age in Western Siberia // *Antiquity*, 2021. Vol. 95 (379): e3, 1–9.

4. Парцингер Г., Молодин В. И., Фасбиндер Й., Кобелева Л. С., Гасс А., Хофманн И., Ненахов Д. А. Предварительные результаты исследований периферии больших курганов саргатской культуры в Центральной Барабе // Проблемы археологии, этнографии, антропологии Сибири и сопредельных территорий. Новосибирск, 2016. Т. XXII. С. 400–404.
5. Молодин В. И., Мыльникова Л. Н., Кобелева Л. С., Хансен С., Селин Д. В., Нестерова М. С., Кудинова М. А., Райнхольд С., Швецова Е. С., Бобин Д. Н. Позднеолитический погребальный комплекс на памятнике Усть-Тартас-2 (Венгеровский район, Новосибирская область) // Проблемы археологии, этнографии, антропологии Сибири и сопредельных территорий. Новосибирск, 2020. Т. XXVI. С. 172–180.
6. Базалийский В. Древнее искусство Байкальской Сибири // Земля Иркутская. 2007. № 1 (32). С. 3–11.
7. Бородкин Ю. М. Произведения изобразительного искусства из неолитических погребений Васьковского могильника // Известия лаборатории археологических исследований. Кемерово, 1976. Вып. 7. С. 99–109.
8. Матющенко В. И., Синицына Г. В. Могильник у д. Ростовка вблизи Омска. Томск, 1988. 135 с.
9. Молодин В. И. Бараба в эпоху бронзы. Новосибирск, 1985. 200 с.

DOI 10.37386/2687-0584-2021-16-126-131

УДК 902/904

Е. А. Нарудцева

Алтайский государственный краеведческий музей, г. Барнаул

Формирование коллекции металлических зеркал в собрании Алтайского государственного краеведческого музея¹

Аннотация. В статье рассматривается история поступления металлических зеркал в фонды Алтайского государственного краеведческого музея. На сегодняшний день в его собрании насчитывается шесть изделий, датированных периодом раннего железного века и эпохой средневековья. Начало формирования коллекции относится к первой четверти XX в. Целая серия металлических зеркал получена в результате археологических раскопок В. А. Могильникова в 1980-е гг. на территории Лесостепного и Горного Алтая. В целом поступление этой категории археологических предметов в собрание АГКМ носило эпизодический характер и осуществлялось за счет экспедиционных работ, поступления случайных находок и передач от частных лиц. **Ключевые слова:** *металлические зеркала, Алтай, Алтайский государственный краеведческий музей, ранний железный век, средневековье.*

Одной из наиболее выразительных категорий археологических предметов являются металлические зеркала. Наряду с утилитарны-

¹ Работа подготовлена в рамках государственного задания Алтайского государственного университета, проект №748715Ф.99.1.ББ97АА00002 «Тюрко-монгольский мир „Большого Алтая“: единство и многообразие в истории и современности».