

- гия Северной и Центральной Азии: новые открытия и результаты междисциплинарных исследований. Барнаул, 2021. С. 152–157.
9. Фролов Я. В. Погребальный обряд населения Барнаульского Приобья в VI в. до н. э. – II в. н. э. (по данным грунтовых могильников). Барнаул, 2008. 479 с.
10. Иванов С. С. Бронзовые кельты-тесла древней Средней Азии: вопросы происхождения и применения // Маргулановские чтения-2012. Кокшетау, 2012. С. 118–123.

DOI 10.37386/2687-0584-2021-16-71-81

УДК 902/904

*Н. Н. Головченко*

*Алтайский государственный педагогический университет, г. Барнаул*

### **Планиграфия курганных могильников, расположенных на территории Локтевского района (к итогам разведочной компании 2021 г.)**

**Аннотация.** В статье публикуются наблюдения за планиграфией курганных могильников, расположенных на территории Локтевского района Алтайского края. Источниковую базу исследования составили материалы обследования 70 объектов археологического наследия. В расположении насыпей отмечены следующие планиграфические контексты: одиночные курганы, парные курганы, «бессистемное» скопление из трех и более курганов, курганные группы, образующие цепочки, ориентированные в меридиональном направлении. Установлена взаимосвязь расположения большей части обследованных объектов с системой водоразделов. Вероятно, локализация погребального пространства определялась по принципу выбора наиболее высокой и удаленной от воды территории. Данный подход мог базироваться на утилитарно-практических и культовых воззрениях строителей. **Ключевые слова:** Локтевский район, разведка, планиграфия, курганы.

Сохранение и изучение историко-культурного наследия – одно из важнейших направлений деятельности современного археологического сообщества. Основным инструментом, позволяющим проводить эффективную работу по выявлению, сохранению и своевременному изучению объектов археологического наследия, является мониторинг состояния памятников. Круг задач, решаемых мониторингом объектов археологического наследия, включает в себя выявление факторов риска, фиксацию их воздействия на памятник, оценку текущего состояния объекта, определение тенденции динамики общего его состояния и общий анализ фиксируемой планиграфической ситуации. Главным условием успешности мониторинговых наблюдений является их системность.

История изучения археологического наследия Локтевского района Алтайского края насчитывает не одно десятилетие. Общая информация об этих исследованиях отражена в монографических и статей-

ных материалах научных изданий и широком круге краеведческой литературы [1; 2].

Систематическое изучение памятников археологии Локтевского района началось в 1970-е гг. XX в. Я. А. Шером, открывшим ряд памятников в окрестностях с. Гилево [1, с. 99–103].

В 1971–1976 гг. в районе проводила исследования Алейская экспедиция Института археологии АН СССР под руководством В. А. Могильникова. В ходе ее работ было обследовано 22 курганных могильника эпохи средневековья, на которых исследовано около 100 погребений. В это же время ученым изучались и объекты археологического наследия других эпох [3; 4, с. 104–108; 5].

В 1979–1982 гг. разведочные работы в Локтевском районе проводил Г. А. Клюкин, открывший поселение Золотушка и комплекс из 12 памятников, повторно обследованных А. А. Казаковым в 1986 г.

Изучение археологических памятников Локтевского района неразрывно связано с именем П. И. Шульги [6; 7]. Подавляющее большинство известных памятников района было открыто им в 1992–1994 гг. в ходе проведения работ по картографированию. В разные годы ученым были исследованы различные аварийные памятники. Наиболее яркие из них – курганный могильник Локоть-4а и поселение Советский Путь-1.

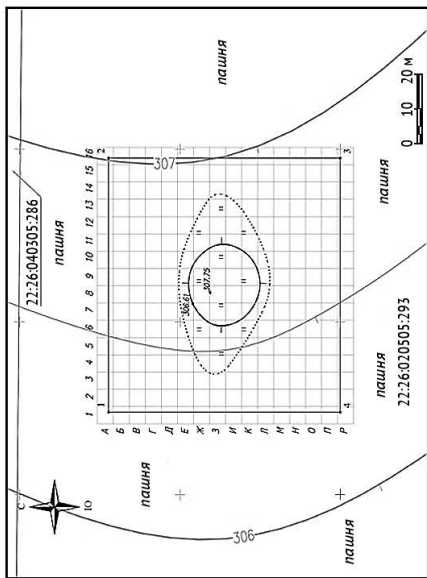
Курганный могильник Локоть-4а был открыт в 1994 г. отрядом Алтайской археологической экспедиции Барнаульского государственного педагогического университета под руководством П. И. Шульги. В ходе аварийных раскопок могильника было вскрыто 14 курганов. В результате были получены уникальные материалы, характеризующие культуру древнего населения, проживавшего на данной территории в скифское время. В курганах Локтя-4а были найдены остатки украшенных золотой фольгой костюмов и головных уборов, орнаментированных бусами подошв обуви, уникальные серьги с золотой зернью и многое другое [6].

Курганы Локтя-4а располагались тремя цепочками, вытянутыми в меридиональном направлении. При этом, как отмечает П. И. Шульга, некоторые курганы группировались по два и составляли микроцепочки. Сравнив расположение курганов с данными по пазырыкским комплексам, автор особо указал, что насыпи Локтя-4а менее упорядочены, что соответствует практике организации некрополей каменной культуры [6, с. 30].





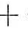



С середины 1990-х по начало 2000-х гг. на территории района проводили исследования ученые Алтайского государственного педагогического университета (ранее БГПУ, АлтГПА) М. А. Демин и С. М. Ситников. Результатами их исследовательской деятельности является серия



Рис. 1. Местоположение обследованных археологических памятников.



**Условные обозначения**

-  граница территории объекта археологического наследия, обозначение точки, номер
-  визуально выраженный в современном рельефе объект археологического наследия
-  луговая растительность
-  горизонтали поверхности земли
-  22.26.07.0505.793: граница земельных участков, кадастровый номер
-  линии координатной сетки
-  координатная сетка квадратов сканирования
-  металлодетектором

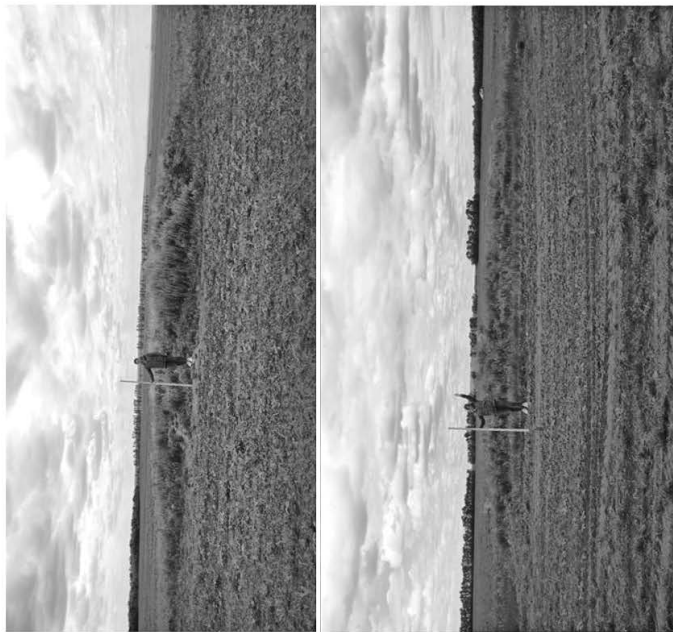


Рис. 2. Одиночный курган Стенной 2 (топографический план и фото объекта).

открытых и изученных археологических памятников [8]. В 1997 году Верхнеалтайской археологической экспедицией Барнаульского государственного педагогического университета под руководством С. М. Ситникова велись работы на поселении Советский Путь-1 и аварийные раскопки могильника Советский Путь-1а [9, с. 46–53].

Помимо раскопок памятников на территории Локтевского района проводился мониторинг объектов археологии. В 2004–2005 гг. в рамках реализации Федеральной программы по мониторингу было обследовано 11 объектов археологии, в том числе: курганные могильники Гилево-9, -10, -12, -15, Локоть-1а, Золотуха-4, Павловка-21, одиночные курганы Гилево-6а, Гилево-7а; поселения Новенькое-19, -21.

Неизвестные ранее памятники археологии (Павловка 22–24) в Локтевском районе были выявлены в результате мониторинга, проводившегося сотрудницей научно-производственного центра по сохранению историко-культурного наследия Алтайского края «Наследие» О. Г. Шмидт в 2008–2009 гг.

В 2015 г. Локтевским археологическим отрядом Алтайского государственного университета под руководством И. А. Валькова осуществлено археологическое обследование территории района, в ходе которого выявлено два новых памятника Самарка-4 и 5, и в 2017 г. – комплекс объектов Сухая Речка [10, с. 121–128; 11, с. 48–53; 12, с. 20–23].

Практически в то же время, в 2012–2016 гг., работы по мониторингу объектов археологического наследия района проводили и другие сотрудники Алтайского государственного университета – А. С. Федорук и А. А. Редников [13, с. 99–102; 14, с. 48–53].

На данный момент на территории Локтевского района известно 257 археологических объектов от эпохи палеолита до эпохи средневековья. 254 из них постановлениями АКЗС № 169 от 28.12.1994, № 83 от 11.03.1998, № 60 от 01.03.1999, решением крайисполкома № 225 от 21.05.1991 поставлены на государственную охрану и внесены в единый реестр объектов культурного наследия. Подавляющая часть известных на территории района объектов археологического наследия – курганы.

Наши работы полевого сезона 2021 г. осуществлены с целью определения границ территорий ранее выявленных объектов археологического наследия, курганных групп (44) и одиночных курганов (26): Локоть-1–16, 18–20, 22–27, Советский Путь-7–11, Масальский-1–11, 13–18, Кировский-1–3, Степной-1, -2, -4, 6–9, Георгиевка-2, Покровка-1–12 (рис. 1). В ходе разведки обследовано 70 объектов археологического наследия (27,24% от числа известных памятников района), включающих 244 курганные каменно-земляные и земляные насыпи.

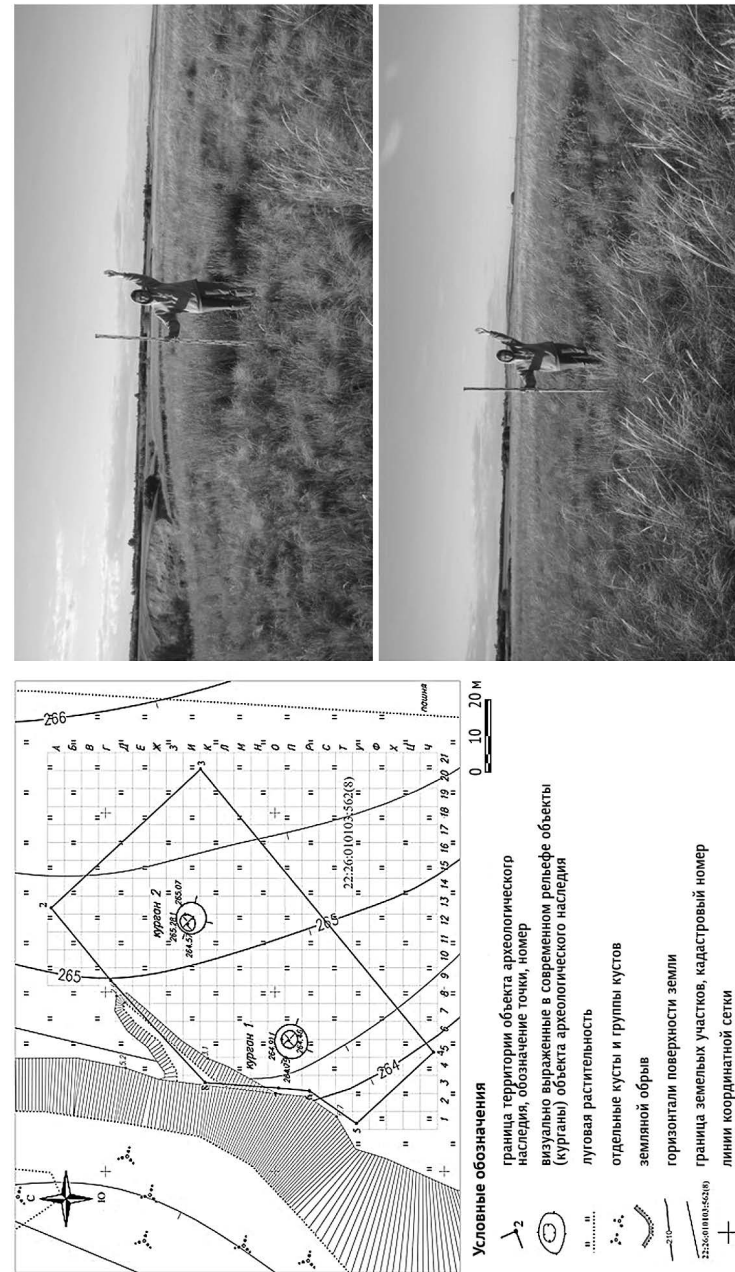


Рис. 3. Парное расположение насыпей курганной группы Локоть 22 (топографический план и фото объектов).

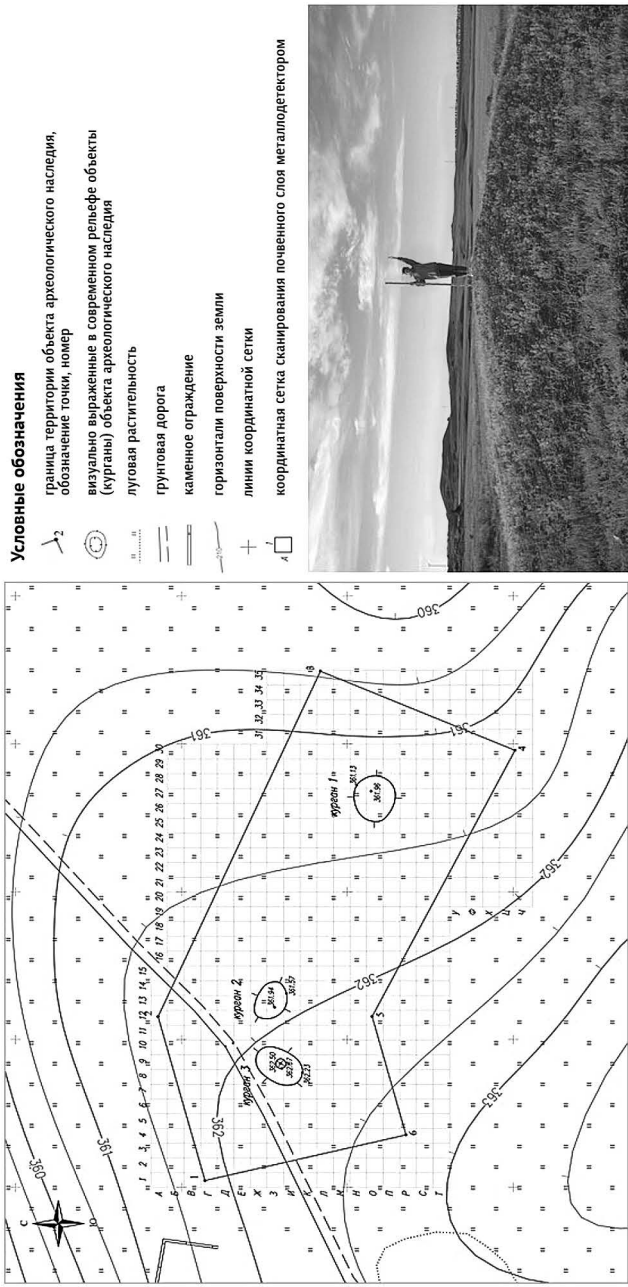


Рис. 4. Неупорядоченное расположение насыпей курганной группы Масальский 10 (топографический план и фото объекта).

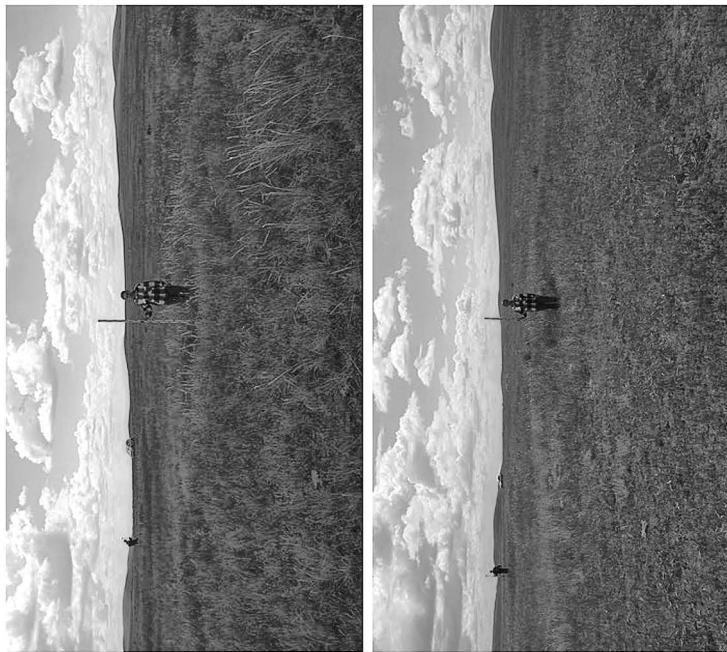
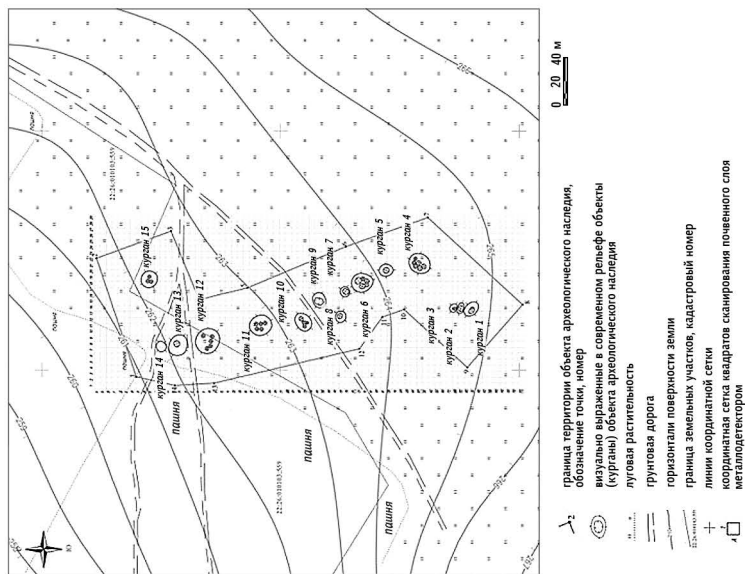


Рис. 5. Расположение насыпей цепочки курганной группы Локоть 1 (топографический план и фото объектов).



В расположении насыпей на объектах археологического наследия отмечены следующие планиграфические контексты (рис. 2–5): одиночные курганы (26), два близкорасположенных кургана (16), «бес-системное» скопление из трех и более курганов (9), курганные группы, образующие цепочки, ориентированные по направлениям С–Ю, ЮЗ–СВ (19).

Для некоторых курганных комплексов установлена четкая взаимосвязь их расположения с системой водоразделов. Вероятно, локация для упокоения усопших определялась по принципу выбора наиболее высокой и удаленной от воды территории. Данный подход мог базироваться на утилитарно-практических (удаление места погребения от жилища и источников воды, использование курганов как своего рода топографических ориентиров) и культовых воззрениях их строителей.

Обследованные цепочки, скопления, пары и одиночные курганы приурочены к склонам и площадкам вершин водоразделов. Культ гор широко известен в религиозно-мифологической картине мира индоевропейских (например, гора Хара Березайти Авесты), тюркских и монгольских народов, его рассмотрению посвящен значительный массив специальной литературы [15, с. 83–92; 16, с. 43–59; 17, с. 335–341]. Особенное значение возвышенностей и живописных мест для сооружения храмов саками отмечено Я. А. Шером [18, с. 135].

Без проведения раскопок обследованные курганные комплексы можно датировать лишь приблизительно, на основании некоторых внешних признаков и по аналогии с соседними территориями. Ориентация курганов в цепочках (по линии С–Ю, ЮЗ–СВ) характерна в первую очередь для эпохи раннего железа, т. е. периода VII–II вв. до н. э. В целом это соответствует общей картине распространения подобных археологических памятников «скифского» круга на территории Алтая (Новотроицкое-1, -2, Тальменский район, Рогозиха-1, Павловский район, Локоть-4а, Локтевский район и др. [19, с. 229–240; 20, с. 25–32; 21, с. 37–46; 22, с. 36–38; 23; 24; 25]). Наблюдаемой в ландшафте специфической чертой обследованных в 2021 г. объектов является сочетание в одних курганных цепочках каменно-земляных и земляных конструкций с примыкающими к ним отдельно стоящими насыпями, что, вероятно, маркирует адаптационные стратегии реализации культовых практик и поликультурность оставившего их населения.

N. N. Golovchenko

Altai State Pedagogical University, Barnaul

### **Planography of burial mounds located on the territory of the Loktevsky district (by the results of the survey company in 2021)**

**Abstract.** The article publishes observations on the planography of burial mounds located on the territory of the Loktevsky district of the Altai Territory. The source base of the study was made up of survey materials of 70 objects of archaeological heritage. The following planographic contexts are noted in the arrangement of the mounds: single mounds, paired mounds, «asystemless» cluster of three or more mounds, mound groups forming chains oriented in the meridional direction. The relationship of the location of most of the surveyed objects with the watershed system has been established. Probably, the location of the burial space was determined by the principle of choosing the highest and furthest from the water territory. This approach could be based on the utilitarian-practical and cult views of the builders. **Keywords:** *Loktevsky district, exploration, planography, mounds.*

### **Источники и литература**

1. Памятники истории и культуры юго-западных районов Алтайского края. Барнаул, 1996. 253 с.
2. Червонное золото Локтя. Страницы истории Локтевского района. Барнаул, 2007. 255 с.
3. Могильников В. А. Население Верхнего Приобья в середине – второй половине I тыс. до н. э. М., 1997. 195 с.
4. Могильников В. А. Андроновские курганы Гилево-VI // Сохранение и изучение культурного наследия Алтайского края. 1997. Вып. 8. С. 104–108.
5. Могильников В. А. Кочевники северо-западных предгорий Алтая в IX–XI веках. М., 2002. 362 с.
6. Шульга П. И. Могильник скифского времени Локоть-4а. Барнаул: Изд-во АлтГУ, 2003. 204 с.
7. Шульга П. И. Могильник раннескифского времени Гилево-10 в предгорьях Алтая. Новосибирск, 2016. 258 с.
8. Демин М. А, Ситников С. М. Материалы Гилевской археологической экспедиции. Барнаул, 2007. Т. 1. 274 с.
9. Кунгурова Н. Ю., Ситников С. М. Материальная культура древних жителей поселения Советский Путь-1 // Древности Алтая. 1999. Вып. 4. С. 46–53.
10. Грушин С. П., Леонтьева Д. С. Новые материалы андроновской культуры с территории лесостепного Алтая // Сохранение и изучение культурного наследия Алтайского края. 2013. Вып. 18–19. С. 121–128.
11. Вальков И. А. Результаты археологической разведки в Локтевском районе Алтайского края // Сохранение и изучение культурного наследия Алтайского края. 2016. Вып. 22. С. 48–53.
12. Вальков И. А., Миляев Г. А. Комплекс курганных групп Сухая Речка в Локтевском районе Алтайского края // Сохранение и изучение культурного наследия Алтайского края. 2017. Вып. 23. С. 20–23.
13. Федорук А. С., Редников А. А. К археологической карте Локтевского и Табун-

- ского районов Алтайского края // Полевые исследования в Прииртышье, Верхнем Приобье и на Алтае. 2014 г. (археология, этнография, устная история). 2015. Вып. 10. С. 99–102.
14. Федорук А. С., Редников А. А. Некоторые результаты мониторинга объектов археологии Шипуновского и Локтевского районов Алтайского края в 2012–2016 гг. // Сохранение и изучение культурного наследия Алтайского края. 2017. Вып. 23. С. 48–53.
  15. Кызласов И. Л. Гора прародительница в фольклоре хакасов // СЭ. 1982. № 2. С. 83–92.
  16. Абаева Л. Л. Культ гор и буддизм в Бурятии. М., 1992. 144 с.
  17. Конунов А. А. Отражение культа гор в алтайских героических сказаниях // Мировоззрение населения Южной Сибири и Центральной Азии в исторической ретроспективе. 2010. № 4. С. 335–341.
  18. Шер Я. А. Горные храмы саков // Скифо-сибирский мир. Кемерово, 1989. С. 135.
  19. Бородовский А. П. Погребальное пространство в контексте поликультурности (по материалам Быстровского некрополя эпохи раннего железа на Верхней Оби) // Археологические вести. 2017. № 23. С. 229–240.
  20. Головченко Н. Н., Кузнецова Е. А. Археологическая разведка в Крутихинском районе Алтайского края // Полевые исследования в Прииртышье, Верхнем Приобье и на Алтае. 2014. Вып. 9. С. 25–32.
  21. Телегин А. Н. Некоторые особенности планиграфии курганной группы Обьездное-1 // Вопросы археологии и истории Сибири. Барнаул, 2008. С. 37–46.
  22. Телегин А. Н. Двадцать полевых сезонов Степного отряда археологической экспедиции ЛИК БГПИ–БГПУ–АлтГПА // Полевые исследования в Верхнем Приобье и на Алтае (археология, этнография, устная история). 2011. Вып. 7. С. 36–38.
  23. Троицкая Т. Н., Бородовский А. П. Большереченская культура лесостепного Приобья. Новосибирск, 1994. 184 с.
  24. Уманский А. П., Шамшин А. Б., Шульга П. И. Могильник скифского времени Рогозиха-1 на левобережье Оби. Барнаул, 2005. 204 с.
  25. Шульга П. И., Уманский А. П., Могильников В. А. Новотроицкий некрополь. Барнаул, 2009. 238 с.