

А. М. Илюшин¹, С. А. Ковалевский¹, С. С. Онищенко², М. Г. Сулейменов¹

¹ Кузбасский государственный технический университет им. Т. Ф. Горбачева, г. Кемерово

² Комитет по охране объектов культурного наследия Кузбасса, г. Кемерово

Стационарные полевые исследования в Кузнецком Присалаирье

Аннотация. В статье представлены результаты археологических исследований раскопа № 2 на культовой площадке Торопово-7А и одиночного кургана Окунево-5 в Кузнецкой котловине. Зафиксирован факт многократного использования грунтовой ямы для совершения ритуальных действий связанных с культом предка и традиции поминовения усопших. При сравнении с аналогичными сооружениями делается вывод о том, что эта традиция характерна для населения Кузнецкого Присалаирья в развитом и позднем средневековье. Описываются выявленные конструктивные особенности раскопанного кургана и найденные археологические предметы. По аналогиям погребальный памятник предварительно датирован монгольским временем и отнесен к шандинской археологической культуре. **Ключевые слова:** экспедиция, раскопки, памятники, культовая площадка, грунтовая яма, одиночный курган, средневековье.

В прошедших полевых сезонах 2020–2021 гг. Кузнецкая комплексная археолого-этнографическая экспедиция Гуманитарного научного центра Кузбасского государственного технического университета имени Т. Ф. Горбачева проводила стационарные исследования на культовой площадке Торопово-7А и спасательные раскопки одиночного кургана Окунево-5 в Ленинск-Кузнецком и Промышленновском муниципальном округе Кемеровской области. Оба археологических памятника включены в списки выявленных объектов культурного наследия Кемеровской области и на момент их открытия находились в аварийном состоянии. Последнее обстоятельство требовало проведения их спасательных археологических раскопок.

Культовая площадка Торопово-7А располагается в 0,65 км на СВ от д. Торопово на территории Шабановской сельской администрации Ленинск-Кузнецкого района Кемеровской области на правом берегу р. Касьмы, левого притока р. Ини в ее среднем течении. Этот памятник был открыт сотрудниками ККАЭЭ в 2016 г. по программе исследования касьминского археологического микрорайона, действующей с начала 1990-х гг. [1]. По подъемным материалам памятник был отнесен к кругу древностей шандинской археологической культуры развитого средневековья (XI–XIV вв.) [2]. Последующие полевые исследования на памятнике позволили поставить вопрос о его многокомпонентности (были выявлены остатки культовых площадок, жилища и грунтовых ям) и связать материалы подъемных сборов и раскопок с двумя

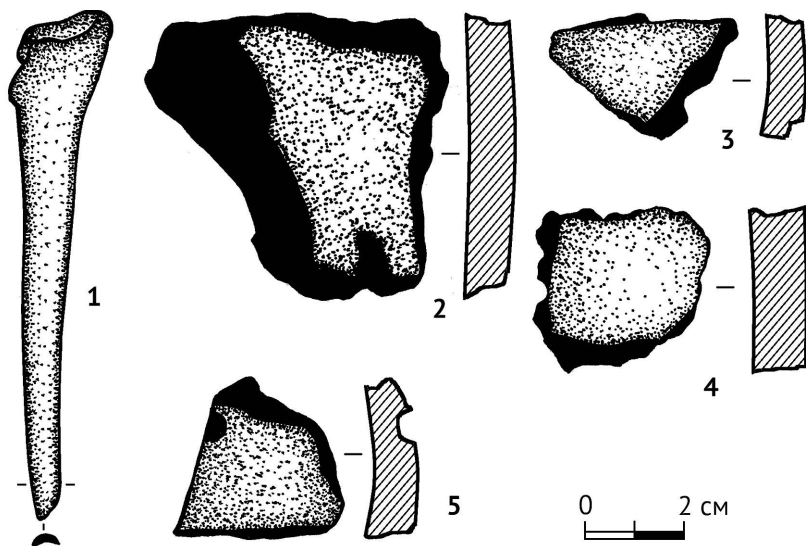


Рис. 1. Культовая площадка Торопово-7А. Находки из раскопа № 2: 1 – костяная проколка, 2–5 – фрагменты керамической посуды; 1, 2 – 1 слой, 3–5 – грунтовая яма.

хронологическими периодами – развитым и поздним средневековьем [3, с. 47–53; 4, с. 40–45].

В прошедшем полевом сезоне была исследована грунтовая яма, которая располагалась на юго-западной окраине памятника. Для ее изучения был заложен раскоп № 2, площадь которого составляла 16 м². Глубина раскопа от поверхности до материка составила 0,62 м. Раскапывался при помощи 5 слоев (первый глубиной 0,21 м, а остальные 0,1 м). По бровкам и стенкам раскопа прослежена следующая стратификация – дерн 0,19–0,25 м, слабо выщелоченный чернозем 0,20–0,43 м и смешанный слой из чернозема и светло-коричневого суглинка 0,03–0,15 м. Материк представляет собой светло-коричневый суглинок, на котором в центре раскопа со смещением к западной стенке был выявлен контур грунтовой ямы. Размеры ямы 1,39×1,16 м, длинной осью она вытянута по линии ЮЗ–СВ, глубина 0,10–0,21 м. Заполнение ямы представляет собой темно-серую супесь из смешанного грунта (чернозем и светло-серый суглинок) с фрагментами костей животных.

В ходе исследования грунтовой ямы в первом слое раскопа были найдены костяная проколка и фрагмент керамической посуды, а в грунтовой яме – три фрагмента керамической посуды (рис. 1, 1–5).

Самыми массовыми находками стали 298 образцов фаунистических остатков. Большая их часть – это разноразмерные фрагменты костей от разных отделов скелета животных. Часть из них имеют следы надрезов и зарубок (10 экз.), воздействия огня (2 экз.), зубов (погрызов) хищных животных (18 экз.), а также тафономической коррозии и разрушений (14 экз.). Определяемыми до вида были около 60% находок, которые относятся к трем видам домашних животных: бык домашний (*Bos taurus*), лошадь домашняя (*Equus caballus*), баран домашний (*Ovis aries*). Количественно среди них преобладают *Equus caballus* и *Ovis aries*. В отношении 39,6% образцов, в основном осколков диафизов трубчатых костей, стенок челюстей и мелких обломков ребер, установить видовую принадлежность не удалось. Однако по ряду анатомо-морфологических особенностей часть из них принадлежат быку домашнему или лошади домашней (группа *Bos/Equus*). Другая часть не определенных до вида остатков по морфометрическим особенностям относится к размерным группам крупных или средних млекопитающих, которые, скорее всего, принадлежат к одному из трех установленных видов животных. Стратиграфически находки костей животных фиксировались с первого по третий слой раскопа. Наиболее насыщенными были верхние (1-й и 2-й слои) и нижние слои ямы, где было сконцентрировано 90% зооархеологических находок. Стерильную прослойку представлял собой слой 4, который сверху и снизу граничил со слабонасыщенными костями слоями. Такая неоднородность расположения находок, вероятно, отражает два этапа интенсивного формирования костеносных отложений. По анатомо-видовому составу заметных различий между костеносными слоями не прослеживается.

Исследованная грунтовая яма в раскопе № 2 на культовой площадке Торопово-7А представляет собой следы неоднократных ритуальных действий, вероятно, связанных с укладкой в грунт остатков костей животных (не исключено, и других пищевых продуктов, а также предметов) от поминальной трапезы, обусловленной традицией культа предка и помина ушедших в «иной мир» родственников. Аналогичные объекты ранее исследовались на культовой площадке Подгорное, расположенной в 30 км на ЮВ в долине среднего течения р. Ур, где они тоже датировались в пределах развитого и позднего средневековья [5, с. 256–257].

В ходе спасательных раскопок одиночного кургана Окунево-5 объект был полностью раскопан. Диаметр земляной оплывшей насыпи на момент раскопок составлял порядка 16 м, а высота 0,55 м. Под насыпью был выявлен ров, наземное (впускное?) захоронение и грунтовая могила-кенотаф, а также многочисленные следы проживания колонии сусликов. Подчетыреугольный ров с овальными углами разме-

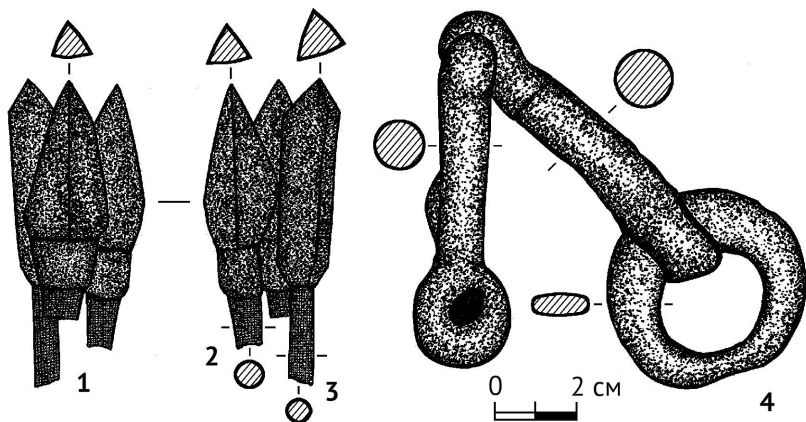


Рис. 2. Одиночный курган Окунево-5. Находки из могилы 1: 1–3 – наконечники стрел, 4 – удила с псалией; 1–4 – железо.

рами 15,52–14,08×13,62–11,84 м длинной осью был ориентирован по линии ЮЗ–СВ и имел в СВ части вход-перешеек. Впускное захоронение и грунтовая могила находились в ЮЗ секторе раскопа. Первое представляло собой сильно потревоженный животными скелет взрослого человека, который был погребен в вытянутом положении на спине и ориентирован головой на СВ. Южнее, рядом с ним, была исследована овальная грунтовая могила-кенотаф размерами 1,30×0,61×0,12–0,15 м, длинной осью вытянутая по линии ЮЗ–СВ. Кости человека отсутствовали. В ЮЗ части могилы были найдены в анатомическом сочленении три позвонка животного, а из числа находок – фрагмент железной пластины-обоймы, три наконечника стрелы одним сильно коррозированным скоплением, а также двусоставные удила с одной массивной кольчатой псалией с плоским сечением (рис. 2, 1–4).

Уплотненные кольчатые псалии на территории Кузнецкой котловины известны на памятниках предмонгольского и монгольского периода истории [6, с. 28, рис. 9, 2]. Это обстоятельство позволяет предварительно датировать раскопанный объект XIII–XIV вв. и отнести его к второй стадии развития шандинской археологической культуры [7, с. 122–124].

A. M. Ilyushin¹, S. A. Kovalevsky¹, S. S. Onischenko², M. G. Suleimenov¹

¹ *T. F. Gorbachev State Technical University, Kemerovo*

² *Committee for the Protection of Cultural Heritage Sites of Kuzbass, Kemerovo*

Stationary field studies in Kuznetsk Prislairye

Abstract. The article presents the results of archaeological research of excavation № 2 at the cult site Toropovo-7A and the single Okunevo-5 mound in the Kuznetsk basin. The

fact of repeated use of the soil pit for ritual actions related to the ancestor's cult and the tradition of remembering the deceased was recorded. When comparing with similar structures, it is concluded that this tradition is characteristic of the population of Kuznetsk Prisalarya in the developed and late Middle Ages. The revealed structural features of the excavated mound and archaeological objects found are described. By analogies, the funeral monument is previously dated to the Mongolian time and assigned to the Shandinian archaeological culture. **Keywords:** *expedition, excavation, monuments, religious site, soil pit, single mound, Middle Ages.*

Источники и литература

1. Илюшин А. М., Сулейменов М. Г. Комплекс археологических памятников в долине реки Касьма // Археологические микрорайоны Западной Сибири: тез. докл. Всерос. науч. конф. Омск, 1994. С. 39–43.
2. Борисов В. А., Илюшин А. М. Отчет о раскопках на комплексе археологических памятников Торопово-7 в Ленинск-Кузнецком районе Кемеровской области. Кемерово, 2018. 165 с.
3. Илюшин А. М. Раскопки на Торопово-7А в касьминском археологическом микрорайоне // Полевые исследования в Верхнем Приобье, Прииртышье и на Алтае (археология, этнография, устная история и музееведение). 2018 г.: Вып. 14: материалы XIV междунар. науч.-практ. конф. Барнаул, 22–23 мая 2019 г. Барнаул, 2019. С. 47–53.
4. Илюшин А. М., Сулейменов М. Г. Исследования на комплексе археологических памятников Торопово-7А // Полевые исследования в Верхнем Приобье, Прииртышье и на Алтае (археология, этнография, устная история и музееведение). 2019 г.: Вып. 15. Барнаул, 2020. С. 40–45.
5. Илюшин А. М. Культовые места и площадки в культуре средневекового населения Кузнецкой котловины // Интеграция археологических и этнографических исследований. Т. 2. Иркутск, 2013. С. 255–261.
6. Илюшин А. М., Ковалевский С. А. Курганный могильник Шабаново-4 // Вопросы археологии Северной и Центральной Азии. Кемерово-Гурьевск, 1998. С. 15–53.
7. Илюшин А. М. Этнокультурная история Кузнецкой котловины в эпоху средневековья. Кемерово, 2005. 240 с.