

*А. А. Гонне, Н. Е. Назаров, М. С. Поповиченко*

## **История исчезнувшего села Успеновка Алейского района Алтайского края в воспоминаниях его жителей (материалы историко-этнографической экспедиции Алейского района 2022 г.)**

*Алтайский государственный педагогический университет, г. Барнаул, Российская Федерация*

**Аннотация.** Статья посвящена рассмотрению исторического облика исчезнувшего села Успеновка Алейского района Алтайского края. Основными источниками являются полевые материалы, собранные в ходе историко-этнографической экспедиции в 2022 г. в Алейском районе Алтайского края, в первую очередь материалы устной истории, созданные методом интервьюирования очевидцев. На их основе дается характеристика истории возникновения населенного пункта, его застройки и планировки, социально-экономического облика села. **Ключевые слова:** *исчезнувшее село, Алтайский край, полевые материалы, устные исторические источники.*

Вопрос реконструкции исторического облика исчезнувших сел в настоящее время актуален как с социально-общественной, так и с научной точки зрения. Общественная значимость этой темы объясняется тем, что она позволяет выявить первопричину, стечение обстоятельств, повлиявших на упадок сел и деревень различных регионов, что, в свою очередь, может иметь положительное значение в плане извлечения выводов и создания условий, препятствующих возникновению этих обстоятельств. Исчезают села, деревни, вместе с ними исчезает возможность заработка для населения, а с оттоком населения утрачивается хозяйственное значение деревень и сел. Сотни и тысячи сельскохозяйственных полей, которые могли бы принести дополнительный урожай краю, стране, превращаются в залежные земли. Деревни, села, некогда освоенные и обжитые нашими предками, становятся заброшенными.

Научная актуальность исследования обусловлена тем, что наблюдается большой интерес к изучению локальной истории, обусловленный в первую очередь использованием новых источников информации – устных. Это позволяет исследователю по-новому взглянуть на историю исчезнувших деревень.

Проблемы исчезновения сельских населенных пунктов волнует многих исследователей из разных регионов России. В работах А. А. Помыткиной [1], Е. В. Соколовой [2], А. А. Антоновой и Н. В. Филимоновой [3], М. В. Хандагуровой и А. В. Харинского [4] затрагиваются судьбы исчезнувших деревень Омской, Тюменской, Иркутской областей.

В Алтайском крае по реконструкции исчезнувших сельских населенных пунктов накоплен огромный опыт. Начиная с 1990 г. под руководством д-ра ист. наук, профессора, заведующего Центром устной истории и этнографии Т. К. Щегловой реализуется программа «Города и села Алтайского края: историко-культурное наследие». Одним из направлений этой программы является интервьюирование участников и очевидцев переустройства алтайской деревни в XX в. по следующим темам: развитие единоличного хозяйства, коллективизация и раскулачивание, укрупнение колхозов, ликвидация неперспективных сел и др. [5]. В 1991 г. изучению исчезнувших сел была посвящена экспедиция в Павловский район, а ее итогом стали конференция «Города и села Алтайского края: историческое наследие (Павловский район)» в с. Павловск и публикация в соответствующем разделе в сборнике, изданном по ее итогам [6].

Т. К. Щеглова отмечает значимость изучения данной темы: «Вместе с гибелью деревень теряется больше чем трудовые коллективы, теряется значительная часть истории: деревенская самобытная культура, народная мудрость, память о тех поколениях, чьим трудом и жизнью писалась летопись старины. Долг историков, краеведов, любителей старины – записать и сохранить память о людях и селлах, существовавших на нашей земле» [7, с. 70].

Целью данной работы является реконструкция исторического облика села Успеновка Алейского района Алтайского края. В ходе написания статьи были использованы полевые материалы, собранные в 2022 г. в ходе историко-этнографической экспедиции Алтайского государственного педагогического университета в Алейском районе Алтайского края. Основными источниками являются материалы устной истории, созданные методом интервьюирования очевидцев рассматриваемых событий. Т. К. Щеглова отмечает, что именно устные исторические источники дают хороший результат в восстановлении географического размещения поселенческой инфраструктуры [5, с. 396].

В развитии сел Алтайского края благоприятным периодом являются 1920-е гг., когда можно было свободно пользоваться землей. А. Н. Кузнецов отмечает: «Селились старики, где бы лучше прожить. Земля была» [8]. Предположительно село Успеновка было образовано как выселок от более крупного селения, повторяя сценарий одного из путей традиционного крестьянского селообразования. Оно образовалось на территории Алейского района Алтайского края, на юге (юго-востоке) от Бахматовского озера, между Степным и Сухим озерами.

Ю. С. Булыгин датой образования села обозначает 1923 г., месторасположение – возле оз. Степного [9, с. 7]. Более ранней даты образо-

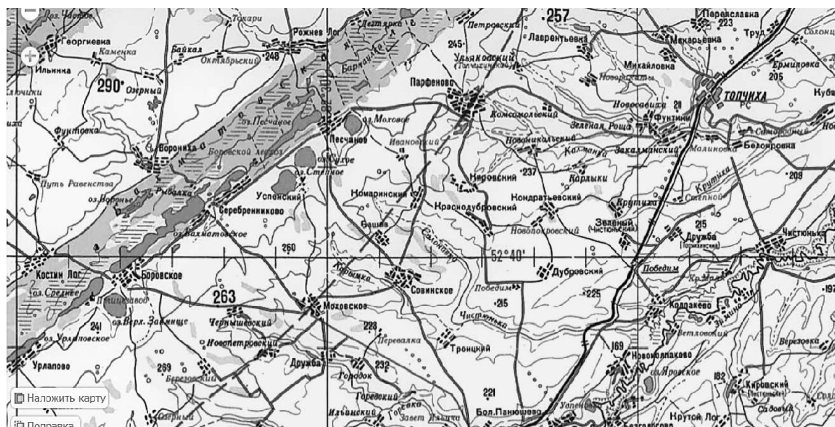


Рис. 1. Топографическая карта СССР. 1984 г. // Старинные карты городов России онлайн. URL: [http://www.etomesto.ru/map-atlas\\_topo-5km/?x=82.461045&y=52.732041](http://www.etomesto.ru/map-atlas_topo-5km/?x=82.461045&y=52.732041) (дата обращения: 20.10.2022).

вания села на основе «Списков населенных мест Томской губернии» за 1859, 1899 гг. установить не удалось [10, 11]. Кроме названия «п. Успеновка» фигурирует также название «п. Успенский», «выс. Успенка» [9, с. 7]. На географической карте 1984 г. поселок обозначен как Успенский (рис. 1).

В воспоминаниях бывших жителей Успеновки бытует легенда об его образовании, которая связана с христианским праздником Успение Пресвятой Богородицы: «Успение, есть такой праздник православный. Вот на это Успение вроде как первые поселенцы туда приехали. И назвали – Успеновка. Около Успеновки там озеро было. С одной стороны была Успеновка, а с другой стороны поселок еще был, Раздольный назывался» [12]. Они же и составили основу населения. Все опрошенные респонденты в интервью отмечают, что первыми поселенцами были старообрядцы, в том числе и их родители. А. П. Третьякова вспоминает: «Отцовские родители тамошние [жили в с. Успеновка], они староверы были. Папа Кузнецов Перфилий Андреевич, вот дедушка, папин папа, он вот точно был старовером. Не пил, не курил, бороду таку носил. Он нас не приучал к вере. Молился, соблюдал посты. Их руководителем был Немцев, фамилия такая» [13]. Удалось записать еще один интересный сюжет, связанный со старообрядчеством: «Но у нас какой-то дед жил. Я до сих пор помню: наша бабушка, она жила в Топчихе, это отца мать, она все время приезжала к нему. И ходила молилась к этому деду. У него собирались старушки. Ну, на дому прям, на дому. И вот мы с сестрой двоюродной попадали. Я один раз помню хорошо, что мы си-

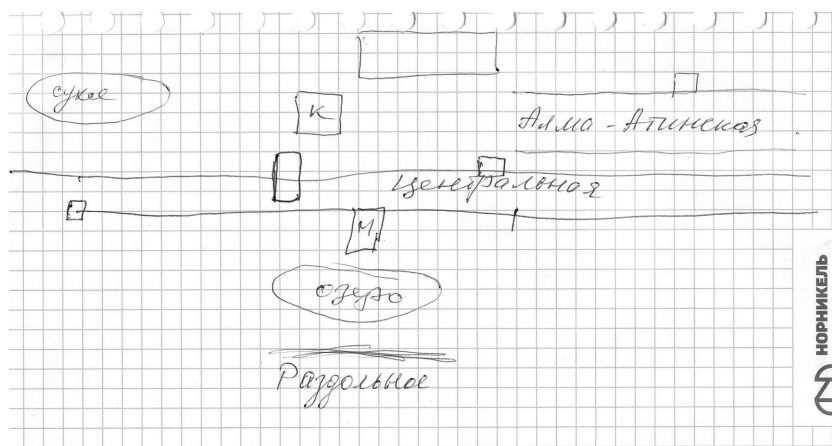


Рис. 2. Схема с. Успеновка. Архив ЦУИиЭ АлтГПУ. Ф. 1. Материалы ИЭЭ 2022 г.: Алейский район, с. Боровское. Рисунок Т. Г. Есенковой, 1956 г. р.

дели. Стоять надо: когда молятся, надо стоять. А мы не выстояли, нас посадили. Там лавочка какая-то около печи была. Нас усадили, мы там сидели ждали, кода они там домолятся» [12].

С помощью респондентов удалось начертить схемы улиц населенного пункта и расположение общественных зданий (рис. 2, 3). В селе было две главных улицы, которые располагались параллельно друг другу, их между собой соединял небольшой переулок (рис. 2). А. П. Третьякова отмечает, что улицы в селе официальных названий не имели [13]. Т. Г. Есенкова подтверждает эту информацию, но помнит, что в народе их называли «Центральная», «Алма-Атинская» и «Забегаловка» (рис. 2).

В селе имелся магазин, клуб, медпункт, а также четырехлетняя школа (рис. 2, 3). Здание школы было деревянным в один этаж, она состояла из коридора, двух классов и учительской. После окончания четырех классов детей возили учиться в село Серебренниково. А. П. Третьякова вспоминает этот сюжет: «В Серебренниково восьмилетка была [восьмилетняя школа]. Два года нас возили на машине, зимой на тракторе на санях. А потом интернат построили, жили в интернате» [13].

Центром культурно-досуговой деятельности села был клуб, где проходили праздники, представления, концерты и кинопоказы. Специально для этого рядом была пристроена кинобудка, где киномеханик, приезжавший из с. Серебренниково, устанавливал фильм для показа: «А возили фильмы из Серебренниково. На лошади приезжал киномеханик. А там кинобудка была у нас в клубе, к клубу пристроенная. И они там заходили где-то отдельно, ставили аппаратуру эту» [12].

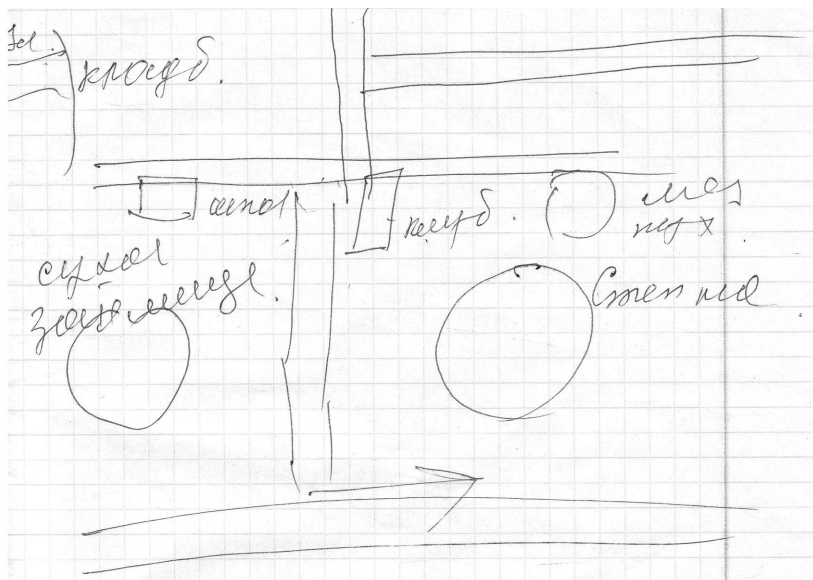


Рис. 3. Схема с. Успеновка. Архив ЦУИиЭ АлтГПУ. Ф. 1. Материалы ИЭЭ 2022 г.: Алейский район, с. Боровское. Рисунок А. П. Третьяковой, 1951 г. р.

Изначально в поселке был колхоз, который имел название «Береговой» [8]. Позднее поселок стал одним из отделений Боровского совхоза. Это ситуация подчинена общесоветской тенденции укрупнения колхозов и совхозов, когда в результате усилий государственной власти и местной администрации в 1960-е гг. сложилась колхозно-совхозная модель поселенческой структуры. Центрами являлись центральные усадьбы колхозов и совхозов, и каждый совхоз могут иметь несколько отделений [14, с. 254–255]. Основной хозяйственной базой отделения Успеновки было выращивание птицы – уток, так как селе имелось два крупных озера: «На лето на откорм привозили маленьких утят на эти озера. Птичницы ходили работали, ухаживали за ними» [13]. Кроме этого, имелось большое поголовье коров и овец: «Потом стали держать у нас в деревне овец. Много было. Стригли их. Тоже работы много было» [12].

Электричество в населенном пункте появилось только после войны, но его давал генератор, работавший с шести утра до двенадцати ночи. Центрального водоснабжения также не было, у каждого в доме был колодец [13].

Постепенная «гибель» села началась с 1970-х гг.: «Разрушаться стало в 1971 г., я вышла замуж – оно еще было, но уже начали разъез-

жаться. Убрали скот, работать стало негде людям. Ездить неудобно, село находится не у трассы, километров 40 от с. Боровского, оно в глубине там. Где-то примерно в 1974–1975 гг. люди стали совсем уезжать» [13]. Изначально село было связано транспортным сообщением с ближайшими населенными пунктами – селами Песчаное, Серебренниково, Боровское и Моховское: «Алейск – центр наш, район и город. Вот ехал автобус: тут у нас село Моховское, Савинка. И они все через эти поселки приезжали на Успеновку. Потом ехали через Серебренниково на Боровское. И вот кругом вот так ходили» [12]. Но с последующей политикой ликвидации неперспективных деревень общественный транспорт перестал ездить до села. Этому, с одной стороны, способствовали субъективные причины, которые связаны с политикой государства, а с другой стороны – объективные: неразвитая хозяйственно-бытовая база (отсутствие линии электропередачи, центрального водопровода), удаленность от трассы и от районного центра.

В настоящее время на месте исчезнувшего населенного пункта сохранились кладбище и памятник воинам, погибшим в годы Великой Отечественной войны. Бывшие жители села начиная с 1990-х гг. каждый год собирались на праздник Троицы в Успеновке. Они прибирались на кладбище, устраивали посиделки с песнями, вспоминали прежнюю жизнь. Но в последние два года эта традиция утеряна. А. П. Третьякова связывает это в первую очередь с эпидемией коронавирусной инфекции, а также с тем, что добраться до Успеновки с каждым годом из-за отсутствия дорог становится труднее.

Таким образом, изучив исторические условия развития и упадка села, причины и факторы, оказавшие влияние на этот процесс, можно сделать вывод о необходимости дальнейшего изучения и восстановления исторического облика исчезнувших населенных пунктов, извлекая тем самым необходимые уроки. На наш взгляд, пример исчезнувшего села Успеновки Алейского района Алтайского края является важным не только для истории нашего края, но и также для определения направления региональной политики по отношению к сельской местности, что особо актуально в связи со спецификой региона.

---

*A. A. Goppe, N. E. Nazarov, M. S. Popovichenko*

**The history of the disappeared village of Uspenovka, Aleisky District, Altai Territory, in the memoirs of its inhabitants (materials of the historical and ethnographic expedition of the Aleisky District of 2022)**

*Altai State Pedagogical University, Barnaul, Russian Federation*

**Annotation.** The article is devoted to the consideration of the historical appearance of the disappeared village of Uspenovka, Aleisky District, Altai Territory. The main sources are field materials collected during the historical and ethnographic expedition in 2022 in the

Aleisky district of the Altai Territory, primarily oral history materials created by interviewing eyewitnesses. They are based on a description of the history of the emergence of the settlement, its development and layout, the socio-economic appearance of the village. **Key-words:** *disappeared village, Altai Territory, field materials, oral historical sources.*

### **Источники и литература**

1. Помыткина А. А. Судьба исчезнувшей деревни. Село Зыряново // Сельские территории: проблемы и перспективы устойчивого развития: материалы Международной научно-практической конференции, г. Тара, 22 ноября 2017 г. Омск, 2017. С. 45–49.
2. Соколова Е. В. Изучение истории исчезнувших деревень Колосовского района Омской области в трудах историков и краеведов // Научный альманах. 2015. № 10–4 (12). С. 285–288.
3. Антонова А. А. Воссоздание исчезнувших деревень // Актуальные вопросы науки и хозяйства: новые вызовы и решения: сборник материалов LI Международ. студенческой науч.-практ. конф., г. Тюмень, 16 марта 2017 г. Тюмень, 2017. С. 4–6.
4. Хандагурова М. В., Харинский А. В. Материалы по этнографии села Черноруд (по результатам студенческой полевой этнографической практики 2002 г.) // Известия лаборатории древних технологий. 2003. № 1(1). С. 156–170.
5. Щеглова Т. К. Алтайская деревня в 1950–1970-е гг.: устная история безгласного большинства // История Алтайского края XVIII–XX вв.: науч. и док. материалы / редкол.: Т. К. Щеглова (отв. ред.), А. В. Контев. Барнаул, 2005. С. 387–417.
6. Города и села Алтайского края: историческое наследие: (Павловский район) / отв. ред. А. Д. Сергеев; отв. за вып. Т. К. Щеглова. Павловск, 1993. 141 с.
7. Научное и практическое значение изучения исчезнувших и малых сел Павловского района: (по материалам экспедиции 1991 года). Города и села Алтайского края: историческое наследие: (Павловский район) / отв. ред. А. Д. Сергеев; отв. за вып. Т. К. Щеглова. Павловск, 1993. С. 70–81.
8. Архив ЦУИиЭ АлтГПУ. Ф. 1. Материалы ИЭЭ 2022 г.: Алейский район, с. Серебrenниково. Кузнецов А. Н. 1929 г. р.
9. Булыгин Ю. С. Список населенных пунктов Алтайского края: справочник. Барнаул, 2000. 237 с.
10. Томская губерния. Список населенных мест по сведениям 1859 года [Электронный ресурс] // Томская электронная библиотека. URL: <https://elib.tomsk.ru/purl/1-13918/> (дата обращения: 30.10.2022).
11. Список населенных мест Томской губернии на 1899 год [Электронный ресурс] // Томская электронная библиотека. URL: <https://elib.tomsk.ru/purl/1-26038/> (дата обращения: 30.10.2022).
12. Архив ЦУИиЭ АлтГПУ. Ф. 1. Материалы ИЭЭ 2022 г.: Алейский район, с. Боровское. Есенкова Т. Г. 1956 г. р.
13. Там же: Алейский район, с. Боровское. Третьякова А. П. 1951 г. р.
14. Щеглова Т. К. Деревня и крестьянство Алтайского края в XX веке. Устная история. Барнаул, 2008. 528 с.