

7. МИКНСДВ ИАЭТ СО РАН. Коллекция «Русские». Полевой дневник Русаковой Л. М. 1979 № 1. АЭО ИИФиФ СО АН СССР.
8. МИКНСДВ ИАЭТ СО РАН. Коллекция «Русские». Полевой дневник Русаковой Л. М. 1979 № 2. АЭО ИИФиФ СО АН СССР.
9. МИКНСДВ ИАЭТ СО РАН. Коллекция «Русские». Полевой дневник Русаковой Л. М. 1980. АЭО ИИФиФ СО АН СССР.
10. МИКНСДВ ИАЭТ СО РАН. Коллекция «Русские». Полевой дневник Русаковой Л. М. 1980, 1981. АЭО ИИФиФ СО АН СССР.
11. МИКНСДВ ИАЭТ СО РАН. Коллекция «Русские». Полевой дневник Русаковой Л. М. 1982. АЭО ИИФиФ СО АН СССР.
12. МИКНСДВ ИАЭТ СО РАН. Коллекция «Русские». Полевой дневник Русаковой Л. М. 1984. АЭО ИИФиФ СО АН СССР.
13. МИКНСДВ ИАЭТ СО РАН. Коллекция «Русские». Полевой дневник Макаровой И. 1978. АЭО ИИФиФ СО АН СССР.
14. МИКНСДВ ИАЭТ СО РАН. Коллекция «Русские». Полевой дневник Вожадовой Г. 1980. АЭО ИИФиФ СО АН СССР.

DOI 10.37386/2687-0584-2022-17-215-222

УДК 39, 069.158

О. С. Мамонтова

Итоги историко-этнографических экспедиций Алтайского государственного краеведческого музея в Красногорский и Волчихинский районы Алтайского края

Алтайский государственный краеведческий музей, г. Барнаул, Российская Федерация

Аннотация. В статье представлены краткие итоги историко-этнографических экспедиций сотрудников музея в Красногорский и Волчихинский районы Алтайского края. Сделан акцент на материалах по обрабатывающим промыслам и ремеслам на территории районов, как одной из составляющих культуры жизнеобеспечения. **Ключевые слова:** музей, экспедиция, культура жизнеобеспечения, промыслы и ремесла.

В 2022 г. сотрудники Алтайского государственного краеведческого музея провели две краткосрочные историко-этнографические экспедиции в Красногорский и Волчихинский районы. На протяжении последних трех лет музей посещает районы, в которых в 1970–1990-х гг. проводилась работа предыдущими поколениями сотрудников с целью фиксации изменений состояния материальной и духовной культуры населения. Так, в 2020 г. был обследован Кытмановский район, в 2021 г. – Тогальский. Экспедиции краеведческого музея в Красногорском районе проходили в 1977 и 1994 гг., в ходе их были собраны предметы, отражающие традиционную культуру русского и кумандинского населения района, а также комплексы участников Гражданской войны,

передовиков сельского хозяйства. Выбор Волчихинского района был определен тем, что он никогда не входил в зону полевых исследований музея. По длительности данного выезда его можно отнести к типу разведочных экспедиций. При работе был использован как кустовой метод обследования (Красногорский район), так и комбинированный – кустовой с маршрутным (Волчихинский район). Базовыми пунктами являлись районные центры – Красногорское и Волчиха.

Безусловно, историко-этнографические экспедиции музея в некоторой степени отличаются от чисто этнографических, так как имеют несколько другие целевые установки: помимо сбора устно-исторических источников – еще и сбор потенциальных экспонатов для музейного собрания.

В ходе экспедиции применялся выборочный прием обследования, что соответствовало формату краткосрочных выездов. В настоящее время, к сожалению, при проведении музейных историко-этнографических экспедиций из-за малочисленности выезжающих сотрудников затруднителен сплошной сбор материала даже по одной теме. В связи с этим использовался предварительный типологический отбор – сбор информации только о типичном в традиционно-бытовой культуре данных районов. Была использована частная методика сбора материала – работа с корреспондентами. В связи тем, что уже существует пласт накопленных полевых материалов по традиционно-бытовой культуре вышеуказанных районов в архиве Центра устной истории и этнографии Алтайского государственного педагогического университета (рук. Т. К. Щеглова), в исследованиях алтайских ученых, сотрудники музея во время интервью уточняли и дополняли имеющиеся сведения. Во время работы в Волчихинском районе один из научных сотрудников дополнительно выполнял функции художника, проводя зарисовки домов, усадеб, конструктивных и декоративных архитектурных элементов, интерьера (рис. 1–3). Подобные рисунки, используемые в экспозиционно-выставочной работе музея, имеют более высокую аттрактивность и степень эмоционального воздействия на посетителя. У музея в прошлом был опыт участия музейного художника в историко-этнографических экспедициях. Так, в 1995 г. В. Н. Парамонов зафиксировал образцы домовой росписи в ходе поездки в Солонешенский район. В настоящее время эти эскизы являются ценным источником по истории бытования росписи у русских Алтая.

Несмотря на перечисленные причины, задачи участников экспедиций были многочисленными: фотофиксация архитектурного облика сел и их инфраструктуры, сбор информации по темам «Культура жизнеобеспечения в 1930–1950-х гг.», «Санитарная культура в 1930–1950-х гг.»,



Рис. 1. Дом в с. Новокормиха Волчихинского района.
Рисунок Г. Л. Гаманович. 2022 г.

«Малые коренные народы Алтайского края. Кумандинцы» (Красногорский район), «Депортация и адаптация немцев на Алтае» (Волчихинский район). Поскольку коллекции музея призваны отражать не только прошлое, но и настоящее районов края, был проведен сбор материалов по темам «Крестьянско-фермерские хозяйства», «Предприятия пищевой промышленности в районах Алтайского края».

В ходе экспедиции в Красногорский район сотрудники музея посетили села Красногорское, Соусканиха, Усть-Кажа, Макарьевское, Новозыково, Тайна, Карагуж, поселки Егона и им. Фрунзе. В связи с тем, что основная часть информантов была 1926–1942 годов рождения, основной акцент в опросе был сделан на предвоенном, военном и послевоенном (до середины 1950-х гг.) периодах их жизни. Тот же акцент был расставлен и при работе в селах Волчихинского района: Солоновке, Новокормихе, Усть-Волчихе, Пятковом Логе, Вострово.

Одним из важнейших элементов культуры жизнеобеспечения являлись обрабатывающие промыслы и ремесла. Природно-географические, хозяйственные условия обоих районов располагали к развитию деревообрабатывающих, кожевенного, пимокатного, гончарного производств. Если еще в 2002 г. во время этнографической экспедиции сотрудников ГХМАК информанты сообщали о гончарах, технико-тех-

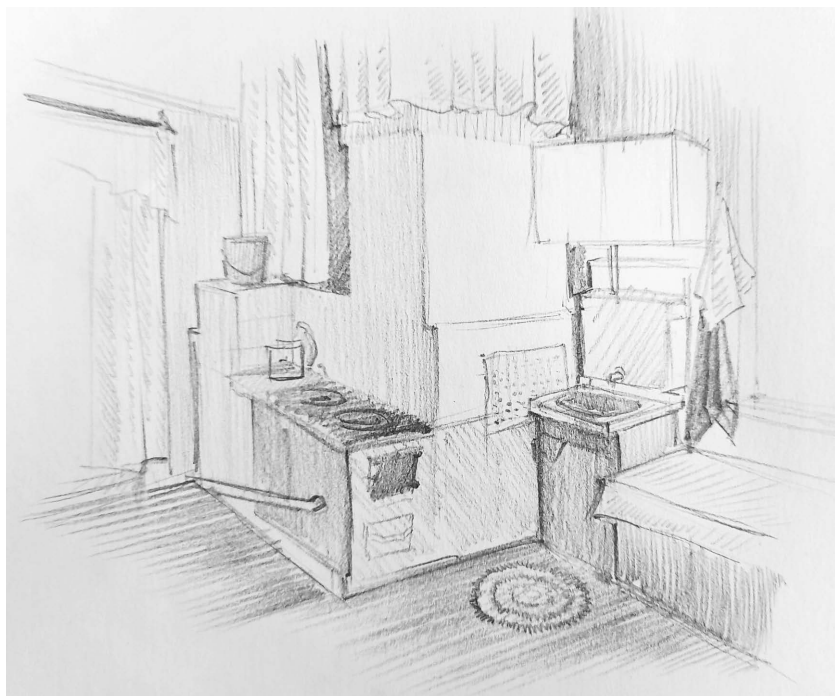


Рис. 2. Интерьер дома Л. Я. Митусовой, жительницы с. Новокормиха Волчихинского района. Рисунок Г. Л. Гаманович. 2022 г.

нологических традициях, ассортименте продукции, выпускавшийся в первой половине XX в. в Красногорском районе, то на сегодняшний день зафиксированы лишь отрывочные данные [1]. В с. Соусканиха помнят лишь сам факт того, что в селе в военные и послевоенные годы работал гончар. «Говорили, что тут у нас один „лапига“. Он глиняные кринки делал» [2]. В с. Карагуж вспоминают о гончаре, который приезжал в село для реализации своей продукции. «Приезжали тожа. „Гончар приехал! Горшки продает!“ Какой-то, видно, заезжал, что друг другу говорили. А на что покупать? Вот обменивали. Кто муку, у кого картошка если есть» [3].

Сведения о мастерах, занимавшихся деревообработкой, также единичны. Жительница поселка им. Фрунзе Красногорского района М. Г. Кириленкова, 1930 г. р., вспоминала, что в годы Великой Отечественной войны в ее родном селе Усть-Кажа работал для себя и на заказ пожилой мастер. «Был у нас старичок-бондарь. Он дома делал... Для себя и по заказу, кто закажет. Тогда же шибко-то на что было. Чем при-

дятся [расплачивались]». Ассортимент изделий включал в себя кадки, бочки, лагушки, а также сани и телеги, который мастер выполнял по заказу колхоза. «Он же и делал все (сани, телеги. — О. М.) для колхоза. А так частник никто не заказывал. Он был просто сам по себе» [4]. В с. Пятков Лог Волчихинского района зафиксирована информация о местном плотнике и столяре И. С. Ширяеве, который до начала 1960-х гг. занимался изготовлением мебели по заказу односельчан (рис. 4) [5]. В с. Вострово и Малышев Лог также проживали бондари и мастера по производству саней. В Волчихинском районе существовали давние традиции деревообработки благодаря расположению сел в приборовой зоне. Например, в с. Солоновка в конце XIX в. проживало несколько плотников [6, с. 260]. В 1915 г. в с. Волчиха семь семей занимались столярным промыслом, не утрачивая связи с сельским хозяйством [7, с. 2].

Лучше сохранились в воспоминаниях информантов данные о существовании пимокатного и кожевенного производств, которые не выходили за рамки домашних или ремесленных и существовали уже в начале XX в. Так, в тот период в селах Покровской волости (Волчиха, Усть-Волчиха, Вострово) работали более 10 семей пимокатов, производивших товар на сумму до 1600 рублей в год и реализовавшие его в пределах Барнаульского уезда [7, с. 91–92]. В селах Троицкой волости (Кажя, Макарьевское, Старая Барда (ныне с. Красногорское) в начале XX в. выкатывали пимы 13 человек из пяти хозяйств, выделкой кож занималась семь человек из двух хозяйств [8, с. 41].

К началу 1940-х гг. вышеуказанные формы производства сохранялись. И если пимокатное ремесло существовало открыто и носило ремесленный характер, то выделкой кож занимались в домашних усло-



Рис. 3. Наличник дома в с. Усть-Волчиха Волчихинского района. Рисунок Г. Л. Гаманович. 2022 г.



4. Буфет, выполненный в 1961 г. мастером И. С. Ширяевым, жителем с. Пятков Лог Волчихинского района. Рисунок Г. Л. Гаманович. 2022 г.

виях и чаще всего тайно, что было связано с уплатой сельскохозяйственного налога. «Кожу мама сама делала» [9]. «Почти все [выделывали кожу]. Кто как умел» [10]. «Со скотиной запрет был. Сдай государству. Все крадучись... Тайком. Родители этим делом... Скотина рогатая: телятина, вот эти вот коров – крадучись» [2]. Лишь в с. Новокормиха нам сообщили о пожиллом мастере Р. Хмелеве, который выделывал кожу на заказ [3]. Полученные данные говорят о том, что в 1930–1940-х гг. были распространены такие способы выделки шкур, как квашение и дубление. В качестве мягчильного материала использовали муку. «А квасили – делали такую вот, как на хлеб опару» [11]. Дубильным материалом служила кора ивы. «Дуб надерет, высушит его пучками... Вот она этот дуб положит, водой заливает – и кожу туда. Она красна-красна делается» [9]. Квасили шкуры, как правило, в бочках или кадушках. «Знаю, что кадушка какая-то большая. И вот там он завашивал» [3]. Сроки квашения могли варьироваться от нескольких

недель до месяца. Готовность определялась по тому, что мездра начала легко отставать. «Вот он (дед информанта. – О. М.) потом вытащит и глядит: „О, – говорит, – уже шерсть начинает вылазить“» [11]. Следующим этапом было дубление, которое придавало коже красноватый оттенок. «Они были белы, а то в этот то покрасют – красное» [11]. Перед отминанием шкуру для большей мягкости могли обработать дегтем. «А потом либо дегтем ешо мазали, по-моему, одну сторону-то. Сварачивали» [9]. Затем кожу мяли и очищали. «Мне приходилось только отминать. Она же твердая. И вот там две такие доски с ребрами как у пыли, вот так вот. И отминать, чтобы мягше быть-то... Вот так возьмешь

коминой, голыми руками ее держишь, коленкой давишь. Отминаешь, чтобы помягше было» [2]. В качестве орудий для очистки использовали станки для мездрения и полотно от косы-литовки. «Такой вот так ножка, и на ей доска такая круглая отесанная, и на ей литовкой обчишают» [9]. Для обезжиривания кож использовали глину. «А потом мажет чертте че, какой-то глиной, а потом обтряхивает. А потом вешает вот так на веревку» [монош]. Выделанные таким образом шкуры использовались для пошива обуви. «Из коровьей шкуры сапоги шили» [11].

Сведения, полученные по пимокатному ремеслу, идентичны сведениям из других районов Алтайского края. В годы Великой Отечественной войны валенки катали в основном женщины и девушки, заменившие мужчин, ушедших на фронт. В начале 1950-х гг. им на смену пришло поколение молодых людей, рожденных в 1930-х гг. Материал и технико-технологические приемы также традиционны. В качестве оплаты использовались продукты питания, в начале 1950-х гг., если были возможности, — деньги.

Таким образом, полученные в ходе историко-этнографических экспедиций материалы подтверждают данные, полученные ранее другими исследователями, и частично дополняют их новыми именами мастеров, сведениями по некоторым технико-технологическим этапам в обрабатывающих промыслах русского населения Алтайского края.

O. S. Mamontova

Results of historical and ethnographic expeditions Altai State Museum of Local Lore to Krasnogorsky and Volchikhinsky districts of Altai Territory

Altai State Museum of Local Lore, Barnaul, Russian Federation

Annotation. The article presents brief results of historical and ethnographic expeditions of museum employees to the Krasnogorsky and Volchikhinsky districts of the Altai Territory. Emphasis has been placed on materials on manufacturing and crafts in the areas as one of the components of the life support culture. **Keywords:** *museum, expedition, life support culture, crafts.*

Источники и литература

1. Курсакова А. В. Гончарный промысел в Красногорском районе // Сохранение и изучение культурного наследия Алтайского края: материалы регион. науч.-практ. конф. Вып. 13. Барнаул, 2003. С. 146–152.
2. ПМА 2022 г.: Красногорский район, с. Соусканиха. Фролов Н. И. 1938 г. р.
3. ПМА 2022 г.: Красногорский район, с. Карагуж. Торсукова В. С. 1937 г. р.
4. ПМА 2022 г.: Красногорский район, пос. им. Фрунзе. Кириленкова М. Г. 1930 г. р.
5. ПМА 2022 г.: Волчихинский район, с. Пятков Лог. Винтер В. Г. 1932 г. р.
6. Материалы по исследованию мест водворения переселенцев в Алтайском округе: результаты стат. исслед. в 1894 году. Вып. 2. Описание переселенческих мест. Барнаул, 1898. 559 с.

7. Материалы анкетного обследования кустарно-ремесленной промышленности в Томской губернии. Томск, 1915. 134 с., 193 с. [Электронный ресурс]: URL // <https://elib.tomsk.ru/purl/1-14851/> (дата обращения 05.10.2022 г.).
8. Кустарные промыслы в Томской губернии. Томск, 1911. 200 с. [Электронный ресурс]: URL // <https://elib.tomsk.ru/purl/1-35825/> (дата обращения 05.10.2022 г.).
9. ПМА 2022 г.: Красногорский район, с. Тайна. Воробьева В. П. 1935 г. р.
10. ПМА 2022 г.: Красногорский район, с. Новокормиха. Погонина М. И. 1930 г. р.
11. ПМА 2022 г.: Волчихинский район, с. Солоновка. Маношкина М. И. 1926 г. р.

DOI 10.37386/2687-0584-2022-17-222-230

УДК 39 (571)

И. И. Назаров

О работе международной этнографической экспедиции «Большой Алтай» в Кыргызстане и на Алтае в 2022 году*

Алтайский государственный университет, г. Барнаул, Российская Федерация

Аннотация. В статье приводятся сведения о проведенных международным коллективом ученых летом 2022 г. экспедиционных исследованиях на юге Кыргызской Республики и в Республике Алтай на территории Российской Федерации. В результате обследования хозяйства и культуры кыргызских и алтайских скотоводов зафиксирована устойчивость традиционной системы жизнеобеспечения, прослежена трансформация отдельных ее элементов, а также описаны современные практики населения по изучению, сохранению и развитию традиционных ремесел. Сравнительный анализ традиционной культуры кыргызов и алтайцев позволил выявить много этнокультурных параллелей, происхождение которых связано с общими этапами этнической истории этих народов. Выявлены также культурные заимствования, например конно-спортивные игры, возникшие в недавнем прошлом. **Ключевые слова:** этнография, экспедиционное изучение, Россия, Кыргызстан, алтайцы, кыргызы, традиционная культура, скотоводство, традиционная пища, традиционное жилище, этнокультурные параллели, этногенетические связи, ремесло, возрождение традиций, историко-культурное наследие.

Цель настоящей работы состоит в презентации сведения об основных направлениях и главных результатах работы международной этнографической экспедиции «Большой Алтай» в Кыргызстане и России летом 2022 г.

В ходе реализации Алтайским государственным университетом научной части проекта «Тюркский мир „Большого Алтая“: единство и многообразие в истории и современности» была сформирована международная проектная группа, обозначающая в качестве одной из задач своей работы этнографическое изучение современного тюркско-

* Работа подготовлена при финансовой поддержке Министерства науки и высшего образования РФ, госзадание по проекту «Тюркский мир «Большого Алтая»: единство и многообразие в истории и современности» (номер 748715Ф.99.1.ББ97АА00002).