

А. П. Бородавский

Неизвестный объект археологического наследия в обской пойме на территории Шелаболихинского района Алтайского края*

Институт археологии и этнографии СО РАН, г. Новосибирск, Российская Федерация

Аннотация. Статья посвящена анализу космоснимка неизвестного объекта археологического наследия в Обской пойме, расположенного в Шелаболихинском районе Алтайского края. Цель публикации — интерпретировать предназначение археологического памятника в рамках его принадлежности к городищам, еще не выявленным на территории этого административного образования. Характеристика расположения объекта соответствует всем основным естественным территориальным требованиям, необходимым и достаточным для сооружения городищ. **Ключевые слова:** *Верхнее Приобье, городища, хронология, атрибуция.*

Территория Верхнего Приобья характеризуется наличием обширной поймы, которая археологически далеко не всегда является хорошо обследованной в сравнении с ее террасами. Это обусловлено несколькими причинами. Среди них особенно следует отметить труднодоступность пойменных районов как в связи с погодными условиями в определенные сезоны, так и из-за разветвленной и сложно преодолимой гидросистемы, включая многочисленные протоки. Следует отметить, что изолированность и труднодоступность этой территории в свое время по достоинству оценили сибирские раскольники. Именно в верхнеобской пойме известно несколько фактов устройства их скитов для уединения. Один из них в XVIII столетии располагался на левобережье р. Оби напротив Малышевской слободы [1, с. 34].

На этой территории благодаря анализу космоснимков южной границы Сузунского района Новосибирской области и Шелаболихинского района Алтайского края был обнаружен очень любопытный объект (рис. 1–3). Он представлял собой огражденную окружность с серией углублений внутри нее. Общие размеры сооружения составляли 100×50 м, площадь 5000 м². С внутренней стороны рва располагалось 28 западин. Все западины были диаметром несколько метров, сгруппированы в эллипс, повторяя внутреннее очертания рва.

Особое внимание следует обратить и на общее расположение этого объекта. Судя по анализу космоснимков различных сезонных периодов, площадка, на которой располагалось это сооружение, не затопляется в период высоких паводков (рис. 3, 3), поскольку достаточ-

* Работа выполнена при финансовой поддержке в рамках госзадания НИР ИАЭТ СО РАН FWZG-2022-0005 «Исследования археологических и этнографических памятников в Сибири эпохи Российского государства».



Рис. 1. Расположение выявленного объекта.

но значительно возвышается над окружающим ландшафтом. Поэтому песчаные дюны после схода паводковой воды располагались веерообразно с юго-восточной стороны от возвышенной площадки, на которой находилось выявленное сооружение. Также следует отметить, что этот вынос песка очерчивал мысовидный выступ с этой стороны, на котором и располагался обнаруженный объект (рис. 3, 3). При этом общие очертания площадки имели подпрямоугольную форму, в центральной ее части и располагалось сооружение (рис. 3, 1, 2). В свою очередь, вся площадка с одной стороны (с севера и юго-запада) была окружена одной из малых Заломных проток, а с юго-востока – Кокаринской ямой (рис. 2).

Особо следует обратить внимание на то, что сама этимология гидронимии, окружающей площадку, имеет определенный смысл (рис. 2). Дело в том, что в словаре русского языка XVIII в. термин «заломный» означал «крепкий». Такой смысл вполне может соотноситься с особенностями площадки, на которой располагалось выявленное сооружение, как достаточно надежной, удачной в условиях очень изменчивой обской поймы (рис. 3, 3). Следует отметить, что такие ландшафтные естественно-топографические характеристики являлись од-

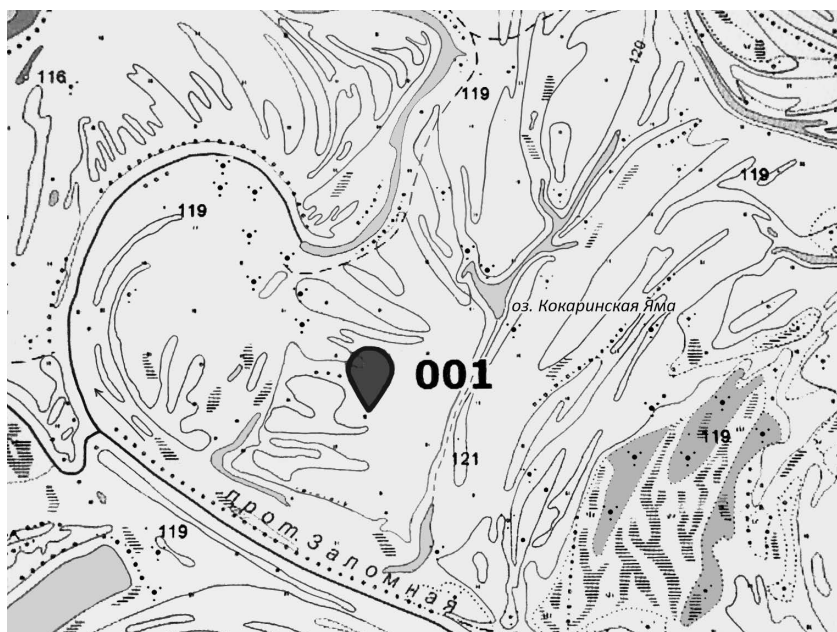
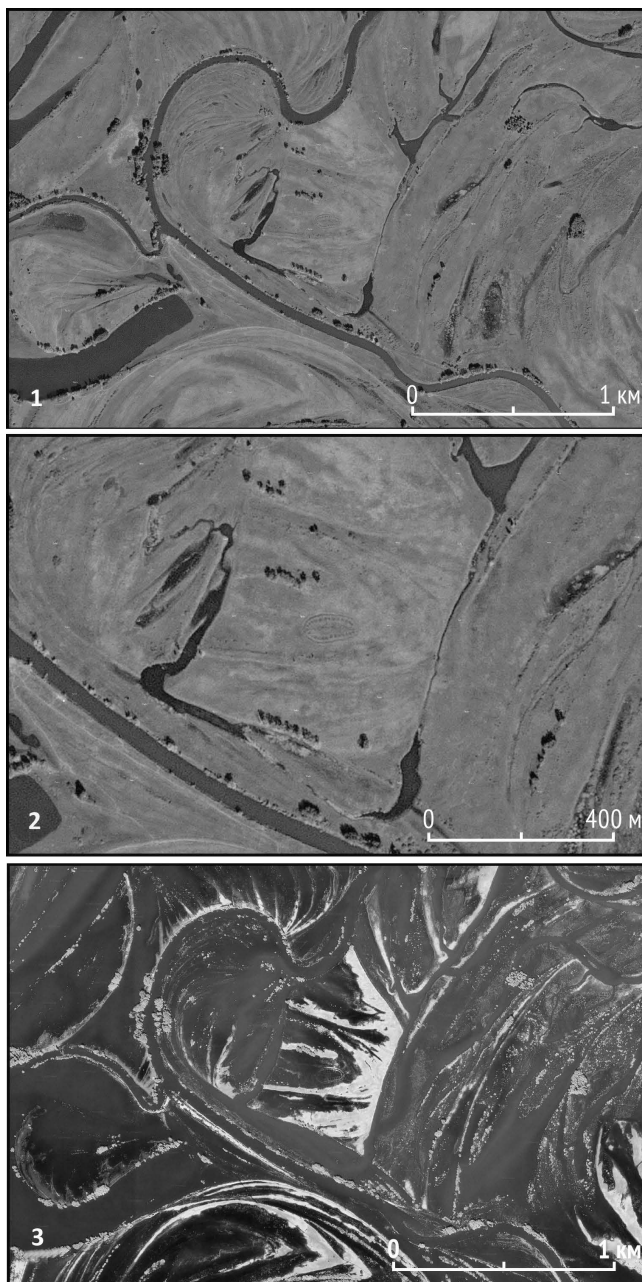


Рис. 2. Размещение выявленного объекта в левобережной обской пойме.

ним из определяющих свойств при выборе места для устройства укреплений [2, с. 10, 258].

Другим признаком, позволяющим интерпретировать выявленный объект как городище, является его планиграфия. Для территории Сибири такой тип традиционных земляных сооружений распространен достаточно широко как на севере [3], так и на юге Приобья. Датировка таких сооружений имеет достаточно широкий диапазон – от позднего периода эпохи раннего железа до средневековья. При этом необходимо подчеркнуть, что округлая планиграфия городищ на территории южного Урала [4, с. 70, 71] и юга Западной Сибири появляется еще в эпоху бронзы. Городища (Батурино-1) округлой формы, примыкающей к береговой кромке, в эпоху поздней бронзы характерны для севера Верхнего Приобья (Кожевниковский район Томской области) [5, с. 125, рис. 193, с. 130, табл. 2, 2] и для Барабинской лесостепи [6; 7]. На рубеже бронзового и железного веков (VII–VI вв. до н. э.) несколько таких городищ (Карагай-Аул-1, -4) известно на территории Нижнего Притоболья [8, с. 214, табл. 11, 24, 47]. При этом следует отметить, что круговое расположение жилищных западин (Ташково II) для Нижнего Притоболья известно еще с эпохи ранней бронзы [9, с. 32, рис. 3, с. 33, рис. 4]. Такая

Рис. 3. Выявленный объект на космоснимках: 1, 2 – ситуационное расположение объекта; 3 – заливаемые площади вокруг объекта. Снимок Google Earth.



планиграфия жилого пространства является одной из отличительных черт ташковской культуры XVIII–XVII вв. до н. э. [9, с. 42, 45].

По морфологическому признаку ближайшими аналогиями выявленному объекту на протоке Заломной на севере Верхнего Приобья на левобережной обской террасе являются городища Вьюны-9, -10, -11, Крутоборка-1 в Кольванском районе [5, с. 89, рис. 122, с. 90, рис. 123, с. 93, рис. 123, 125, с. 141, табл. 6, 35; 10, с. 90, рис. 3] и городище Крохалевка-21 в Коченевском районе Новосибирской области [10, с. 90, рис. 1]. Все эти городища относятся к «раннесредневековой» верхнеобской культуре второй половины I тыс. н. э. [10, с. 3]. На юге Верхнего Приобья городища округлой формы (Бийское городище-3, -7) представлены в окрестностях г. Бийска [11, с. 239, рис. 68, 1,9]. Они датируются первой половиной I тыс. н. э. Также необходимо подчеркнуть, что традиция сооружения округлых фортификационных сооружений сохранялась на севере Верхнего Приобья еще в начале XVIII столетия. В частности, по письменным источникам, инициативно построенный Бердский острог имел округлые укрепления [12, с. 107; 13, с. 13].

В целом следует отметить, что для севера Шелаболинского района Алтайского края до настоящего времени известно не очень большое количество археологических памятников, при этом городищ на этой территории ранее не было выявлено вообще. Поэтому планирование рекогносцировочных археологических работ на такой труднодоступной пойменной местности вполне оправдано при использовании анализа снимков со спутников с различным разрешением. Такой подход, уже широко распространенный в зарубежной археологии, в последнее время находит активное применение и в отечественной археологии [14]. На основании анализа таких данных (снимок Google Earth) удалось предварительно выявить ранее не известный объект археологического наследия на северном участке Шелабохинского района Алтайского края, граничащем с югом Сузунского района Новосибирской области. Особенности планиграфии обнаруженного сооружения позволяют отнести его к округлым городищам, существующим на территории юга Западной Сибири на протяжении I тыс. н. э. Другие территориальные аналогии из Нижнего Приобья и южного Урала позволяют расширить этот хронологический интервал, включая эпохи бронзы и раннего железа. Следует также отметить, что на севере Верхнего Приобья традиция сооружения округлых оборонительных сооружений сохранялась вплоть до начала XVIII в. (Бердский острог). Выявленный объект археологического наследия расположен в труднодоступном месте левобережной обской поймы напротив Мальшевской слободы. Здесь, по данным письменных источников середины XVIII в., фиксировались слу-

чай организации скитов раскольников. Проведение в будущем археологических исследований вновь выявленного объекта у протоки Заломной и Кокаринской ямы позволит установить возраст и предназначение этого сооружения.

Автор признателен Т. Свиридовой за предоставленные координаты объекта и канд. ист. наук Н. Н. Головченко за консультации о выявленных объектах археологического наследия на территории Шелаболихинского района Алтайского края.

A. P. Borodovskiy

The unknown object of archaeological heritage in the ob floodplain on the territory of the Shelabolikhinsky district of the Altai region

Institute of Archaeology and Ethnography SB RAS, Novosibirsk, Russian Federation

Annotation. The article is devoted to the analysis of a satellite image of an unknown object of archaeological heritage in the Ob floodplain, located in the Shelabolikhinsky Region of the Altai Territory. The purpose of the publication is to interpret the purpose of this archaeological site within the framework of its belonging to the settlements that have not yet been identified on the territory of this administrative entity. The characteristic of the location of this object meets all the basic natural territorial requirements necessary and sufficient for the construction of the settlements. **Keywords:** *Upper Ob Region, settlements, chronology, attribution.*

Источники и литература

1. Беликов Д. Н. Старинный раскол в пределах Томского края. Томск: Паровая типография Н. И. Орловой, 1905. 68 с.
2. Чижевский А. А., Хисяметдинова А. А. Оборонительные сооружения мысовых городищ Волго-Камья в раннем железном веке и раннем средневековье // Археология Евразийских степей. 2020. № 2. С. 6–277.
3. Кениг А. В., Зайцева Е. А. Археологическая разведка в бассейне реки Согом // Проблемы археологии, этнографии и антропологии Сибири и сопредельных территорий. Новосибирск: Изд-во ИАЭТ СО РАН, 2018. Т. XX IV. С. 474–477.
4. Ульчитский О. А., Булатова Е. К., Казанева Е. К., Веремей О. М. Сравнительно-историческое исследование укрепленных поселений бронзового века на Южном Урале (на основе анализа планировок) // Археология, этнография и антропология Евразии. 2019. Т. 47, № 1. С. 64–72.
5. Молодин В. И., Бородовский А. П., Троицкая Т. Н. Археологические памятники Кольванского района Новосибирской области. Материалы «Свода памятников истории и культуры народов России». Вып. 2. Новосибирск: Наука, 1996. 192 с.
6. Молодин В. И. Бараба в эпоху бронзы. Новосибирск: Наука, 1985. 200 с.
7. Молодин В. И., Парцингер Г., Гаркуша Ю. Н., Шнеевайс Й., Беккер Г., Фассбиндер Й., Чемякина М. А., Гришин А. Е., Новикова О. И., Ефремова Н. С., Манштейн А. К., Дядьков П. Г., Васильев С. К., Мыльникова Л. Н., Балков Е. В. Археолого-геофизические исследования городища переходного от бронзы к железу времени Чича-1 в Барабинской лесостепи. Первые результаты российско-гер-

- манской экспедиции // Археология, этнография и антропология Евразии. 2001. № 3. С. 104–127.
8. Зими́на Ю. И., Зах В. А. Нижнее При́тоболье на рубеже бронзового и железного веков. Новосибирск: Наука, 2009. 232 с.
 9. Ковалева В. Т. Ташковская культура ранней бронзы Нижнего При́тоболья // Вопросы археологии Урала. Вып. 5. Свердловск: Изд-во УрГУ, 1988. С. 29–47.
 10. Троицкая Т. Н., Новиков А. В. Верхнеобская культура в Новосибирском Приобье. Новосибирск: Изд-во ИАЭТ СО РАН, 1998. 152 с.
 11. Соенов В. И., Соенов Д. В., Константинов Н. А. Древние городища Алтая. Горно-Алтайск: Изд-во ГАГУ, 2016. 244 с.
 12. Резун Д. Я., Васильевский Р. С. Летопись сибирских городов. Новосибирск: Новосибирское книжное издательство, 1989. 304 с.
 13. Русские остроги XVIII века на территории Новосибирской области / сост.: А. П. Бородавский, Е. Л. Бородавская. Новосибирск: Науч.-производств. центр по сохранению историко-культурного наследия, 2003. 44 с.
 14. Коробов Д. С. Основы геоинформатики в археологии: учеб. пособие. М.: Изд-во Московского университета, 2011. 224 с.

DOI 10.37386/2687-0584-2022-17-70-76

УДК 902

Н. Н. Головченко, П. К. Ломов, Н. Е. Назаров, В. И. Польшаев

Новые находки с известных памятников Барнаульского Приобья в свете педагогической археологии

Алтайский государственный педагогический университет, г. Барнаул, Российская Федерация

Аннотация. В научный оборот вводятся новые находки, полученные с территории Новотроицкого некрополя (Тальменский район) и поселения Кислянский Рыбак-1 (Первомайский район). В первом случае в придорожной полосе выявлен астрагал, во втором в разрушенной части памятника собрана коллекция керамики и обнаружен предмет мелкой глиняной пластики. В ходе исследования авторы приходят к выводу о перспективности ежегодных мониторинговых мероприятий даже на давно известных и раскопанных памятниках археологии. **Ключевые слова:** мониторинг, новые находки, астрагал, мелкая глиняная пластика.

В 2022 г. исполняется 70 лет Михаилу Александровичу Демину, с именем которого связана целая эра в жизни исторического факультета (ныне Института истории, социальных коммуникация и права, ИИСКиП) Алтайского государственного педагогического университета (АлтГПУ, ранее АлтГПА, БГПУ, БГПИ) и один из наиболее важных жизненных периодов – студенчество – сотен педагогов края.

Деятельность Михаила Александровича поистине многогранна – от историографии до археологии, от менеджмента образования до популяризации истории края. При этом неотъемлемой чертой его науч-