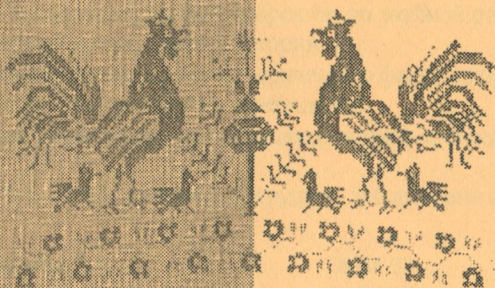


**Этнография
Алтая
и сопредельных
территорий**

*Программа
V международной
научно-практической
конференции*

Барнаул, 2003



Программа работы конференции

23 сентября 2003 г., вторник

- 8.00–22.00 Заезд, регистрация и размещение участников конференции
16.00 Экскурсия в Государственный художественный музей, экскурсия по городу (сбор в кабинете № 315: Молодежная, 55)

24 сентября 2003 г., среда

- 9.00–10.00 Регистрация участников конференции (конференц-зал БГПУ: Молодежная, 55).
10.00–13.00 Открытие конференции. Пленарное заседание (конференц-зал)
13.00–14.00 Обед (столовая БГПУ)
14.00–17.30 Работа секций
18.00–22.00 Банкет

25 сентября 2003 г., четверг

- 10.00–13.00 Работа секций
13.00–14.00 Обед (столовая БГПУ)
14.00–15.00 Экскурсия в Алтайский государственный краеведческий музей. Выставка «Сибирская кунсткамера» (отъезд от БГПУ, Молодежная, 55)
15.00–17.00 Круглый стол «Современные методы этнографических исследований. Проблемы и перспективы этнографического образования»
17.15 Закрытие конференции. Конференц-зал

26 сентября 2003 г., пятница

- 10.00 Музей истории литературы, искусства и культуры Алтая. Выставка подлинных работ Н. Рериха (сбор в кабинете № 315: Молодежная, 55)
Отъезд участников конференции

Оргкомитет конференции

Щеглова Татьяна Кирилловна, первый проректор по учебной работе БГПУ, заведующая кафедрой отечественной истории

Демин Михаил Александрович, декан исторического факультета БГПУ, заведующий лабораторией исторического краеведения

Грибанова Наталья Святославна, заведующая историко-краеведческим музеем БГПУ

Пушкарев Борис Борисович, аспирант, сотрудник лаборатории исторического краеведения

Контактные телефоны: Щеглова Т. К. 38-84-33
Демин М. А. 62-94-12
Грибанова Н. С., Пушкарев Б. Б. 38-84-40

Регламент: пленарные доклады — 15 мин,
доклады — 10 мин,
выступления в дискуссии — до 5 мин

24 сентября,
10.00

Открытие конференции. Пленарное заседание

Руководители: Демин Михаил Александрович, Щеглова
Татьяна Кирилловна
Секретарь Кидяева Галина Владимировна

Приветственное слово:

Воров Юрий Глебович (первый проректор БГПУ),

Щеглова Татьяна Кирилловна (первый проректор по учебной работе БГПУ)

Андюсев Борис Ермолаевич (*г. Красноярск*)

Традиционное сознание как предмет междисциплинарного исследования
(опыт исторической реконструкции)

Дмитриева Лидия Михайловна (*г. Барнаул*)

Региональная лингвокультурология: некоторые аспекты исследования языка и культуры Алтая

Щеглова Татьяна Кирилловна (*г. Барнаул*)

Устная история как метод этнографических исследований

Октябрьская Ирина Вячеславовна (*г. Новосибирск*)

История устная и письменная. Опыт межэтнических контактов народов Алтая сквозь призму фольклора

Шерстова Людмила Ивановна (*г. Томск*)

Из истории дорусского населения Причумышья: этнокультурные контакты и этнические трансформации

Галимова Алия Кайратовна (*г. Астана*)

Основные черты и особенности современной этнокультурной ситуации в Акмолинской области Республики Казахстан

Майничева Анна Юрьевна (*г. Новосибирск*)

Из истории заселения Томской губернии в середине XIX в.

Матвеев Алексей Викторович (*г. Омск*)

Традиционная культура путешествия русских Омского Прииртышья XIX – первой трети XX в.: начало путешествия

Шелегина Ольга Николаевна (*г. Новосибирск*)

О социокультурной адаптации русского населения в Сибири

Бережнова Марина Леонидовна (*г. Омск*)

Алтайские православные приходы начала XX в. по описаниям приходских священников, собранным о. Иоанном Голошубиным

Жигунова Марина Александровна (*г. Омск*)

Материалы по свадьбе сибирских казаков

Никонова Людмила Ивановна (*г. Саранск*)

Мордва Алтайского края (краткие сведения по этнографической экспедиции 2002 г.)

24 сентября,
14.00
(аудитория
№ 311)

**Секция «Этнокультурные контакты
и взаимовлияния. Лингвокультурология»**

Руководители: Октябрьская Ирина Вячеславовна, Галимова
Алия Кайратовна
Секретарь Кидяева Галина Владимировна

Сокольская Людмила Викторовна (*г. Усть-Каменогорск*)

Взаимовлияние этнических и общечеловеческих ценностей (теоретический аспект)

Бельгибаев Ержан Адильбекович (*г. Барнаул*), **Селезнев Александр Геннадьевич** (*г. Омск*), **Селезнева Ирина Александровна** (*г. Омск*)

Проблемы изучения традиционных культур таежных групп Саяно-Алтая

Илюшин Андрей Михайлович (*г. Кемерово*)

О происхождении телеутов (по историко-этнографическим материалам)

Ульянова Марина Владиславовна, **Лавряшина Мария Борисовна**, **Октябрьская Ирина Вячеславовна** (*г. Новосибирск*)

Коренные народы Саяно-Алтайского нагорья: генетико-демографическая характеристика

Соболева Светлана Владимировна, **Смирнова Наталья Евлампиевна**

Северный Алтай. Современная социально-демографическая ситуация

Боронин Олег Валерьевич (*г. Барнаул*)

О самоидентификации коренного населения юга Горного Алтая в контексте китайского влияния

Карих Елизавета Васильевна (*г. Томск*)

Проникновение казахов на Алтай в XIX в. и их хозяйственное взаимодействие с русскими

Абдуманапов Рустам Абдубаитович (*г. Томск*)

К вопросу о связях кыргызов с Алтайским регионом

Галимова Алия Кайратовна (*г. Астана*)

Репатриация казахов в Республику Казахстан в 1990-х гг.: опыт и вопросы социально-культурной адаптации (к постановке проблемы)

Модоров Николай Семенович (*г. Горно-Алтайск*)

Религиозные воззрения алтайцев (XIX — начало XX в.)

Юрьева В. В. (*г. Горно-Алтайск*)

Сочетание православных и исламских элементов в народной культуре туратинских казахов

Крейдун Юрий Александрович (*г. Барнаул*)

О создании Уалинской женской общины в Горном Алтае

Куприянова Ирина Васильевна (*г. Барнаул*)

Внутриконфессиональные взаимоотношения старообрядческих согласий на Алтае

Куприянова Ирина Васильевна (*г. Барнаул*)

Проблема религиозного воспитания и образования у старообрядцев (1920–1930-е гг.)

24 сентября,
14.00
(конференц-
зал)

**Секция «Традиционные формы и эволюция
материальной и духовной культуры»**

Руководители: Шелегина Ольга Николаевна, Золотова Татьяна
Николаевна
Секретарь Соболевская Ольга Сергеевна

Фомин Вадим Евгеньевич (*г. Барнаул*)

Имманентное и трансцендентное в традиционной культуре (на примере культуры алтайцев)

Гончаров Юрий Михайлович (*г. Барнаул*)

К проблеме изучения семейного быта горожан Сибири второй половины XIX — начала XX в.

Торьшев И. Г. (*г. Горно-Алтайск*)

Изменение алтайского свадебного обряда в условиях города

Марина Газиза Айтмаханбетовна (*г. Шымкент*)

Семейно-брачные отношения в религиозной и традиционной культуре женщины-казашки

Галимова Алия Кайратовна (*г. Астана*)

Современная прагматика семейно-обрядовой сферы у казахского сельского населения Северного Казахстана

Жазгуль Орозбек кызы (*г. Новосибирск*)

Использование «далил таш» в погребальном обряде кыргызов

Курсакова Альбина Васильевна (*г. Барнаул*)

Роль повитухи в родильно-крестильной обрядности (по материалам экспедиции в Третьяковский район)

Любимова Галина Вячеславовна (*г. Новосибирск*)

Эпидемия в сибирской деревне: взгляд со стороны практической медицины и религиозно-магической практики (конец XIX — начало XX вв.)

Явнова Лариса Александровна (*г. Бийск*)

К вопросу о семантике образа колдуна и пространства «нечистой силы» на Алтае (по материалам этнографической экспедиции 2002 г. в Целинный район)

Соловьева Светлана Анатольевна (*г. Бийск*)

Образ домового в представлениях старожилов и переселенцев Алтая

Бутакова Н. В. (*г. Барнаул*)

Общественные праздники в городах Алтая в конце XIX — начале XX вв.

Вакаев Владислав Александрович (*г. Барнаул*)

Детская игра в русской народной культуре

Романова Наталья Ивановна (*г. Кемерово*)

Народные игры и игрушки в деревенской среде старообрядцев-«поляков» Рудного Алтая (р. Уба, Восточный Казахстан)

Золотова Татьяна Николаевна (*г. Омск*)

Масленичные обряды сибирских казаков

- Мотузная Вероника Игоревна** (г. Барнаул)
Масленичные традиции Третьяковского района
- Литтецкая Ольга Михайловна** (г. Томск)
Трансформация аграрных отношений у аборигенов Томской губернии в конце XIX — начале XX вв.
- Мышлявцев Борис Александрович** (г. Новосибирск)
Похититель скота и социальная гармония. Некоторые аспекты отношений собственности у тувинцев
- Абрамова Ольга Алексеевна** (г. Барнаул)
Традиционная одежда «поляков» — староверов села Сибирячиха Солонешенского района Алтайского края
- Корникова Людмила Владимировна** (г. Барнаул)
Новации и традиции в одежде крестьян Третьяковского района Алтайского края в первой трети XX в. (на примере сел Екатериненское, Плоское, Первокаменка, Староалейское)

25 сентября,
10.00
(аудитория
№ 311)

Секция «Этнокультурные контакты и взаимовлияния. Лингвокультурология»

Руководители: Бережнова Марина Леонидовна, Дмитриева Лидия Михайловна.
Секретарь Иванова Надежда Юрьевна

- Лебедева Наталья Борисовна** (г. Барнаул)
Естественная письменная речь как проявление народной культуры
- Шелепова Людмила Ивановна** (г. Барнаул)
Язык и культура Алтая: программа комплексного исследования
- Позднякова Елена Юрьевна** (г. Барнаул)
Феномены естественной природы и искусственного происхождения в языке города
- Плотникова Марина Владимировна** (г. Барнаул)
Лексика пчеловодства на Алтае как компонент региональной культуры
- Сорокина Мария Олеговна** (г. Барнаул)
Народные названия явлений погоды на Алтае как репрезентант фрагмента языковой картины мира жителей региона
- Гужвенко Олеся Викторовна** (г. Барнаул)
Религиозно-мифологические представления региональной топонимической личности
- Макарова Елена Владимировна, Зимин Николай Юрьевич** (г. Барнаул)
Реальное и мифологическое пространство алтайских шаманистов (на материале алтайских названий гор)
- Алпысбес Махсат Алпысбесулы** (г. Караганда)
Шежире: устная историческая традиция тюркских и монгольских народов Центральной Азии

Куропятникова Галина Николаевна, Арипбаева Ляззат Шариповна

(г. Шымкент)

Прототюркские корни казахского народного музыкального инструментария и традиционной музыки

Власенко Ирина Сергеевна (г. Барнаул)

Динамика личных имен г. Барнаула в XX в.

Подвигина Лариса Николаевна (г. Прокопьевск)

Личные имена в лингвокультурном пространстве г. Прокопьевска

Фурсова Елена Федоровна, Кикош Е. А. (г. Новосибирск)

Традиции имянаречения русского населения Сузунского медеплавильного завода конца XVIII в.

Тадина Надежда Алексеевна, Ябыштаев Степан Николаевич (г. Горно-Алтайск).

О русской структуре современных антропонимов у алтайцев

Толысбаева Жанна Женисовна (г. Семипалатинск)

Этнография Восточного Казахстана в художественном мире поэта

Шиловский Михаил Викторович (г. Новосибирск)

Воспоминания Г. М. Карнаухова как источник по истории образа жизни сибирских крестьян первой четверти XX в.

Герб Лидия Владимировна (г. Новосибирск)

Беженцы с Алтая: воспоминания купеческой внучки

Щербакова Ольга Семеновна (г. Барнаул)

Русский фольклор Алтая: история собирания и изучения

Палевкина Екатерина Викторовна, Сигарева Марина Николаевна (г. Барнаул)

Фольклорно-этнографическая специализация в системе среднего профессионального образования (из опыта работы Алтайского краевого колледжа культуры)

Сигарева Марина Николаевна (г. Барнаул)

Изучение и практическое освоение свадебного обряда села Камышенка Петропавловского района студентами фольклорно-этнографической специализации Алтайского краевого колледжа культуры

Надева В. Д., Ширияева Н. В., Юзefович М. (р. п. Тальменка)

Ларичихинские частушки

25 сентября,
10.00

(аудитория
№ 306)

**Секция «Традиционные формы и эволюция
материальной и духовной культуры»**

Руководители: Майничева Анна Юрьевна, Жигунова Марина
Александровна

Секретарь Овчарова Мария Александровна

Харченко Наталья Георгиевна, Горьковая Светлана Анатольевна (г. Шемонаиха)

Роль музея в формировании этнических представлении учащихся

- Горбачева Надежда Ивановна, Баранова О. И. (г. Барнаул)**
Этнографический музей как составляющая образовательно-воспитательного процесса в учреждениях дополнительного образования
- Трофимов Юрий Викторович, Пьянова Ольга Анатольевна (г. Омск)**
Новая выставка по этнографии Алтая в Омском государственном историко-краеведческом музее
- Гончарик Нина Прокопьевна (г. Барнаул)**
Материалы экспедиций искусствоведа Л. И. Снитко на выставке «Живая старина» в Государственном художественном музее Алтайского края. К 75-летию Л. И. Снитко (1928–1982)
- Полей Наталья Владимировна (г. Новосибирск)**
Культурное наследие сибирских переселенцев второй половины XIX – начала XX вв.
- Дубровская Марина Вениаминовна, Живова Лиля Васильевна (г. Барнаул)**
Керамическая игрушка русского населения Алтая (из коллекции ГХМАК)
- Абрамова Анастасия Александровна, Вистингаузен Вадим Константинович (р. п. Тальменка)**
Текстильные изделия с вышивкой из собрания Тальменского краеведческого музея
- Грибанова Наталья Святославна (г. Барнаул)**
Методика описания орнаментированного полотенца как музейного предмета
- Шарабарина Татьяна Григорьевна (г. Усть-Каменогорск)**
Выстроченные узоры русских крестьянок Южного и Юго-Западного Алтая начала XX в.
- Сафронов Михаил Иванович (г. Барнаул)**
Использование этнографических источников для изучения семантики орнамента украшений средневековых кочевников Алтая
- Вистингаузен Вадим Константинович (р. п. Тальменка)**
Иконы сибирских народных мастеров
- Вороненко Александра Николаевна, Октябрьская Ирина Вячеславовна (г. Новосибирск)**
Современное искусство тюркского мира
- Глушаница Ирина Сергеевна, Самушкина Екатерина Викторовна (г. Новосибирск)**
Государственные символы Республики Хакасия. Этническое самосознание и современное мифотворчество хакасов
- Гуманский Алексей Павлович (г. Барнаул)**
Первая этнографическая экспедиция в Кулунду
- Бирюков Алексей Михайлович (г. Барнаул)**
Исчезнувшее эстонское село Лифляндка. История и реконструкция поселенческого жилого комплекса

25 сентября,
15.00
(конференц-
зал)

**Круглый стол «Современные методы
этнографических исследований. Проблемы
и перспективы этнографического образования»**

Руководители: Шерстова Людмила Ивановна, Бережнова Мари-
на Леонидовна

Секретарь Овчарова Мария Александровна