

на скота во время лета, пока неубраны еще хлеба с полей. Ее обыкновенно затворяют как только начинают подрастать хлеба (с конца мая), а открывают когда хлеб уже весь убран и сложен в скирды, которые обносится крупной городьбой. Если где-нибудь во время затвора поскотинны городьба падает, то хозяин отлучает за порчу хлеба... что называется здесь потрапой, которая платится более зерновым хлебом, а деньгами уплачивается очень редко.

Пользующиеся землей пахотной владеют ей до тех пор, пока она ему сделается ненужной и он сам ее оставит, после чего опять каждый может занимать ее. Это относится только к пахотным землям и земле, занимаемой домом. Пахотной землей каждый член общества пользуется без ограничений, хотя бы и обработал землю наемными работниками. Но если бы кто-нибудь издумал принять в компанию для обработки земли кого-нибудь из постороннего общества, то сие не дозволяется, исключая случаев, когда хозяин прираживает работнику вспахать и посеять известную часть. Это случается редко, так поступают писаря, торгующие, члены причта.

Надел же сенокосной земли каждый может продать кому захочет, но не ранее раздела ежегодного.

Переделы общинной земли.

Места, занимаемые дворами и прислугами (амбарами, погребами и т. д.) составляют наследственное владение владельцев их, которыми общество не имеет права распоряжаться, что касается пригонов и засек, то оно передает их иногда от одного к другому, разумеется в крайних только случаях. Но если бы владелец дома дом свой продавал на слом, а место оставил как ненужное, то в месте этом он еще не владеет, так как оно переходит уже в распоряжение общества. Оставивший место может просить у общества отвода нового, которое и отведет. Но если бы кто издумал место передать соседу или кому-либо за деньги, то он уже от общества не ожидает бесплатного отвода места для дома. И подобному месту укажут на пахотную землю... А если уж и отведут, то за известную единоновременную плату в пользу общества, как это делается с людьми непринадлежащими к обществу, плата эта бывает от 5 до 25 руб., после чего каждый в приобретенной земле считает себя хозяином неприкосновенным от общества, в чем и заручается от общества приговором. Общих переделов дворовых мест не бывает, а если и случаются, то только тогда, когда сосед сильно стесняет соседа. А так как новое место общество отводит на окраине села, то новые домохозяева делают постройку в огородах у отца, брат у брата, зять у тестя и т. д., что и производит густоту населения, воспрепятствовать которому общество не

может. Земли для огорода не отводится, а каждый пользуется по своему усмотрению.

Земли у нас так много, что переделов пашни никогда не бывает. Но если коснуться земли общества, то она отделена одна от другой межвыми столбами, обводной канавой и т. д.

Сенокосные дуга разделяются между членами общества ежегодно, ввиду того, что урожай трав не всегда одинаков. Раздел этот производится перед самым сенокосом... по числу податных душ, причем не упускается из виду количество платы подати, так плативший подати 10 руб., получает уже много больше против платящего 3 руб. Сенокосные дуга разделяются по качеству их на 2 части, в коих каждый податной имеет свой пай. Прибылым душам отдают пайки умерших. Сенокосов, расчищенных собственным трудом отдельных крестьян нет, а если бы кто и сделал, то общество не упустило бы новый участок при дележке травы, а потому никто трудов в улучшению покосов не прилагает, хотя многими уже и осознается вред сего.

Лес у нас преимущественно береза и сосна, реже черемухник, осинник. Весь лес растущий на общественной земле разделен между членами общества на пай, называемые делючками. Каждый пользуется лесом в своей делючке, а прибывшим членам отводятся делючки умерших. Кроме лесов общественных, разделенных на делючки, есть и частные, то есть выращенные отдельными владельцами. Выращивание так называемых садов здесь не составляет особенных трудов, ибо если год или два палить пустошь (выпавшую землю), то березник выйдет непременно и выйдет очень густой. Заботы желающего его отрастить состоит только в том, чтобы в течение 10—15 лет опаливать его. Таких садов здесь немало, но все они на пашнях. Все вышесказанное относится только к березовому лесу, а что касается соснового, то он состоит в ведении Алтайского горного правления и отпускается крестьянам по лесорубочным биледам. Кустарник составляет нераздельное владение всех членов общества, коим они пользуются свободно, то есть кто сколько хочет.

Порядок переделов

Переделов пахотной земли как неделимой между членами общества не бывает, так как ее изобилие, что же касается сенокосов, то они переделываются ежегодно, или через три года, во различному урожаю трав, также потому, что сенокосные здесь земля ценятся, так как в ней почти всегда чувствуется недостаток. Переделы чинятся по почину самого общества, в коем обыкновенно участвуют не только домохозяева, но и бездомные. Последние допускаются в пай наравне с домохозяевами потому, что несут подать и разные поборы. Таким образом в переделах участвуют только

во плательщики подати, а что касается вдов и стариков, то они же не имеют прав на сенокосную землю, как пеллатьище подать (пахотной же землей они пользуются не стесняясь). За отсутствующего бойца никто не является, если нет у него взрослых сыновей, а потому он наделяется по общему приговору, против которого он в случае неудовольствия может протестовать перед самым же обществом, кое иногда и прибавляет участки. Раздел производится хотя и самим обществом, но тем не менее злоупотребления бываюи нередки, а именно: староста и зажиточные мужики всегда получают лучшие пай и большие против бедноты, немогушей высказаться перед своими зажиточными братьями, по зависимости от них в материальном отношении. А если бы и случилось, что против несправедливого раздела завопила бы беднота, то это для нее же будет хуже, ибо староста раздел затянет и всех будет терзать в сборе пока окончательно не произойдет раздел. А обывники, кто получил участок, на другой день не являются на паш, дорожа временем.

Сенокосные участки делятся глазомерно, на урочищах их ставят вежи (высокие шесты). Делит сенокос около Петрова дня (29 июля), а иногда ранее, смотря по тому выросла трава или нет. Случай выпаживания чужих плев редки, а если и случаются, то возбуждают сходом общества, которое скошенную траву присуждает всегда в пользу того, чей участок. Ухода за сенокосом при таком порядке временного пользования вовсе не замечается. Травянище не употребляется.

Устройство общих хозяйственных дел

Во время роста хлебов лошадей содержат в покотине, а в другое время пастуха не нанимают. Для овец обществом нанимаются пастух и строится выгон. Племенных животных здесь общество не содержит, да и желания содержать их незаметно, а потому и порода скота не улучшается, а ухудшается. Порода свиней лучшается — разводят вислоухих.

Лес березовый, разделенный на участки, не охраняется, так как охранение его стоит несравненно дороже его самого и кражи по очень, очень редки, так как каждый член имеет участок свой. Основной же лес считается свободным, так как сосредоточен в восторженнии Алтайского горного ведомства, по сему и истребляется без пощады, хотя и имеет охранителя.

Общественные здания (хлебозапасные магазины, мосты, тати, кладбища, ледники, приходские дома), как существующие по назначению начальства, а не из сознания крестьянами их пользы и необходимости, то и управляются и ремонтируются по почину начальства, хотя и крестьянами же, но ремонтируются неохотно и

не без ропота, особенно дороги, для исправления коней их отправляют в самое дорогое для них время.

Предприятий, организованных обществом никаких не было и далеко еще то время, когда крестьяне будут действовать дружно для общей пользы, а сейчас же они тяготеют всем общественным, так например содержанием во время лета пары лошадей по жарным и человека при них. Общественной обработки земли никакой здесь нет.

Состояние полеводства в общине.

Хлебопашество ведется здесь так. После дня Святой Троицы начинают сохой брать землю с целины, кто надеется готовить на год. Эта со снятым зерном земля лежит до Петрова дня, а затем ее боронят и перепахивают. Около Успенья ее снова переборонивают, чем и кончается приготовление земли к посеву. Приготовленная таким образом земля называется залогом. Весной следующего года на ней сеют пшеницу. Затем сеют на ней овес — и ярицу, пшеницу же никогда. На 3-й год у зажиточных эта земля остается без посева. Снял 3—4 хлеба с земли, земля эта забрасывается лет на 15, при этом нужно заметить, что бедность не всегда так делает, а потому у ней и хлеб всегда родится хуже, бедный земле не дает отдыха, да и снимает с поля всегда не менее 5 хлебов.

Озимые в волости не сеют, как и в смежной Ординской, а в Легостаевской и Николаевской сеют озимого больше, чем ярового хлеба. Но в последних волостях преобладает ржаной хлеб, а у нас пшеничный. Улучшений в полеводстве ни общинной ни отдельными лицами не предпринимаются по незнанию в том необходимости. Удобрения полей здесь, как и во всем округе, нет.

Помощи слабосильным хозяйствам члены общества один другому никакой не оказывают, равно как и побуждений для исправных не предпринимается по незнанию в том необходимости. Неждающимся не облегчается их участь. Так если нужно взять у богатого пшеницы для посева, то она дается не менее как за рубль пуд, хотя на деньги в тоже время продается по 30—40 копеек за пуд. Надбавка в 60 коп. делается за одалживание ее на 6 или 7 месяцев. Или за целый день работы дают 40 коп., примеров таких достаточно.

А если и бывают помочи, то они есть не результат сознания оказать помощь ближнему, а есть как наем же, но несколько невыгоднее, ибо и самому хозяину случай гульнуть после трудов праведных. Когда на деньги бывает трудно найти рабочих, прибегают к помочи, найму за вино, на который идут работать бедные, ибо работа за вино непостыдна и зажиточным. Помочи делаются более зажиточными, причем к ним как на праздник идут рабо-

ать родственники и знакомые и из других деревень, но большая часть из помочан состоит из людей, облагодетельствованных ими какими-либо одолжениями. Не идти к зажиточным на помощь значит лишиться патронажа, коим не всегда можно не дорожить.

Бедность также делают помочи, то они у них собираются не более 3—5 человек, тогда как богатые собирают до 50 человек. Помочи делаются более для уборки хлеба, реже для покоса травы, вывоза леса, рубки дров и проч. На помочи приглашаются обыкновенно заранее и собравшиеся в назначенный день помочане утром идут на работу всегда с песнями, как и возвращаются. Работают помочане всегда усердно, если еще их угостят водкой, то и вовсе спешно идет работа, хотя и не всегда она бывает аккуратна. Помочанам пища по возможности приготавливается лучшая. К закату солнца помочане расходятся по домам и переодеваются в праздничный наряд. Одевшись, собираются у хозяина и отъезжают за ужином попойка, большая часть помочан не способна к работе на другой день.

Подати и повинности.

Долгов за обществом нет. Подушной подати, положенной от казенной палаты, приходится по 7 руб. 79 1/4 коп. с ревизской души, а так как ревизских душ убыло более половины, то подушной подати приходится по 16 руб. с бойца моложе 60 лет. Переступившие за 60 лет платят до 65 лет от 2 до 5 руб. в год, а затем, хотя они и ревизские души, но уже освобождаются от всех повинностей. Далее следуют поборы на содержание волостного правления, собираемые только с бойцов по 1 руб. 50 коп.

Каждому хотя бы один раз приходится сносить какое-либо общественное дело (починка мостов, гатей, дорог). Каждый член общества должен в продолжении жизни снести какую-либо общественную службу, полугодовую, годовую или 3-годовую, смотря по состоянию. Три года — срок службы сельского старосты и его кандидата, волостного старшины и его кандидата, церковного старосты, заседателя по хозяйственной части (казначей), заседателя по полицейской части и вахтура сельского магазина; годовой срок службы — волостного судьи, сельского опекуна, пожарного старосты; полугодовой срок — служат сотники при волостном правлении и заседатели.

Эти служебные повинности заслуживают особого внимания, так как семей с одним работником в селе более половины. Полугодовые службы отбываются больше наймом. Несущие 3-годовую службу, кроме вахтура и кандидата сельского старосты, не несут подати и поборы совершенно, судьи платят по 4 руб., а остальные несут все как и неслужащие. За выборных лиц платят подати те общества, к которым они принадлежат, распределяя на

бойца поровну. Более всего это обременительно для одинокой
большая часть которых и есть бедность.

Повинности несут все бойцы поровну не соображаясь ни
семейством ни с состоянием, так что и не пользующиеся землей
и не имеющие домов хозяева платят равно с имеющими громад-
ного скота и занимающими много места пашней... освобожденных и
податей по случаю несчастий не употребляется. Недоимок не бы-
вает, так как раскладываются податы энергично, равно как и в
случае, чтобы общество пособило бойцу, приняв часть податы на
себя. При неплате податей отдают несостоятельных по пригово-
ру общества в работу в срок до года. И если есть что-нибудь
неплатящего податы, то продают последнее (кроме избы), не сти-
сняясь никакими просьбами, или выискивают так, что доводят до
плательщика и он сам продает последнюю лошадь или козу. Так
неприглядна картина эта. Во время сбора податей кулаками попи-
сывают цены на все, ибо хорошо они знают безысходное положение
и бедности в это время охотно продающей последнее.

Вообще третья часть населения находится в таком положи-
нии бедственном, что выйти из него при таких налогах невозможно.
Освободить ее от кулаков, выжимавших все соки, немислимо
дело, ибо сберегательные товарищества не пособляют этому, так
как займы из кассы оного выискивать приходится так же как по-
даты.

Юридические отношения членов общины

Описываемое мною общество состоит из одного селения, а
есть общества из 2 и 3 селений, которые и владеют землей, пере-
деляемой между собой. В права владения землей одно селение в
другое уже не вторгается, действуя самостоятельно, как бы не
составляя одного общества. Общее, что соединяет иногда два се-
ления в одно общество, это сельский староста, выбираемый один
на два селения, а более ничего общего не существует, кроме разве
еще сельского запасного магазина.

Захваченной землей каждый владеет спокойно и может ее
передать в наследство односельчанам, но закладывать и прода-
вать не может. Для передачи земли во владение лицу не принад-
лежащему обществу требуется согласие мира, которое легко при-
обретается за вино. Огораживать свою пашню каждый имеет пра-
во, но только не употребляет его. Обязательных систем земле-
делия земли никаких нет, а каждый трудится по своему усмотре-
нию. Сроков для начала работ на пашне нет. Унавоживание не
употребляется, ибо пашня нередко бывает в 20 верстах, да и зем-
ля еще родит хорошо и без удобрения.

Отведенные пашни сенокоса составляют собственность того ли-
ца, которому они отведены для снятия травы на 1 год, а затем

Над этот опять составляет общественную собственность. Отведенным паем каждый может распорядиться как хочет, не требуя согласия общества даже на передачу его лицу не принадлежащему к обществу.

Усадьбная земля составляет наследственное владение, может быть продана, всякому, но при этом необходимо согласие мира, который при продаже и купле обязательно выговорит водку или денег. В противном же случае будут теснить продавшего.

Семейные разделы проводятся зачастуюными более с добровольного согласия. Но между бедняками они всегда бывають с участием общества, которое разделам не препятствует. Выбором большаков не бывають.

Отделенный лес может каждый вырубить или продать кому хочет.

Новоселам достается приемный приговор не иначе, как за несколько ведер вина. Но принимают не всех, а лиц более состоятельных. Вновь принятые пользуются угодьями вместе со старожилами. Земли не сдаются в аренду никому.

Посторонние лица, не входящие в общество, допускаются в пользование земель пахотной с согласия общества или бесплатно или за цену не более 1 руб. за десятину. Севокосные земли покупают у отдельных членов общества на 1 год, не более. За право выгона обязуются городить поскотину. К участию в делах мирных никто не принимается; равно и не привлекается к отбытию повинностей.

Отношения между общинами выражаются в подаче помощи в несчастных случаях (пожарах, розысках), а более они живут независимо друг от друга. Между обществами существует пользование выгонами общее, не стесняясь даже и пределами волости, а именно: когда поскотины отворяют, то скот ходит где хочет.

ПРИМЕЧАНИЯ:

1. Документы по истории крестьянской общины, 1861—1880 гг. Вып. 1. — М., 1983. С. 5.

2. Центральный государственный исторический архив (Далее: ЦГИА), ф. 91, оо. 2, дд. 769, 774.

3. Мищенко Н. А. По старому московскому трихту. — Новосибирск, 1990. С. 11.

4. ЦГИА, ф. 91, оо. 2, д. 774, с. 11 об.

5. Текст ответа А. Киселева на программу Вольного Экономического общества для собрания сведений о сельской поземельной общине публикуется по материалам ЦГИА, ф. 91, оо. 2, дд. 769, 774 с некоторыми сокращениями.



ИССЛЕДОВАТЕЛИ АЛТАЯ



ВОЗВРАЩЕНИЕ НА РОДИНУ

Жизнь и деятельность Петра Александровича Чихачева давно привлекали образованный мир. Геолог, географ, палеонтолог, минералог, археолог, этнограф, историк, палеоплант, дипломат, политик, художник... все, какие можно найти эпитеты для настоящего первооткрывателя, все он удерживает за собой не ради ярлыка. Но больше всего Петр Александрович дорожил званием путешественника. На сороковом году жизни он восклицал: «Что касается цивилизации, то я предпочитаю крайность: мне нужно все или ничего, т. е. Париж или самые дикие районы Востока. Так, несколько дней вынужденного пребывания в четырех стенах — мне стали в тягость. Я тоскую о походном жилье и надеюсь в ближайшее время раскинуть шатер в какой-нибудь долине или из горы.» Манила дальние страны, и первую очередь Тибет, центр Азии — совершенно неизвестные для европейской науки территории. В Тибет не поехал, не пустил Нессельроде, но от центра Азии прошел всего в трехстах километрах. При его «счастливой звезде» он, конечно, забрел бы, но пельзам — тогда Тува подчинялась Китаю. Мечту свою завещал Академии звук Франции: помещая в 1877 г. 100 тыс. франков личных средств, он определил их выдавать археологам, геологам и географам за исследование Азии.

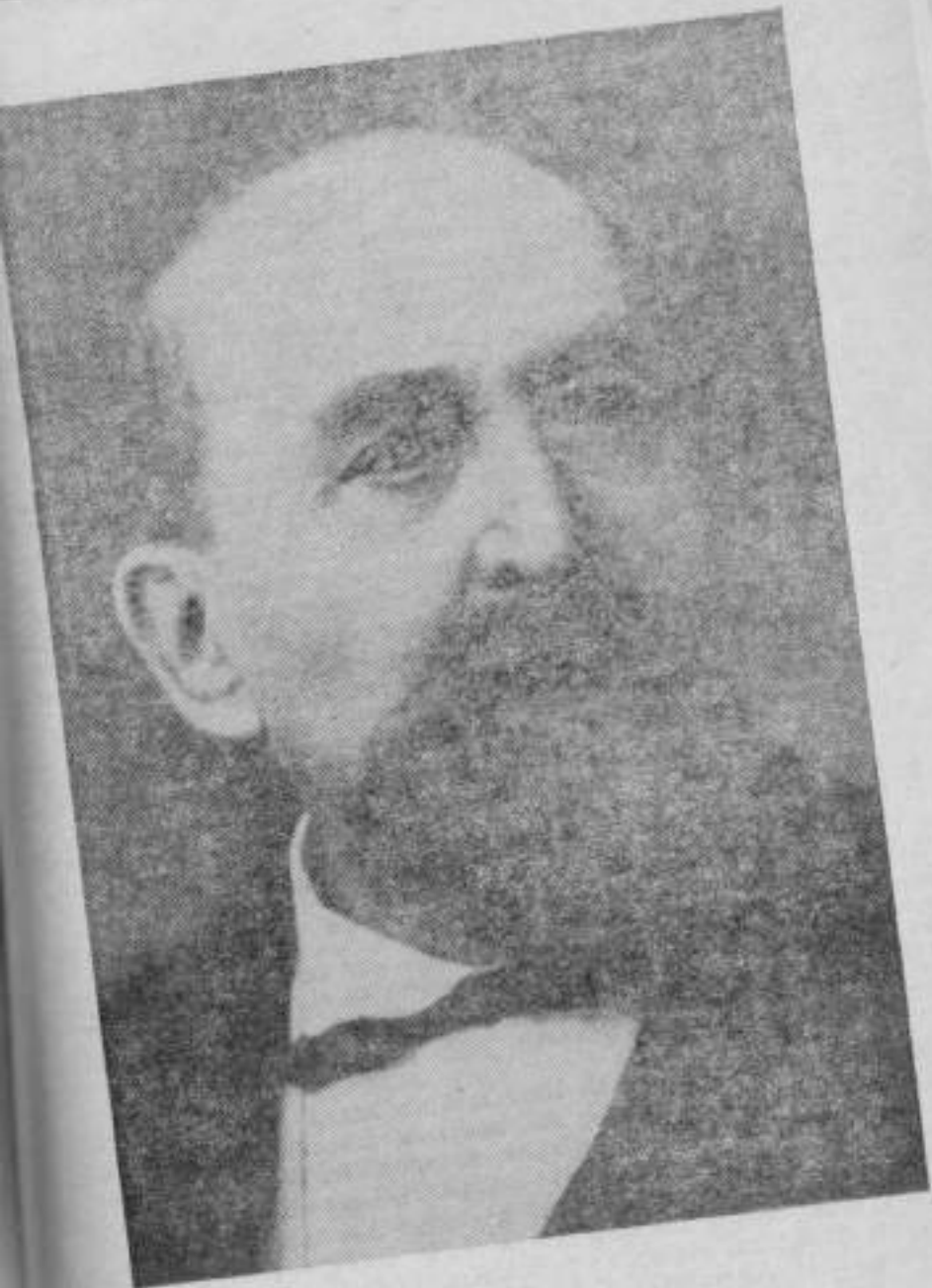
О его научных достоинствах отзывались с похвалой. В январе 1839 г. Петр Чихачев по предложению А. Гумбольдта подготовил экспедицию по Италии и югу Франции, а великий немецкий ученый пишет в Россию министру финансов и рекомендует его как сложившуюся личность: «Я осмеюсь лишь назвать одного молодого человека, г. Чихачева, который, обладая мужеством и счастливейшими природными дарованиями, имеет стремление посвятить жизнь чему-нибудь значительному, например путешествию в Среднюю Азию. Его стремление к знанию — не пустая видимость; это превосходный молодой человек, в лице которого может погибнуть многое, если его не поддержат на родине».

И признание пришло. Сначала две небольших статьи в журнале, всего в 21 страницу — это 1841 г., а в самом начале следующего года сразу две книги по геологии Италии и южной Франции. Они вызвали восторженный и очень удивленный голос: оказалось, что европейцы почти ничего не знали о районах «находящихся вблизи их очагов», и русский открыл самые изученные земли. В благодарность итальянские ученые избрали Петра Александровича членом Реджийского ученого общества Калабрии. Заслуженное признание.

Но научная слава закрепилась за Чихачевым после поездки в Сибирь и опубликования им описания путешествия. И вновь Гумбольдт спешит подтвердить: «Книга г. Чихачева тем более важна, что, наряду с богатыми частными наблюдениями она затрагивает и общие вопросы современной науки». Авторитет Гумбольдта был непререкаем и указание, что Чихачев высветил общие проблемы науки являлось величайшим признанием заслуг русского ученого.

В путешествии по Алтаю отработался научный метод — не упускать ничего могущее обогатить наше познание, все сразу заносить в дневник: «Мы прибыли в Змеиногорск только 18/30 сентября, т. е. через пять дней после отъезда из Барнаула, хотя расстояние между этими городами около 290 километров и дорога все время была прекрасной. Это объясняется избранной мною раз и навсегда манерой путешествовать. От нее я никогда и ни при каких условиях не отступал за все время своих странствований по Алтаю. Точнее говоря, мой день всегда заканчивался с заходом солнца, так как я не хотел пропустить ни одного достойного внимания исследователя явления. Поэтому ночь была совершенно потерянной для продолжения путешествия и часто к концу дня, начинавшегося обычно с первыми лучами солнца, я оказывался не очень далеко от того места, где закончил вчерашний день». Позже он конкретизировал свое научное кредо: «Я всегда старался передавать исключительно только мои личные впечатления, стремясь всегда избегать всего, что является искусственным, ложным или компиляцией. Я всегда предпочитал лучше молчать, чем повторять то, что уже говорилось другими. Это плоды моих собственных трудов, которые доставались мне с большими трудностями».

Еще на одну особенность творчества Чихачева не может не обратить внимания читатель — его манера изложения, его стиль. Несмотря на обилие местоназваний и, мой караван, мы, моя счастливая звезда, мой казахи, — читатель не воспринимает автора, ни текста со стороны. Получается, что мы присутствуем там и тогда, где и что он описывает. Читатель подключается к изысканиям ученого, становится невольным его соавтором. Вот небольшой кусочек из главы V: «Мы двинулись по густому лесу вдоль правого берега Чульчи. Ложбина суживалась все больше и больше. С обеих сторон нависли скалы. Меня поразили яркий блеск возвышавшихся вдалеке массивов, которые сияли, как галечники. Подойдя ближе, я увидел, что это огромные скалы чистого кварца, то совершенно белые с извилистым изломом, то лишь покрытые беловатой корой. Внутренняя их часть была темно-серого цвета и весьма напоминала известняк. Эти кварцевые скалы объяснили мне присутствие тех питев и белых бороад, которые и



часть, имел случай наблюдать алали на некоторых горах большой гранитной формации. Это, по всей вероятности, был такой же кварц. Весьма возможно, что чрезвычайное обилие этой породы в слюдяном сланде связано с периодом изаержения кварца, когда его протолкнуло сквозь формацию, где он встречается в виде более или менее значительных масс, тонких слоев, жил, прожилков и т. д.» Втянутые им в исследование, мы невольно подлакиваем «весьма возможно». Нельзя забывать, что в переводе с французского не так сладостно звучит глубина русской речи.

Так Петр Александрович Чихачев вошел в парамы ряд блестящей плеяды европейских ученых середины 19 столетия.

Чихачев пишет о своем путешествии, но мы не найдем в книге ничего о нем самом, даже неизвестно, кто он.

Науковедение заинтересовалось Чихачевым еще задолго до издания им своих ученых книг (см. «Месшеслоя на високосный 1836 год»), и в 1847 г. публикуется его короткая пока биография в «Справочном энциклопедическом словаре». Первая обстоятельная биография составлена Н. А. Белозерской, она же подготовила и список его трудов. Дополнительные сведения были изложены в некрологе, написанном И. И. Стебницким. Названные статьи 19 столетия известны лишь специалистам. В наше время биография П. А. Чихачева воссоздана В. В. Цыбульским, который размыскал архивные источники (19; 20; 23; сюда мы отсылаем читателя, и лишь напомним неки биографии ученого).

Петр Александрович Чихачев родился 16 (28) августа 1806 г. в семье директора (коменданта) с. Гатчины. Воспитание получал домашнее, учили его в основном профессора Царскосельского лицея. Затем с 1823 по 1829 годы состоял студентом при коллегии иностранных дел, и с марта перевелся на юридический факультет. Но проучился Петр Чихачев всего десять месяцев, как в апреле 1830 был назначен переводчиком в Азиатский департамент. С июля 1834 по лето 1836 состоял в должности второго помощника секретаря русской миссии в Константинополе, объездил ряд стран Ближнего Востока и Египет. Затем год работал при министерстве, а с ноября 1837 был послан курьером через Берлин и Дрезден, и использовался по разъемным делам русской посольства в германских государствах.

Завершив геологические исследования в Италии и Франции, осенью 1841 П. А. Чихачев возвращается в Россию.

По рекомендации В. В. Цыбульского автор данной статьи изучил доступные архивные документы и историю путешествия П. А. Чихачева в Алтайский край, издание книги его в Париже, последствия путешествия можно изложить более детально.

А. Гумбольдт, толкая его на изучение Азии, подсунил ему и покровителя, своего доброжелателя Е. Ф. Канкрин. Будучи министром финансов, тот ведал промышленностью и штатом горных инженеров. П. А. Чихачев 3 ноября был уволен с дипломатичес-

№	Имя фамилия	У кого кто родился	Дата рождения	Кто воспитатель
61	Петр Александрович Чихачев	У генерала В. В. Чекинина	1811 г.	Генерал-майор В. В. Чекинин

кой службы и «переверстался» в новое министерство. Его зачислили чиновником особых поручений (без оклада) в чине вадворного советника (подполковник), а еще в декабре 1832 г. царь пожаловал его в камер-юнкеры (2, л. 44—47). Он встретился с начальником штаба корпуса горных инженеров генерал-майором К. В. Чекиным, теперь его непосредственным руководителем, а затем с министром. Они обговаривают возможность заняться изучением сопряженных с английскими владениями земель в Центральной Азии. Канкрин подготовил соответствующий запрос министру иностранных дел, «нельзя ли г. Чихачева отправить в Кокан». Ответ последовал 9 декабря 1841, вице-канцлер К. В. Нессельроде отвергает (уже второй раз) просьбу, «в настоящее время не предвидется никакого удобного случая, чтобы командировать в Кокан чиновника для ученых изысканий». 13 декабря вечером Чихачев вновь встречается с Канкриним и тот предлагает подключиться к Оренбургскому генерал-губернатору В. А. Перовскому и организовать экспедицию в киргизскую степь. Одинок Петр Александрович отказался! Все время мечтал в Азию, в том числе в Среднюю, в земли еще не российские, и вдруг... Видимо, Петр Александрович вспомнил Хивинский поход В. А. Перовского, участие в нем брата Платона, когда тот вместе с Егором Ковалевским (к тому времени уже исследователем Алтая) попали в плен, чуть не погибли. Но самое главное, участие в той экспедиции Платона Чихачева «не должно было иметь гласности» (т. е. Пл. Чихачев выступал как частное лицо, а лучше сказать — секретным агентом). Такие условия Петру Александровичу не подходили: он имел договоренность с Чекиным об экспедиции на Алтай. Согласие состоялось.

Обрадованный Чихачев торопит обстоятельства: «Я готов, — заявил он генералу Чекину, — как можно скорее стать под знамена Ваши, уверенный что многие из моих товарищей превзойдут меня способностями и знаниями, но что на месте сражений я не уступлю никому в усердии и рвении» (2, л. 3). Здесь необходимо сделать первое отступление. Приведенная торжественная фраза романтического Чихачева В. В. Цыбульским относится на имя Канкрина (см. 23, с. 77; 25, с. 13 и др.). Но это не так, Егор Фран-

целич Канкрин граф, обращение к нему обязательное Ваше Святельство, формальное — Ваше Высочайшее. Тогда как указанное письмо Чихачева на французском начинается с обращения «депутат», чего по отношению к Канкрину не мог допустить «даже аристократ по происхождению и по богатству» Чихачев. В тексте письма (приложен перевод того же дня!) Чихачев говорит: «Вчерашний вечер я провел у Его Святельства...», т. е. у Канкрина, и далее Чехкина он именует Ваше Превосходительство, по субординации. Несомненно, что «знамена Ваши» означает не лично Чехкина, а новое ведомство, где его поддержали с экспедицией. Этот же торжественный рефрен П. А. Чихачев вновь повторяет, и, опять же, именно в письме к Чехкину, из Парижа 1/12 января 1844, когда он обдумывал новый вариант экспедиции в Азию (4, л. 38). Кстати заметить, Константин Владимирович Чехкин (1802—1875) горный специалист, ученый, отличный администратор, был в Алтайском округе почти на всех заводах и рудниках, он подготовил командировочное задание Чихачеву.

Г Чихачев действительно торопился выехать на Алтай, «чтобы застать там пробуждение природы и не пропустить ни минуты кратковременной весны этого северного края», поэтому он через министра подносит свою книгу о геологии Неаполитанского королевства императору (это величество объявил за такой труд благодарностью) — записывают в формулярный список Чихачева), а 7 января 1842 г. представил в штаб корпуса горных инженеров исторический обзор «Геогностическое исследование Южной части Томской губернии». И вот уже 16 января генерал-от-инфантерии граф Канкрин докладывает Николаю I предписание штаба «О посылке Камер-Юнкера Чихачева для Горноучебного исследования Юго-восточной части Алтайского края». На документе царь собственноручно выписал чернилами: «Исполнить» (2, л. 12, Необходимо уточнить: В. В. Цыбульский указывает, что 17 января штаб направил лишь просьбу царю. Это не так: 17 января штаб делает «список», т. е. копию с уже утвержденного документа). В конце января П. А. Чихачев получил командировочное предписание за № 410 «к надлежащему исполнению» задуманного им исследования. Всего за месяц он собрался, не задержавшись в столице, поэтому и постеснялся использовать преимущества последних дней саинного пути и выехал из Петербурга 1/13 марта 1842 года. Еще в Петербурге Чихачев узнал, что военный губернатор и командующий Сибирским отдельным корпусом генерал-лейтенант князь И. Д. Горчаков «управлял» Западной Сибирью не выезжая из столицы и нанес визит. 7 февраля получил от него «Открытое предписание» градским, земским, волостным и сельским начальствам и командующим расположенной в сей Сибири и смежной с



вою Киргизской степи войскам исполнять все требования ученого путешественника.

Сорок дней нетерпеливый камер-юнкер добирался до Барнаула, но и здесь провел всего три недели, как 1 мая покатил в Бийск. И лишь достигнув к вечеру 23 мая деревни Верхкаменка путешественники оставили экипажи и продолжали путь верхом.

В обзоре «Геогностическое исследование южной части Томской губернии» Петр Александрович наметил район будущей экспедиции. Он его ограничил эллипсоидом (как он выразился) с крайними точками по линии с востока на запад: от юга Телецкого озера к Змеиногорску и в степи, а с юга на север от верховий Иртыша до города Барнаула. В основном документе утверждался маршрут: через Бийск к Телецкому озеру, оттуда через хребет Корбу к верховьям Абакана, а потом на юг через Саянские горы к верховьям рек Чулышмана и Чуи. «Затем, обратясь к северу, обследовать долину первой из сих рек до Телецкого озера, а второй — до г. Бийска». Но в Барнауле знатоки Ф. Геблер и Л. Соколовский отговорили от начальной части маршрута как невыполнимой, а Чихачев изменил его в корне.



Итак, путешествие, а лучше сказать исследование «вообще в ученом отношении» юго-восточной части Алтайского края нача-

сь. Если посмотреть на эллипсоиду Чихачева, то район изучения очерчивался собственно Русским Алтаем (он имел в виду только горные формации), а плановый маршрут ограничивался не более конкретной территорией: ни Горная Колыма, ни Рудный Алтай не входили в зону маршрута. Изменение направления пути, когда верховья Абакана становились не началом, а конечной точкой путешествия, не изменяли и не увеличивали запланированного объема исследований. Как полагал Петр Александрович, сидя в Барнауле, из-за этого придется лишь задержаться и «каждо будет прокормить 10 человек и почти 20 лошадей может быть более одного месяца». Действительность оказалась иной. П. А. Чихачев провел в Алтайском горном округе полных шесть месяцев, и только по Горному Алтаю пять раз менял караваны лошадей и погонщиков. На измыканье Абакана думал употребить 20 лошадей, на самом деле в низовья Чумышмана отобрал 150 лошадей, а к низовьям Абакана пришло только 84! На самом деле трудности поджидали на каждом шагу и следует заметить, к месту Чихачева, он сразу понял, что Алтай не Блюкий Восток и тем более не юг Италии, и благоразумно придурился к своей светлой звезде и к опыту знающих людей.

Однако полное изменение маршрута ученый предпринял лишь после открытия им истоков Абакана. Положение экспедиции было отчаянным: «Возможности, позволяющие продолжать наши странствования, начинали иссякать. Мы не располагали лошадьми, способными дальше переносить усталость. Некоторые из моих спутников болели и все за исключением казаков, более или менее пали духом». Конечно, повернуть назад, в низовье Чумышмана, по известной тропе, было легче, тем более, что русский путешественник оказался на китайской территории. «Я наконец решил; не возвращаясь обратно, продолжать продвигаться на юго-восток по комлосу, ибо этим путем и рано или поздно должен был достигнуть Енисея. Я понимал всю невозможность даже приблизительно заранее определить маршрут каравана. Осталось только пользоваться путем, созданным самой природой, т. е. доступными проходами и долинами». Что и говорить, смелое и отчаянное решение принял камер-юнкер.

И, право, очень трогательно переживать радость Чихачева и его спутников, когда они пробивались через уремы и неожиданно наткнулись на русского казака: «Вот уже около двух месяцев эти бедные люди были день и ночь пачеку, отыскивая меня и ожидая минуты на минуту моего появления». Несомненно, Петр Александрович совершил научный и гражданский подвиг, он первым из европейских образованных русских ученых совершил столь трудный переход в местах совершенно неизвестных и непосещаемых, хотя на этом отрезке маршрут не закончился. Путешествен-



них изучил Енисей до Красноярска, посетил Кузнецкий Алтай, Салаир, а затем прибыл в Горную Колчань, осмотрел рудники Рудного Алтая, углубился на левобережье Иртыша не менее, чем на сотню километров и через Семипалатинск и Омск вернулся в столицу.

Вскоре по возвращении в Петербург, 6 декабря 1842 г. Чихачев был произведен в очередной чин коллежского советника (полковник) и награжден орденом Святого Владимира 4 степени. Надо заметить, что П. А. Чихачев просил Канкрин, чтобы ему назначили придворное звание камергера, Канкрин запротестовал, царь отказал. В финансовом отчете Петр Александрович назвал своих слугинок, это военный топограф из Омска Николай Боярский, кандидат (окончил учебное заведение) из Рылдбергского рудника Василий Серков, промывальщик из Егорьевского прииска Алексей Калинин, младший лекарский ученик Барнаульского лазарета Ануфриев, казани: толмач Дмитрий Хабаров, урядник Макид, князь Христарфор Ананьи. Он просил их вознаградить, и вообще о своих слугиных он отзывался с похвалой, они были ему настоящими помощниками. Но в отчете нет имени художника Е. Е. Мейера (1823—1867), он, как объясняется Чихачев, садил за его счет.

Николай I согласился и выделил 300 рублей серебром для слугинок, Чихачев распорядился суммой: Боярскому 110 рублей, Серкову — 90, Калинин и Ануфриеву по 50 каждому, князь — благодарность по начальству. Надо заметить, что Николай I внимательно следил за ходом экспедиции на Алтай, это были его личные земли; ему несколько раз представляли письма Чихачева к Канкрину, а также созданную им карту. В марте 1843 он осматривал картинку и наброски Мейера, оставил себе одну «изображающую снежные горы берегов Катуня», а за спутствие Чихачеву утвердил ему 600 руб. серебром (4, л. 7). Егор Егорович Мейер перевел ряд походных зарисовок в «алю», и на всемирной выставке в октябре 1843 г. демонстрировал две картины.

Путешественник сдал ботанические сборы, перелал в Горный институт геологические коллекции; карту Н. Боярский готовил в Омске. Потребовали путевой журнал, но Петр Александрович сообщил в штаб: «Имея намерения издать описание, я более того, это сообщил Е. С. не изхожу нужным писать». Отчет для императора составлен на имя Канкрин 18 ноября 1842 г. (2, л. 97—106; перевод: л. 107—114) и был сразу же опубликован на немецком языке в «Архиве» А. Эрмана (1842, кн. 2, с. 557—566).

Свою историю имеет издание книги в Париже.

...День 5 марта 1843, фигурально выражаясь, видимо был благоприятным по расположению планет, и, вверно, император проносился с легким сердцем. Именно в этот день Николай I с удовольствием рассматривал «картинки» Егора Мейера, осведомился,

кто он, в каком чине. Е. Ф. Канкрин сообщил, что художника зовут Егор Егорович Мейер, что он не имеет другого титула — или знания как «ученик Императорской Академии Художеств». После чего царь приказал выдать ему награды. Граф тут же дополнил о намерении инженер-юнкера Чихачева издать книгу за границей. Для чего? Граф кстати воспользовался успехом художника: «Для ближайшего ознакомления иностранцев с Сибирью, на французском языке, а равно украсить оное сверх карт и чертежей планами Мейера». Каковы расходы? Было подсчитано: «не менее 4 тыс. рублей серебром. На каких условиях? Канкрин дополнил — будет отпечатано 500 экземпляров. Царь согласился с оговоркой: «с объявлением г-ну Чихачеву представить за счет безвозмездно его экземпляров своего сочинения». Что еще? «Находи сочинение господина Чихачева совершенно достойно России дозволять отъехать в Париж для издания сочинения под надзором автора». Царь согласился с оговоркой — выдать заграничный паспорт на один год, с возвратом (см. 4, д. 1—34). Так в счастливый день решились многие дела.

П. А. Чихачев въехал в Париж в июне, разместил свой багаж, привлек к анализу собранного материала крупных ученых, работал в лабораториях. Издание затягивалось. И он 14 марта 1844 г. просит продлить срок пребывания «для пользования минеральными водами этим летом». (На самом деле с марта по июль он находился в Италии — см. I, оп. II—8, ед. хр. 106). К маю книга (I—XII главы) готова набором: это так называемая «историческая часть», описание собственно экспедиции. К тому времени он создал частное и общее геологическое описание Алтая и прилегающих провинций. Просит поддержки Е. Ф. Канкрин. Граф уже не министр, находился в Париже. Канкрин 30 сентября 1844 г. пишет своему предместнику Ф. П. Вронченко содействием перо императором-отсрочки Чихачеву еще на год, чтобы две части вышли вместе.

«Геологическое описание всего Алтая, — разъясняет он, — сколько по себе времени приведена в известность, без сомнения может быть окончена только здесь, где уже начата гравировка окаменелых растений». 7 октября царь разрешил Чихачеву быть за границей до мая 1845 г.

Наконец работа завершена, две роскошно напечатанные книги (в одной 1 и 2 части, т. е. текст I—XX глав, вторая содержит рисунки Мейера, самого Чихачева и гравированные таблицы) в марте 1845 поступили в магазины Парижа. Петр Александрович делает, как говорят, «ход конем»: в Париже он встречается с агентом министерства финансов России ильворским советником инженер-юнкером Бутовским и просит переслать в Россию за счет министерства 100 экземпляров его сочинения, которые он обязан

выдать за пособие (услоние Николая I). Однако оглаживает 25 экземпляров из них оставить здесь, для раздачи ученым, которые консультировали его (список приложил). Разговор был 13 марта, а 24 марта пришло разрешение царя — «можно согласиться». 75 книг прошли таможенно и были доставлены в штаб корпуса горных инженеров (4, л. 67).

Теперь, увенчанный европейской славой, Петр Александрович просит чин статского советника (только после этого можно претендовать на звание камергера Двора его императорского величества) и орден Святой Анны на шею, что он отстал в чинах и орденах, хотя делает честь России за границей, что он изстратил на издание книги собственных 14 тыс. франков. Его поддерживает граф Канкрин. Но 15 июля 1845 г. Николай I подписал указ о награждении Чихачева лишь орденом Св. Владимира 3 степени. Надо упомянуть, что в эти же дни министр общественного образования Франции докладывал своему королю отчет Аялемини о путешествии П. А. Чихачева на Алтай, и 12 июля он известил русского посла Н. Д. Киселева, что король награждает Чихачева орденом и это «является свидетельством высокого уважения и признания его работ». Такова эпопея с изданием итогов путешествия. Отметим необходимо, что 75 привезенных в Россию книг царь распорядился бесплатно разослать лицам царствующего дома и по библиотекам; Генерал-лейтенант Чевкин составил список, а библиотеку Барнаульского серебряноплавильного завода определил наибольшее число — 3 экземпляра. (Из них и настоящее время в библиотеке краевого краеведческого музея сохранился один экземпляр книги рисунков.) Еще отметить необходимо, что в советской историографии неточно говорится о 100 экземплярах, поступивших в Россию (9, с. 45).

Экспедиция П. А. Чихачева не была рудовой, поисковой, изыскательной партией; перед ней ставилась глобальная задача научного характера: «признавая полезным приступить к подробным широким поискам в означенной части Алтайского края, предварительно обследовать оный как в геогностическом и орографическом, так и вообще в ученом отношении». Справился ли Чихачев с этим поручением, хотя подобное задание априори хорошему НИИ, хотя и его экспедиции один он обладал фундаментальными знаниями не только в области геологических наук, но и практическим опытом полевых исследований. Верно, его сотрудники все (исключая Е. Е. Мебера) имели экспедиционную практику. Справился или нет — надо сравнить с достижениями предшественников, с состоянием научных теорий.

Исследователи Алтай второй половины 18 столетия (П. С. Паллас, И. М. Реновский) замечали направления геологических

понсков, хорошо знали минералогию действующих рудников, Бергмейстером Н. Леубе сделана была попытка научного описания региона (см. ГЛАВ, ф. I, оп. I, ед. хр. 364). Посетивший в 1829 г. Алтайский округ А. Гумбольдт высказывал гипотетические предположения не только о геологии, но и об орографии Алтайской горной стране. Основные сведения о рудных богатствах скопывались в архивах Барнаула, они поступали сюда от заводских повсковых партий и носили по преимуществу практический и информационный характер. Появились геологические карты районов открытых к тому времени серебряных рудников и золотоносных промыслов. Но сведений описаний не было, не говоря о научных обобщениях. Поэтому правильно указывал Чихачев в обзоре «Геогностическое исследование южной части Томской губернии», что лишь Г. П. Гельмерсен дал толковое описание. Гельмерсен в 1834 г. прошел вдоль Бии до юга Теленского озера, а затем посетил Рудный Алтай, район его исследованный был очень невелик.

В главах XIII—XX П. А. Чихачев развернул научно-теоретическое описание юго-востока Западной Сибири, а не только Алтая. Эта часть труда до сих пор на русском языке не издава; первый обзор дан в записке французских академиков (Горный журнал, 1845, кн. X—XI); содержание глав приложено к изданию книги 1974 г. (25, с. 14—16). Описание венчает прекрасно исполненная геологическая карта обследованного Чихачевым района. Сюда вошли собственно Алтай (Русский Алтай) и примыкавший к нему на западе Калдинская зона, Западный Саян, территории от Минусинска до Красноярска, Кузнецкий Алатау и Саялыр. На карте отражена сложная складчатая система всего юга Западной Сибири, образованной в основном палеозойскими толщами и дает полное представление о тектонике всего региона.

Необходимо отступление о геогностической карте. Научные обобщения Чихачева, его книга, его карта были недоступны практикам. А нужда в применении указаний теории в дальнейшем определении производительных сил Алтайского горного округа была очевидной, горное производство в последней трети 19 столетия переживало застой. Кабинет е. и. в. решил пригласить немецкого умного геолога В. фон Котта, чтобы он «оказал пользу» практике горного дела на Алтае. «Целью его поездки, — обговаривает документ, — будут геогностические исследования Алтайских гор и рудных месторождений, как для определения сравнительной древности формаций края, что должно служить основанием для будущей геогностической карты, так и для изучения серебряных и медных рудников...» (5). В своей книге «Алтай» (на нем. яз., Лейпциг, 1871) он подверг большой критике и даже редики научные положения Чихачева, в том числе и геологической карты. Он ссылается на карту Гельмерсена, «в с некоторой осто-

возможностью на сообщения и карты г. Чихачева». В другом месте категорично: «Геологическая карта Алтайской области, приложенная к роскошному изданию Чихачева, такого свойства, что занести ей безусловно нельзя». Дистанция в 26 лет отделяет взгляды Чихачева от Котты и они уже принимаются за устаревшие, а вот... Но вот в 1883 г. горный инженер Александров предложил издать книгу Котты на русском языке (печатались лишь отдельные главы в узких научных журналах); но вышла резолюция горного начальника: «Принимая во внимание, что со времени геологического исследования фон Котты прошло уже 17 лет и течение которых сделано много новых исследований и разведок и что выводы фон Котты о геологическом строении Алтая могут разниться от новейших...» — переиздание необязательно (б. л. 390). Такой подход к оценке взглядов ученых небрежен, и это тем более, что карты Котты так и не оказались, новые же геологические карты юга Западной Сибири Геологический комитет Кабинета стал составлять с конца первого десятилетия 20 столетия. Карта Чихачева оставалась единственной.

Противоречия и рещность к переизданию отличают до сих пор работы по интерпретации творческого наследия П. А. Чихачева. Возрождая имя Чихачева по проблеме исследования ученых Кузбасса профессор В. В. Шубульский применяет выражения: в Северном Алтае он обнаружил богатейшие в мире каменноугольные залежи; одной из величайших заслуг является открытие им Кузбасса; он впервые провел здесь геологические исследования. (19, с. 91; 20, с. 49, 60; 25, с. 16; 23, с. 75, 94, 95 и в др. книгах). Угленосность здесь была обнаружена давно, в первой трети 19 столетия уголь разрабатывался и использовался в производстве, в том числе для каменноугольного исследования района проводились специалистами горного округа самые разнообразные. Но это были разрозненные явления. Несомненно одно, что П. А. Чихачев тщательно и разносторонне изучил угленосную зону, обобщил и теоретически обосновал экомомгеографическое понятие Кузнецкий каменноугольный бассейн и ввел его (этот термин и понятие) в научно-практический оборот. Одновременно, в тех же главах Чихачев определяет «Зырянский угленосный бассейн» и «Угленосный бассейн Салаира».

Но приоритет оспаривается. Как известно, в «Горном журнале» (1842, № 4) была опубликована статья капитана Соколовского «О каменном угле, найденном близ д. Афониио и в некоторых других местах Алтайского округа». По этому поводу Э. Г. Карпенко пишет: «Статья Соколовского привлекла внимание столичных геологов. Из Петербурга на Алтай выехал чиновник по особым поручениям при штабе корпуса горных инженеров П. А. Чихачев...» Заслуги Соколовского оказалась забыты, хотя он сделал

не меньше, чем Чихачев (9, с. 45—46; 8, с. 75—77). Как обратил внимание читатель, статья Соколовского вышла из печати в неблагоприятном случае и мае, когда наш камер-юнкер штурмовал переправу на Катунь. Эта статья не могла служить ни толчком, ни поводом для экспедиции. Но может быть рукопись статьи давно была, и ученый комитет штаба специально задержал ее публикацию («Горный журнал» — орган штаба)? Для установления истины пришлось рыться в архивах. Нашелся документ от 23 февраля 1842 г.: «Составленное капитаном Соколовским описание месторождения каменного угля, находящегося близ деревни Афонинской Бочитской волости и в других местах Алтайского округа при сем в штаб корпус горных инженеров имею честь представить на благорассмотрение» (ГААК, ф. 2, оп. 10, ед. хр. 189). То есть, и рукопись Чихачев не видел. О наличии каменного угля у д. Афонино и в других местах было известно Чихачеву давно, до поездки (т. е. он не «открывал»), он не раз посещал лекции в Горном институте, особенно тщательно изучал экспонаты. Он пишет об этом в книге (25, с. 281). Неправда З. Г. Корпенко и в «защите» Соколовского при определении площади бассейна. Соколовский: 100 x 400 или 40 тыс. кв. верст. Чихачев: 100 x 250 или 25 тыс. кв. верст. Кузбасс занимает площадь ок. 27 тыс. кв. км. Приоритет признается за Чихачевым: «В 1842 году геолог П. А. Чихачев впервые оценил угленосность площади, выделив ее как «Кузнецкий бассейн» (10, с. 152). Еще о «приоритете» хребет км. Чихачева на Алтае назван не потому, что здесь когда-то путешествовал Чихачев, как это пишут в книгах, а именно потому, что он во время путешествия смог определить, что это самостоятельный хребет. «Мне не удалось узнать его названия. Видимо, он образует боковое ответвление Саблюгема», — писал он (25, с. 102; в гл. IV).

Камер-юнкеру было дано и частное задание, преследующее утилитарные цели. В предписании штаба говорилось: «При поручаемом Вам исследовании Вы не оставите обратить внимание на то; в какой мере юго-восточный край Алтайского южного округа может представлять надежду к водворению в нем золотосодержащего или рудного промысла, с тем чтобы впоследствии при посылке горных повесковых партий можно было, руководствуясь Вашим предварительным обследованием, указать более благонадежные точки». Зная личный интерес Кабинета к практической стороне результатов экспедиции, Петр Александрович составил для штаба доклад с указанием «местностей исследованных мною в отношении золотых россыпей, особо заслуживающих внимание» (3, л. 1—2), всего названо пять мест, в том числе на Кинноварь. (Документ от 6 января 1843 г. есть геологическая записка. Одной из крупных заслуг ученого является обнаружение месторождений ртути по притокам реки Чуи. Разработки же начались равно сто

лет спустя). Немедленно пошло указание главному начальнику Алтайских заводов о посылке поисковых партий. Но еще значительно раньше, сразу после возвращения Чихачева и Барнаула, т. е. в сентябре 1842 г. главный начальник заводов генерал-майор С. П. Татаринов потребовал от В. Серкова сведений «сделано ли в Чихачевым какое-либо открытие металлов в местах им исследованных» (6, л. 615; 7, л. 19). В. Серков ответил, что открыли лишь гидрат железа в вершине реки Койра, впадающей в Чулым-ман.¹

Теперь же была создана крупная поисковая партия под руководством инженер-поручика Семяникова, были включены соратники Чихачева В. Серков и А. Калинин, расходы определены в 2018 рублей серебром, назначалось 33 рабочих, 22 нарядчика, 15 лошадей. Исследованию подлежали пункты не только на золото, но и на серебро. Но Татаринов отменил поиски на серебро, сократил расходы до 1718 рублей, людей до 10 человек, лошадей до 6; было предписано получать хлеб периодически «через особых людей» из Риддерского рудника. Однако, эта экспедиция не только не повторила известного им маршрута, но даже не приблизилась к Чую. В некоторых местах (на р. Черга, например) намывали до 40 долей на 100 пудов песку, что являлось достаточным показателем для разработок. Татаринов был недоволен исходом работ, сделал выговор Барнаульской чертежной, что карты «сделаны довольно не чисто и весьма грубо». (Атлас этой экспедиции удалось найти — см. 13, с. 68.) Результаты партии Семяникова были опубликованы в «Горном журнале», а очень ценные топографические карты сохранились в архиве (3, л. 36—46), выговор Татаринова повалил.

Экспедиция П. А. Чихачева в 1842 г. на юго-восток Западной Сибири внесла заметный вклад в развитие отечественной географической науки и является одной из крупнейших континентальных азиатских путешествий. Нельзя не отметить все же, что наука и практика горного дела потеряла очень многое от того, что книга была издана на французском языке и имела основное распространение в Европе. До какой-то степени, можно сказать, достижения П. А. Чихачева остались «свещью в себе», что в настоящее время наиболее ценно с точки зрения экологии.

Путешествие и опубликованные итоги по достоинству оценены русским правительством, российской наукой и обществом. Экспедиция «вписала прекрасную страницу в историю нашей Родины» (СП — ведомости, 30.12.1842); «для нас русских ученая экспедиция есть истинная драгоценность» (Отечественные записки, 1843, № 11); «труд его обнимает все отрасли естествознания» (Г. Е. Шуровский, 1846); «Соединяя в себе ученость с нравственно-эстетическим образованием, автор одинаково наблюдал как

предметы науки, так и величественные красоты дикой пустыни и тем самым возбудил ваше участие к туземным племенам» (Вестник ИРГО, кн. I, 1851); «книга радует патристическое чувство русского» (В. Г. Безицкий). Но ему уже тесно и в Париже и в Петербурге. Задумана новая старая экспедиция в смежные с Россией области Персии и Азиатской Турции. Сразу по возвращении из Парижа Петр Александрович посетил министра финансов и обсудил план. Вронченко не возражал, но запросил министерство иностранных дел. В начале сентября 1845 г. Чихачев получил ответ: «По мнению моему, прежде отправления российского чиновника для ученых изысканий в Персидские и Турецкие области, необходимо предварить о том оба мусульманские правительства. Но при известной их мнительности, желательно бы было отложить, буде можно, поездку г. Чихачева до приведения в действительные известия Вашему Высочайшему Превосходительству предположений о торговле нашей в Астрабаде и до окончания продолжающихся ныне переговоров о границе нашей с Турцией». От себя же Вронченко добавил: «соглашаясь вполне с мнением Его Сиятельства и нахожу возможным отложить исполнение предложенного путешествия» (I, оп. II—10, ед. хр. 2). В третий раз Нессельроде преградил дорогу! Но теперь Чихачев не послушался. 7 октября 1845 г. он присутствует на первом учредительном собрании Русского Географического общества, обсуждает с братом Платоном (он один из членов-учредителей РГО) кое-какие проблемы, утрясает финансовые и фамильные дела и вскоре уезжает в Малую Азию на правах частного лица. Чихачев попеременно навещает разные страны, два раза приезжает в Россию, однако, как он сам оговорился, «должен был по особым обстоятельствам немедленно уехать из России в начале 1850 года». Как оказалось, навсего. Сорок лет, до последнего дня (он умер 13 октября 1890 г., похоронен во Флоренции) не смог вернуться домой.

За границей П. А. Чихачев продолжал активные исследования, только 16 лет провел в изучении Малой Азии, Турецкой Армении, Курдистана. Досконально изучает Францию, Италию, Испанию, Египет, путешествует по Алжиру, Марокко, Тунису, пробирается в Сахару. В поле его зрения геология, археология, климат, флора, палеонтология. Особое внимание он стал уделять этнографии, гражданскому устройству, политике этих государств, национальным особенностям — все интересует русского любознательного путешественника, все он обобщает в своих трудах и издает их на собственные средства. На чужбине Чихачев не порывал связей с Родиной, в своих выступлениях всегда отстаивал ее интересы, открыто изобличал самодержавие. В 1869 г. появилась возможность приехать в Россию на второй съезд русских естествоиспытателей. Газета «Московские ведомости» в августе извест-



тива об этом читающую публику, присовокупил, что Чихачев «одна из наших наиболее серьезных и деятельных ученых, имя которого пользуется заслуженной известностью во всем учебном мире». Но одновременно он получил приглашение на съезд Британской ассоциации наук, и едет в Лондон, чтобы «сделать там сообщение, имеющее интерес для нашего Отечества». Многие опасались, что возможны столкновения Англии с Россией и Средней Азией. Как сообщала газета, «в тот день на заседании было много публики». Чихачев разъяснил, что нужно изучать малозвестные страны и не будет нужды восвать, что «каковы изобретенные чудесные машины будут употребляться для транспорта, путешествующих и товаров, а не для военных экспедиций». Дело цивилизации, освоения новых мест, провозглашал он в Лондоне, «может быть успешно исключительно только в том случае, если обе страны соединят свои усилия и направят свои нравственные и материальные интересы могущественной охране мира, взаимного сочувствия, веротерпимости и правосудия». Мир знал русского путешественника как борца за развитие гуманной цивилизации.

Хотя Российская Академия наук избрала его своим Почетным членом, но, как указывалось в некрологе, «Пикойный не пользовался у нас должной известностью только потому, вероятно, что результаты его замечательных путешествий по Алтаю, Малой Азии, Алжиру, равно как и все прочие его сочинения издавались на языках французском и немецком» (Известия ИРГО, 1891, в. 1). Книга великого русского путешественника и ученого на родине не издавалась, более того, в начале 20 столетия его уже перестали считать русским ученым: «Чихачев не может считаться русским ученым» (Энциклопедический словарь Брокгауза-Ефрона, т. 76); «Книга Чихачева об Алтае как и другие произведения этого ученого не могут быть причислены к русской научной литературе» (академик В. В. Бартольд, 1925). И вот уже в словарях не нашлось места упомянуть имя академика П. А. Чихачева.

Особая заслуга в возвращении имени нашего соотечественника в науку и на Родину принадлежит доктору географических наук профессору Владимиру Васильевичу Цыбульскому. Долгие годы он возглавлял отдел стран Ближнего Востока и Турции в Институте востоковедения АН СССР и объездил все страны, где бывал П. А. Чихачев, а в 60-е годы по приглашению автора данной статьи принял участие в повторении пешеходной части маршрута Чихачева по Алтаю, Западному Саяну и Горной Кавказу. В. В. Цыбульский заново создал биографию русского ученого, перевел и впервые издал на русском языке уже около 20 его работ. За

льшую пропаганду географических знаний В. В. Цыбульскому в 1973 г. была присуждена Академией наук Франции премия «Лабриатория», а в 1979 г. он был избран иностранным членом Королевского Географического общества Великобритании (26, с. 143 — 44). Разработка творческого наследия П. А. Чихачева зала возможность советской историографии по новому оценить русского великого. Академик А. Л. Нарочинский определяет его как классика отечественной географии (23, с. 7), имя его вновь включено в Советский Энциклопедический Словарь.

Настоящая публикация новых документов Чихачева там, где и путешественник — еще одно свидетельство, что Родина чтит память своего великого сына.

ПРИМЕЧАНИЯ

1. Архив Внешней политики России. Фонд Главный архив.
2. Дело штаба корпуса горных инженеров. // ЦГИА, ф. 44, оп. 2, ед. хр. 781.
3. О пославие золотоискательных партий в Алтайские горы по рекам Катунь и Чуй. // ЦГИА, ф. 44, оп. 2, ед. хр. 781.
4. О командировании камер-юнкера Чихачева за границу для задания описать поездки его на Алтай и в награду художнику Мейеру. // ЦГИА, ф. 44, оп. 2, ед. хр. 787.
5. О приглашении профессора Фрейбергской горной академии Берграта фон Котта для геологических исследований Алтайского округа. // ЦГИА, ф. 468, оп. 22, ед. хр. 534.
6. Документальные материалы об организации разведывательной партии. ГИАК, ф. 2, оп. 10, ед. хр. 173.
7. О командировании г. камер-юнкера Чихачева для исследования не-известной части Алтайского округа. // ГИАК, ф. 3, оп. 3, ед. хр. 4217.
8. История Кузбасса т. 1. — Кемерово, 1967.
9. Карпезко Э. Г. Горная и металлургическая промышленность Заводной Сибири в 1700—1860 годах. — Новосибирск, 1963. 215 с.
10. Кузнецкий угольный бассейн // Горная энциклопедия. Т. 3-М., 1987.
11. Сергеев А. Медалью имени его награждают. // Алтайская правда, 1964, 1 февраля.
12. Сергеев А. Д. Петр Александрович Чихачев — исследователь Алтай // Известия Алтайского отдела Географического общества Союза ССР. Вып. 7.— Барнаул, 1966. С. 122—123.
13. Сергеев А. Д. Документы Алтайского архива о путешествии П. А. Чихачева. // Археология и краеведение Алтай. Тезисы — Барнаул, 1972. С. 65—68.
14. Sergeev A. D. Die zoologische Reise Bernhard von Cotta's in den Altai // Zeits. Forsch. — H. D. — 137. — Leipzig, 1960. S. 73—78.
15. Сергеев А. Д. Маршруты П. А. Чихачева по Алтаю // Алтай туристский, 1963, сентябрь, С. 3.
16. Сергеев А. Д. Новое «дело» о путешествии П. А. Чихачева // Документальные памятники и их использование в коммунистическом воспитании. Тезисы. — Барнаул, 1983. С. 45—48.
17. Sergeev A. D. Humboldt's Aufenthalt im Altai // Freie Forsch. — H. D. — 171. — Leipzig, 1985. — S. 24—30 (ISSN 0071—9412).
18. Сергеев А. Д. Он всю жизнь вспоминал Алтай // Молодежь — Алтай, 1988, 19 августа.
19. Цыбульский В. В. П. А. Чихачев — выдающийся исследователь Алтая — Кемерово, 1999, 136 с.

20. В. В. Цыбульский П. А. Чихачев — последователь, путешественник. — М., 1991. 160 с.
21. В. В. Цыбульский По следам экспедиции Чихачева // Турист, 1991, № 5.
22. Цыбульский В. В. По следам экспедиции Чихачева. // Горный Алтай. Книга для туристов — М., 1972. С. 18—27.
23. Цыбульский В. В. Петр Александрович и Платон Александрович Чихачевы. — М., 1988. 224 с.
24. Цыбульский В. В. Научные экспедиции по Кавказу. — Алма-Ата, 1988. 184 с.
25. Чихачев П. Путешествие в Восточный Алтай. — М., 1974. 360 с.
26. Корнеев С. Г. Советские ученые—почетные члены научных организаций зарубежных стран. — М., 1981. 304 с.



Настоящий Сборник находится уже в типографской обработке, как пришло невольное сообщение, что скончался

ВЛАДИМИР ВАСИЛЬЕВИЧ ЦЫБУЛЬСКИЙ
23. XII. 1908. — 28. II. 1992

На помещенном в статье снимке Владимир Васильевич стоит в то время, когда Петр Александрович Чихачев на кладбище Аллора в районе Мултев во Флоренции. Это было в 1968 году, и он тогда прикрепил к надгробию беломраморную плитку со словами: «Родина чтит тебя, дорогой Петр Александрович».

В ноябре 1992 года в Барнауле состоится общее собрание членов Географического общества, посвященное 150-летию путешествия П. А. Чихачева по Алтайскому краю. Собрание будет посвящено памяти Владимира Васильевича Цыбульского.

ДОКУМЕНТЫ

и письма П. А. Чихачева, относящиеся к Алтайской экспедиции
1842 года
РАСПОРЯЖЕНИЕ

№ 1

о посылке П. А. Чихачева для исследования юго-восточной части
Алтайского края

Штаб корпуса
германских инженеров
С. Петербург
№ 409
По Высочайшему
повелению
Об исследовании
Юго-восточной части
Алтайского округа

Господню Главному Начальнику Алтайских
Горных заводов.

Государь Император, по всеподданнейшему докладу моему, Высочайше повелеть соизволил: для предварительного обследования и географического и вообще в общем отношении Юго-восточной части Алтайского края, доселе почти безвестной, командировать ныне же состоящего при Министерстве Финансов Надворного Советника, Камер-Юнкера Чихачева, путешествующему уже

перед сим во многих странах; коему преподать, для успешного выполнения сего поручения, все нужные пособия со стороны Горного и Гражданского Начальства.

Во исполнение таковой Высочайшей воли, для надлежащего Камер-Юнкера Чихачева предписание, с коим список для сведения и соображения Вашего у себя прилагается, и прошу Ваше Превосходительство:

1. По прибытии Камер-Юнкера Чихачева в Барнауд, в будущем — Мартыновские, командировать и распорядиться его, из числа Горных Межевщиков, изданных Барнаульского учалища, Горных мастеров или из урядников, двух надлежащих из числа чинов Межеводства с глазомерным съемкою знакомого и Горного мастера, знавшего золотопесчаное прохождение и одного расторопного промывальщика с необходимыми инструментами, на издержки же по исследованию отпустить Г-ну Чихачеву, заимообразно из сумм заводских ТЫСЯЧУ ПЯТЬСОТ РУБЛЕЙ серебром, как с сим же вместе приказано мною ассигновать и возврату на Томской Казенной Палаты.

2. Оказать Г. Чихачеву всевозможное с Вашей стороны содействие к успешному исполнению возложенного на него, по Высочайшей воле, поручения, и для сего вперед ему все те сведения, какие можно будет собрать в делах Правления в Юго-восточной части Алтайского округа и географическую карту Алтай, забрать для сопровождения его из Байска Городовых Казаков, с означенным кроме знакомых, двух надежных человек, кои за труд сей определены весьма достаточно содержание. Особенно же прошу Вас озаботиться выбором для Г. Чихачева надежных, знакомых и расторопных людей и оказать содействие к приписанию в Байске или вообще на Байской линии, сведущего толмака.

3) О последующих распоряжениях уведомить меня.

К сему долгом считаю присовокупить для сведения Вашего, что о настоящей командировке Г. Камер-Юнкера Чихачева и ныне же сообщил Г. Генерал Губернатору Западной Сибири и просил его, выслать в Барнауд, на имя Г. Чихачева открытое предписание, для оказания со стороны местных властей надлежащего содействия.

Главнуправляющий,
Генерал от Инфантерии
Гр. Канкрин
Начальник штаба,
Генерал Майор
Чекин

Подлинник публикуется впервые: ГААК, ф. 2, ш. 1, ед. хр. 191, л. 1-2. Верстка пометки: «№ 200. Под. 7 Марта 1842».

Предложения Г. Главноуправляющего Корпусом Горных Инженеров, Капитана Юнкера Надворяному Советнику Чихачеву, от 27 Января 1842 года за № 410.

Алтайский Горный округ, занимая обширное пространство Южной части Сибирской Губернии, исследован был в отношении Геогностическом предпочтительно лишь в тех местах, кои близки к разработанным пламе серебряным рудным и золотосодержащим россылям; Юго-Восточная же часть сего округа, по отдаленности своей от Горных залежей, по безплодности края и по малодоступности местностей, остается до сих пор почти вовсе неизвестною не только в Геогностическом, но даже и в Географическом отношении. Весьма немалые ученые пособия ту страну, а из числа их сообщая полезные Горные сведения почти единственно Горный Инженер Подполковник Гельмерсен исследовавший недавно значительную часть Тельцакое и места, на Юго-Запад от него лежащие.

Признавая полезным прежде чем приступить к подробным Горным планам обширной части Алтайского края предварительно обследовать оный как в Геогностическом и географическом, так и вообще в ученом отношении, и владеть по сему предмету с всеподлиннейшим докладом Государю Императору, в следствии чего Его Императорское Высочайшее повеление созволило: для означенного обследования Юго-Восточной части Алтайского края командировать племе же Ваше Высочайшею поруча Вам: по получении надлежащих сведений и пособий в Барнауле, отправиться через г. Бийск по р. Бий к Тельцакому озеру, откуда начать свой осмотр сперва на Восток через зрелищ Горбы или Тельцакие Белки к перешейку Абакана, а потом на Юг через Славянские горы к первому реке Чулымская и Чул. За тем обратит к Северу, обследовать сначала поровни на сев. реку до Тельцакого озера, а второй на г. Бийск, изучая на том по возможности геогностические разном, образуемые как главными потоками сев. рек, так и боковыми долинами значительнейших притоков их. Во всем ученом обследовании сего обратит Вам должное внимание не только на географическое и физическое положение тех стран и на минеральные их произведения, но и на произведенная животного и растительного Царства в них встречающиеся, и по коим стараться Вам сколько возможность доизыскать, собирать образцы.

Обязая Вашему Высочайшею поручая такую Высочайшую волю к надлежащему исполнению, предлагаем Вам.

По получении из Штаба Корпуса Горных Инженеров подорожной и назначенных Вам денег, отправиться через Омск в Барнаул и по собрании там при пособии Горного Начальства всех необходимых сведений и других пособий, выступить в Бийск отсюда, в начале будущего Мая месяца выступить в Тельцакому озеру и затем начать исследование предвзятого Вам края.

Для пособия и содействия при таковых исследованиях Вам даны будут в Барнауле от Горного Начальства Горный Механик, знакомый с глазомерно съемкою, Горный кандидат или штабс-офицер, знакомый с золотосодержащим производством и роторный промышленник; а в г. Бийске по распоряжению Томского Губернского Губернатора Вы получите для спровождения Вашего трех горных казаков и переводчика или толмача. В обоих городах этих Вы постараются собрать от местного Начальства и жителей ближайше сведения о стране, Вашему исследованию поручаемой, о некоторых частях коих Вы можете также получить сведения от доктора Лессинга, посещавшего сколько известно, речку р. Абакана и Главного Медика Алтайского Доктора Геблера, бывшего в горах Холзуна. При порученном Вам исследовании Вы не оставите обратит внимание и на то: в какой мере Юго-Восточной край Алтайского Горного окр. края может представлять надежду к водворению в нем золотосодержащего или рудного промысла; с тем чтобы и последствии при посещении Горных полевых

партий можно было руководствоваться Вашим предварительным обозрением, указать более благоприятные точки.

Во время командировки Вашей вместе Вы довести мне по возможности ежемесячно; при наступлении же из Байска и при возвращении в число Им известите меня немедленно.

По окончании всего вышеназванного и ни слухе в Барнауле команды и казенного имущества, какое у Вас будет, Вы возвратитесь в Петербург в будущей зиме и представите по возложенному на Вас поручению подлежащий отчет с приложением Вашего путевого журнала и собранных коллекций.

Указав Вашему Высочайшеблагородию главнейшие черты возложенности на Вас поручения, и оставшись уверенным, что Вы не оставите приложить все усердие Ваше к надлежащему исполнению оного.

В заключение уведомляю Вас, что на расходы по поручению Вам Экспедиции Вы получите:

а.) Из Корпусного Штаба собственно для Вас:

На прогон до Байска и обратно на три лошади 480 р. 90 к. серебром
На подъем и личное Ваше содержание 1500 р.
1980 р. 90 к.

б.) В Барнауле от Горного Начальника Пьяжковича Злобина:

На содержание чинов Экспедиции и именно: на подъем Горному Межишину и Штейнеру по 60 руб. каждому, провозмалышнику и двум горным каменщикам по 30 р. каждому с тем, что половину этих сумм Вы дадите им при отъезде, а остальную по возвращении на место и при том в таком случае если останетесь усердием их довольны; на производство сии чины карманных денег, по 15 коп. сер. в сутки, примерно на 180 дней, 135 р. на выдачу им вместо провоза, по 1 р. 60 к. в месяц, в шесть месяцев 48 р., на содержание или наем Толмача 80 р., на покупку верховых и вьючных лошадей и на принадлежность их, на фураж им, на наем провозников, на прогону нижних чинов и на не предвиденные расходы 1027 р. а всего 1500 р.

Вообще же ... 3480 р. 90 к. серебром

Сумма на собственные Ваши прогони, подъем и содержание всего 1980 р. 90 к. отпускается Вам без отчетно, в сумме же 1500 руб. сереб. отпускаемой в распоряжение Ваше, для нижних чинов и разных по Экспедиции расходов Вам нужно будет представить надлежащий счет с расписками индустриелей где это представляется удобоисполнительным.

Об оказании Вам содействия и пособий по означенному поручению со стороны от меня с сям же вместе как Г. Генерал-Губернатору Западной Сибири с просьбою выслать к Вам в Барнаул отысканный лист, так и Главному Начальнику Алтайских заводов, по распоряжению когото будут Вам даны в Барнауле Горные чины и другие пособия, а в Байске Казани и Толмач.

Верно: Старший Адъютант Подполковник Самарский

Сенсим, подлинник: ГААК, ф. 2, об. 1, л. 181, л. 316. В Барнауле получен 7 марта 1802 г. Документ имеет видеты: на л. 3 «Чтале», на л. 4 «Столе», на л. 5 «Начальник», на л. 6 «Левый», и он же вставил «пропущенную булавку» в слове Сачиске на л. 5. Подлинник публикуется впервые, с небольшим сокращением опубликовано: Чудинов П. Путешествие в Восточный Алтай. / М.: Наука, 1974. С. 11—12. С упомянутым документом Лосинина, как видно из других документов, П. А. Чудинов не встречался.

Отношения к г-ну полковнику Злобину от г-на Чихачева, камер-юнкера
Двора Е. И. В.

Честно имею прерыводить Вашему Высочородию приложенный открытый от не князя Горчакова и от генерал-майора Татаринина с просьбой предлинно согласен с одним Байской земской волости сделать нужные распоряжения для доставления мне к 1-му мая двух казавов и толмача до возможности сведения некоторые практические сведения о правах куда в назначен. Сперва же позволено было бы предписать равномерен Байскому местному начальству, а затем Ваше Высочородие, в какое время возможно мне будет выехать из Омска.

Искренним пожеланием в совершенном преданности честь имею быть
Вашего Высочородия вернейший слуга

Петр Чихачев.

Барнаул
10 апреля
1842.

Подлинное, опубликовано впервые: ГААК, Ф. 2, ин. 30, од. кр. 173, дд. 380-389 об. П. А. Злобин — главный начальник Алтайского горного округа, М. Д. Горчаков — князь, полковник лейтенант, генерал-губернатор Западной Сибири, С. П. Татаринев — горный инженер, генерал-майор, тайный начальник (главной конюшней) Алтайского военного округа и одновременно гражданский губернатор Томской губернии. В то время местом П. А. Горчакова управлял Западной Сибири (резиденция в г. Омск).

П. А. ЧИХАЧЕВ — А. А. ЗЛОБИНУ

Милостивый государь Александр Афанасьевич

Я хотел идти вчера вечером к вам по подымающим Симлазовский казав, но мне что вас нет дома что и динило меня сего удовольствия. Я наконец после некоторых переговоров и консультаций решительно установил маршрут мой. Из Байска я не пойду прямо на Абакан ибо все уверяют меня что до двух месяцев никак нельзя пробраться в сия горные и очень недоступные горы, а для сего я из Байска спущусь на Катунью а отуда на Чую, Башкалус и Чуманкин так чтобы в Юли подняться к Абакану вдоль которого хочу проехать до Манушиски а уже оттуда предпринять возвратный путь в Барнаул следуя по направлению которое можно будет избрать смотря на времени года. В ожидании чего я обращаюсь к вашему Высочоблагородию с просьбой издержанные на почте бумаги мое пожеланию приказать оторазить в Байск уведомить при том исправника вообще о моем маршруте для того чтобы он согласен с оным приказать мог те меры которые он по местным потребностям имеет полезным. Сверх сего покорнейше прошу Ваше Высочоблагородие присоудителю Вашему предлинно изъяснение желания чтобы набор толмача и казавов пал, ежели сие возможно, на следующие лица которые мне особо рекомендовали.

На казнов. Степан Николаев Ааро
» Франц Васильев Ближневой
» Христофор Авицын

На низ назначить двух. Толмача же мне желательно иметь; Дмитрий
Берова

С истинным почтением и преданностью честь имею быть
Вашего Высочайшества вернейшим слугою

Петр Чахов

Барнаула
12-го апреля
1842

Подлинник: ГААК, ф. 2, оп. 10, кн. 175, лл. 261—262 об., впервые опубликован
Сергеем А. Д. Подле «записи» и путешествию П. А. Чахова // Документальные источники
и их использование в коммунистическом воспитании: тезисы. — Барнаул, 1913 г. С. 10.

№ 5.

П. А. ЧИХАЧЕВ — Е. Ф. КАНКРИНУ
(13 апреля 1842 г.)

Ваше Святельство

Согласно с позволением Вашего Святельства я, осмысливая уведомить Вас
о прибытии моем в Барнаула, куда я выехал 10-го числа сего месяца, почти во
все быт нездорового путешествия совершенного день и ночь, и не смутри на мое
мое усталости, кои я обладаю моему отечеству, и не могу возместить мушкетер-
ные мне в число принятых и жилищных происшествий моей женой жизни.
Небольшую часть пути и я моему удовольствию совершил на перекладной, а
ожидая теперь с истерическим той минуты, когда я я должен и на вершине
Далая получу вознаграждение за все перенесенные труды, во время этого так
сказать безмятежного быта. И какоюсь мне вадит.

Приказание Вашего Святельства об отношении Байских и Кузнецких сто-
лужников к Калыкам и обложенным двойною податью, печал и приказание в
Омске и старикам мне исполнять столь хорошо, сколь это позволит время
и обстоятельство. Исполнение начертанной мне инструкции, я какоюсь долгие
буду несколько заменить, ибо по собраным сведениям, и по весьма деятельному
оповещению Г-д Гейсера, Зюблина и Соловьевского, нельзя проникнуть в богатые
гирены формации где предположительно надо искать источник Абакана, ибо
это невозможно прежде половины Июня, по причине большого количества
снегу в этом году выпавшего. То дабы не терять дорогого времени, я решился
(и какоюсь мне не противоречить предписаниям Вашего Святельства) в Мае
месяца взять самый короткий и в направлении Катуня достигнуть Чулымска
и потом углубиться в неизвестную почву Абаканских Гор. Во исполнение дан-
ной вами инструкции, я буду иметь честь уведомить вас официально в моем
высказании из Байска, которое основывается на всем дозволенном, буду дел-
ать на французском языке, ибо будучи воспитан за границей и служба по ин-
доматической части, я никогда не допускал себе принужденным быть на рус-
ск. а затем мне бы было слишком трудно делать опыты моего слога.

С Вашего Святельства преданнейшим слугою

Чихачев

Подлинник на французском языке: ЦГА, ф. 41, оп. 2, кн. 248, л. 67—68, куды-
кутье беренд. л. 61—62. В письме опечатка: П. А. Чихачев выехал в Барнаул 8, а не 10
апреля. Упоминаемые здесь байские и кузнецкие столужники, это — купцы и скотово-
выделщики.

Барнаул 15 Апреля 1892

После тиганного и прозаического путешествия, наконец я в Барнауле, который так же будучи малым поэтическим, напоминает мне осень и пустыни Ливии, сибирян, аз восточнеем се называемых деревьев и алтаишта спанца. Я уловил реплику пока мое время на изучение всего того, что только есть любопытного в Барнауле, и в нем отношении в нем нету недостатка. Подполковник Соколовский, который может наверное считаться одним из старейшин и полезнейших Башких Офицеров, способствует моим изысканиям с живым вниманием и одинаково желательностью что и не могу достаточно выхвалять это!

Я не преминул посетить учебное заведение, которое своим существованием зам обладало (я это говорю вам с тою же откровенностью с которою бы сказал и противное, если бы того потребовал обстоятельства) в котором вы имеете право гордиться, и хотя я не мог видеть Географическое отделение, ибо оно находится в Змеиногорске, то я при всем том только видел, что находится вполне убежденным, что если заведение это будет точно так же даваться вперед как оно теперь идет, то надо ожидать самых удовлетворительных результатов. Меня весьма много занимало приготовление моделей, сколь по искусству которое выказывают в сем деле ученики, столько же и по важности практической пользы сего заведения, которое при обширности его пользы, не менее обширно ему изобретенных заведений и в других заведениях сего рода, которые я видел в иностранных землях. Что касается до изобретенной части, то она дала мне новое доказательство, которое не может ускользнуть из виду каждого наблюдающего безразлично ход образованности России: я. е. производить большие результаты малыми средствами; пусть только попробуют пойти сих воспитанников, то верю удивится, что здоровая и питательная пища этих учеников стоит на алтаишта в год только 25 руб. — Выставил вам хорошую сторону так сказать этой медали, и обращаюсь к ее обороту, и не могу не заметить бедности по математическому собранию. Эту погрешность я нашел еще в высшей степени в Музее, где все относящееся до обширного Алтая сведено в полнейший хаос. Зоологическое собрание в котором нет недостатка и предметов весьма любопытных, совершенно утрачено из виду науки, и не только это яичко не размещено по учебной классификации, но имеет ерляков, но и помещено в мало приличном оску предмету месту. Это очень жаль, ибо Барнаул должен составлять преддверие великого Пантеона, который он омывает, когда он видивуется по изучению Алтая. Я ожидаю сего времени и нетерпением, все мои приготовления готови, но в несчастии, не смотри на легкость Г. Гейлера и других лиц весьма смелых, мои размышления о стране, которую я должен посетить, весьма мало обогатились, они все единодушно объявили, что ни кто не знает кто бы посетил эту страну, и что тот кто осмелится сделать туда первый шаг, должен встретить ужасные затруднения, которые должны увеличиться, ежели изобретности Абакана так же пусты и необитаемы как они представляются на первом шагу. — Во всяком случае, мне объявили эти господа, что я должен изменить свой маршрут, и вместо того что агуаать в обширную область Абакана через Тельноек озеро, мне лучше проникнуть туда с южной стороны т. е. через Чулышман, тем более, что снега столь велики и сорах покрывавших эту страну, что физически невозможно по ним проникнуть раньше половины Июня. — А за тем чтобы, не терять времени я решил отправиться 1-го Мая изоди Катуни и Чуи, и потом повернуть к Башкласу и Чулышману, чтобы потом передать себя судьбе, оказавшей меня в истиннослас и удалиненых изысканиях Абакана, где надо будет прокормить 10 человек и почти 25 лошадей, может быть более одного месяца.

Вот уже второй раз в шку с безмоществом приходящую почту и не получив ни одной строчки из Европы! — я не знаю, чему я должен приписать

это молчанье — впрочем и очень хорошо распорядился, чтобы все письма адресованные ко мне, были вам передаваемы, это приведет меня в отчаяние!! — Г. Шенюг обещал передавать вам те письма, которые будут адресованы в канцелярию Министерства! — не забыл ли об это? — Вы мне сделаете истинное благодеяние если скажете ему хотя одно словечко по сему предмету, более всего важным мне писем ожидаемые мною из Забайкалья. — Уезжая и не забывай взять от вас приказаний ищет выдачи мне нашей коллегии, которую вы мне предложили, и хотя Г. Подпольников Соколовский и не сомневался в моих словах но вы при всем том имея в виду обажете, ежели ему напишете о сем предмете.

Чихачев

Письмине на французском языке: ЦГА, ф. 84, оп. 2, кд. кн. 748, л. 29—30; публикуется перевод: д. 61—62, «Насчет волжских» — некоторое время назад В. К. Чижкин посетил Якут, теперь его коллега возмущался Чихачев. Однако при составлении февральского отчета пришлось определить ее стоимость, чтобы свидетельствовать, что она разбавилась в Якут, а Чижкину так же специально утверждать тем. там же, л. 149—150).

№ 7. П. А. ЧИХАЧЕВ — А. А. ЗЛОБИНУ

Его Высокоблагородию г-ну полковнику Злобину

Почитая нужным иметь с собою человека могущего пособить мне в собирании и сохранении растений и тем самым дать мне возможность более заняться геоботаническою частью составляющую главную цель моего по Высочайшему повелению отправления в Юго-Восточный край Алтая, и обращаюсь к Вашему Высокоблагородию с всепокорнейшею просьбою спешить по сему предмету с г-ом Штабским Советником Геблером который имеет в числе своих учеников несколько коллекционистов бывших уже употребленными по сей части; при сем всепокорнейше прошу известить меня о положении на котором по существующим постановлениям, таковой коллектор будет при мне находиться.

и истинною почтением и совершенной преданностью честь имею быть Вашего

Высокоблагородия всепокорнейший слуга

Петр Чихачев

Барнаул 21 апреля 1842

— Подлинник, публикуется впервые: ГААР, ф. 2, оп. 10, кд. кн. 173, л. 579. Реализация: «Предложить г. доктору чтобы дать одного ученика способного собирать и хранить растения и уведомить г. Чихачева, кто будет командирован, с назначением ему барнаульского оклада».

№ 8

РАПОРТ

бийского земского исправника

Его Высокоблагородию Господину Горному Начальнику Калынина

воскресенских Запозов Подховнику и Кавалеру Злобину

Бийского Земского Исправника

Репорт.

Выполнение предписания Вашего Высокоблагородия от 13 сего Апреля за № 294 имею честь довести: 1-е, о командировании Господицу Надворному Советнику Камер Жикеру Чихачеву, двух известных казачков, по составлению их в расширении Командующего 4-ю Сотнею Томского Городового Казньего Полка хорунжего Кузнецова, и отнесся к нему, 2-е, в командировании Толмача и вожатого чрез Горы с Чулымска и Вершины Реки Абакана, по прибытии Г. Чихачева в Бийск, будет сделано немедленно распоряжение. 3-е, притворять шесть крепких и исправных лошадей и именно возможности, по наиме-

ию такими в виду, да и прежде посещавшие Алтайский край путешественники, проехали на казачьих лошадах с обыкновенною скоростью, ибо ехали по значительному пространству того края, а немалое по широте лошадей не взрослых там, ходить по низким и крутым Гор, съезжать на одних от Байска до мест заключаемых в предписании вашем невозможно от чего самого и торгующие и прочие выезжающие в Горы по собственным надобностям хотя не так далеко, заимствуются лошадыми вонти всегда у Калмыков; требованье Г. Чижаева и даже лошадей, будут исполнены без отлагательства 4-е, начать путешествие в Алтайские Горы Г. Чижев может не ранее 16 Мая, а в противном случае по изнурительному положению Калмыцких лошадей до созрания подножного корма, от непригодности колесами их на зимне храненье сена и по разлитою Рек, должен будет встретить разные неудобства и 3-е, предписание от Государина Генерал Майора Татаранова по сему предмету мною получено не было, а потому настоящие предписания Вашего Высочайшгородия я передал своим членам Г. Байкову Городничему.

Исправник Андрюков

№ 256
Апреля 24 дня
1842 года

Подлинник, публикуется впервые: ГИАК, ф. 2, оп. 16, ед. кр. 173, л. 351—352. Понятие о «вонти» (1912 г. ил. 1842). Вольский исправник-представитель и посредник между государственной властью и туземными племенами.

№ 9. П. А. ЧИХАЧЕВ — А. А. ЗЛОБИНУ

Состоявшего по особым
поручениям при Ми-
нистре Финансов, камер-
юнкера Чихачева

№
27 апреля 1842
г. Барнаула

С прилагаемым подоро-
жной для проезда окру-
гами Томской и Енисей-
ской губернии

Государину горному начальнику Колыванно Воскресенских заводов По Высочайшему повелению предпринимая путешествие по Алтайским и Саянским горам и вероятно пройду по Абакану до города Микушиноа и оттуда через Красноярск продолжая на позрительном пути обозреть Саянский край и Томский завод с каменноугольною фабрикою около города Кузнецка, и потому повторенно прошу Вас, Милостивый Губер-
дарь, снабдить меня подорожною на **восемь** лошадей по казенной надобности для проезда из административного города через Байск в Красноярск и обрат-
но через Кузнецкий округ и город Барнаул
Надворный Советник Чихачев

Подлинник, публикуется впервые: ГИАК, ф. 2, оп. 16, ед. кр. 173, л. 377. Реданция: «Снабдить подорожною».

№ 10. П. А. ЧИХАЧЕВ — А. А. ЗЛОБИНУ

М. Ф.
Двора Е. И. В. Камер-
Юнкера, Надворного Со-
ветника Чихачева с при-
ложением

1) десяти закладочных
листков.

Государину Начальнику Колыванно Воскресенских
заводов

О получении мною двух пакетов от 16-го мая
1842 года № 397, честь имею уведомить Ваши
Высокопротиие.

Одного пакета с письмами

Одного пакета обертого вблизиком на имя подполковника Соколовского

извией берег Чудшана 15-го Юня 1842

№ 48

Во имя Ее Пр-ству Анне Федоровне Чихачевой, препорученное г-ну Чехину, которое в всепокорнейше прошу Вас Милостивый государь, доставить Штаб Горного правления; одно письмо на имя г-на подполк. Соколовского с вложенным следующим пакетом,

пакет с бумагами на имя г-на подполк. Соколовского.

Честь имею обратиться к Вашему Высокоблагородию с всепокорнейшею просьбою, приказать сохранить вышеупомянутые письма до моего приезда в Барзук; а сверх сего переслать в Минусинск на мое имя привезшие которые по всепокорнейше Вашего Высокоблагородия могут застать меня в одной городе или в середине июля по не позже; другие же письма оторвать в г. Кузнецк.

Двора Е. И. В.
камер-юнкер Чихачев

Подлинник: ГААК, ф. 2, оп. 10, од. хр. 173, лл. 307-308, копии опубликованы: Сергеев А. Д. Нормы «дела» о путешествии П. А. Чихачева.

Документальные заметки и по использованию в коммунистическом издании: Терюк — Барзук, 1953, С. 36-37. На первой странице письма приписка вверху: «19-го Юня 1842 г. Т. завод. Покорнейше прошу Е. помощника моего присутств. и ход. трибуналу Чихачева по казачьему его приурению и уведомить его в Минусинск». В конце письма приписка: «Два письма г. министру финансов и письмо г-же Чихачевой отправлены в Юня в Штаб корпуса Горных инженерок».

№ 12.

П. А. ЧИХАЧЕВ — А. А. ЗЛОБИНУ

Двора Е. И. В. камер-юнкер Чихачева

Красноярск

7-е августа

С доставляем трех писем.

№ 79

Г-ну Начальнику Колывано Воскресенских Горных заводов

При сем честь имею отправить к Вашему Высокоблагородию казенного Байского толмача с тремя письмами которые всепокорнейше прошу вас, Милостивый Государь приказать сохранить до моего приезда. Толмачу Хобарову выданы проходы для отправления его и казака Акишица в город Байек на что всепокорнейше прошу Ваше Высокоблагородие приказать им выдать подорожную.

Двора Е. И. В. К. Ю. Надворный Советник
Чихачев

Подлинник: ГААК, ф. 2, оп. 10, од. хр. 173, л. 403, публикуется впервые. Вверху текста пометка: «Получ. 17 августа». Две резолюции: «От вилочка взять три письма и доставить в Музей».

Двора Е. И. В. камер-О отправления промывальника Калинин и о свидетелстве на шет его в продолжении откомандировки при г-не Чихачеве.

2-го сентября 1842
г. Барнаул,
№ 95

Господню Начальнику Колывано Воскресенских заводов

Прировождя вашему Высокоблагородию промывальника Калинин с покорнейшею просьбою приказать его немедленно отправить по Ближне и Егорьевский завод и при сем случае за должную почтительно изложить вам, Милостивый Государь, что в поведении решительностью и старанием упомянутого Калинин и продолжения моего известия весьма был доволен, и прошу Ваше Высокоблагородие известить его служебный список, таковой мой отъема.

Надворный Советник Чихачев

Подлинник: ГААК, ф. 2, оп. 10, ед. хр. 173, л. 604, публикуется впервые. Вверху рукописью: «Отправить это же для по Ближне из-протоим на одну лошади на шет золотых промывальник».

Двора Е. И. В. Камер-Юнкера Чихачева
Барнаул

11-го сентября 1842
С прировождением
четырёх шипов с шифрами для отправления
оних в С-Петербург.
№ 102.

Его Высокоблагородию, Г-ну Начальнику Колывано Воскресенских Горных Заводов.

Честь имею припровождать к Вашему Высокоблагородию четыре шипа с шифрами, оберченными в робожу и с моим адресом под № 1, 2, 3 и 4. Всепокорнейше прошу Вас, Милостивый Государь отправить оные шипы с первым транспортом в С-Петербург, равно как и неизвестное число шипов которые будут доставлены Вашему Высокоблагородию на мое имя от Г-на Управляющих Змеинским и Салаирским крями. В случае елима все число шипов елима будет отправит в один раз то всепокорнейше прошу дать преимущество 1-му и 2-му номерам, которые для меня самые нужные.

Состоящий при Е. Сам-стве Министре
Финансов Надвор. Советник
П. Чихачев

Подлинник: ГААК, ф. 2, оп. 10, ед. хр. 173, л. 612. Вверху помета: «15 сентября 1842, слева резолюция: «Изручить копейки. Смотрителя Музея для хранения до отправки с остальным золотом, о чем и доложить в свое время; в бумагу эту с резолюцией под ней и прочие вернуть ко мне для уведомления». На обороте листа рукоп. указание 3 статьи Греслакова, смотрителя музея, что он получил для хранения и отправки от Чихачева 4 шипа, 12 сентября 1842 г. Документ впервые опубликован: Сергей А. И. Милое дело о отставлении П. А. Чихачева. // Документальные памятники и их использование в конноустническом знатании. Томск. — Барнаул, 1984. С. 29—33.

П. А. ЧИХАЧЕВ — А. А. ЗЛОБИНУ

Двора Е. Н. В.
Камер-Юнкера Чихачева
Барнаул 12-го сентября
1842.

С прошением о выдаче
подорожной от Барнаула
до Омска Топографу
2-го класса Николаю
Вопреному

Его Высочайшему Кавказскому
Воскресенским Горным Заводом.

Так как при отъезде моем и для окончания
топографических работ оставил здесь на несколько
дней Топографу Николаю Воярскому то воспо-
корнейше прошу, Ваше Высочайшее Кавказское,
приказать выдать ему подорожную на пару в Омск,
для получения коей он будет иметь честь явиться
к Вам Милостивый Государь.

Двора Е. Н. В. К. Ю. Чихачев,
Состоящий при Его Свент. Министре
Финансов

Подлинник: ГААК, ф. 2, оп. 10, ед. кр. 173, л. 96Б, сверху пометы:
«13 сентября 1842 г.» и резолюция: «Выдать подорожную по требованию, а прикомы
ему даны».

№ 16. П. А. ЧИХАЧЕВ — ШТАБУ КОРПУСА ГОРНЫХ ИНЖЕНЕРОВ

6 февраля 1843 года

В ответ на сделанный мне вопрос «посылку
каждому из отсутствовавших мене важных дел
и бы полагал назначить из Всемилостивей-
ше пожалованной им суммы трех сот рубл.
серебром, честь имею предложить следующее рас-
пределение:

- 1) Топографу Воярскому... 110 р.
 - 2) Кандидату Вас. Сернову... 90.
 - 3) Промышальнику Калинин... 50.
 - 4) Лепарскому ученику Ануфриеву... 50.
- Кавказский Советник П. Чихачев.

Подлинник: ЦГИА, ф. 41, оп. 2, ед. кр. 798, л. 177, сверху пометы: № 90, 7, Января
1843 г., сбоку резолюция: «Предложить Д-ту Кавказейства и Г. Генералу Татаринцеву».
Внизу приписка: «Писано 7 Января 1843 г. Д-ту Государственного Кавказейства — № 73,
Главному Начальнику Алтайскому — № 74».

№ 17. П. А. ЧИХАЧЕВ — ШТАБУ КОРПУСА ГОРНЫХ ИНЖЕНЕРОВ

Корпусу Горных
Инженеров
6-го Января
1843

Из числа местностей исследованных мною и от-
ношении золотых россыпей, честь имею обозна-
чить следующие как особенно заслуживающие
внимания:

- 1) Речка Кршита, Она течет в Сейму впадаю-
щей с правого боку в Катушью, и находится
верст в 20 на юг от деревни «Черга» от коей
полагают не более 140 верст до города Вийска.
- 2) Речка Кизильта и Чебелик, впадающие с
правого боку в Сейму, первая верст в 10, а
вторая в 15 от местечка «Муфта», заселенного
поворотешскими Калмыками, и от которого до
деревни Черги сдается 15 верст. Следователь-

но, расстояние от этих рек до города Бийска будет около 155 верст.

3) Кува-Тепар, впадает равномерно в Сейму, в 5—6 верстах от Чебелюка.

4) Речка Толду, Тонг и Урсул, с которым соединяется в небольшом расстоянии от реки Курата. Место, где эта последняя впадает в Урсул, известно под именем «Усть-Курата», от него идет до города Бийска около 245 верст.

5) Садахнар. Речка эта впадает с правого берега в Чулу, недалеко от пятака «Бона», находящегося в 30 верстах от впадения Чулу в Катунь. Между песчинками золота часто видны зернушки пинновари и железного блеска. Впрочем, на всех вышеозначенных мест речки Садахнар (находившаяся слитком в 300-х верстах от г. Бийска), заслуживает менее уважения.

Подлинник ЦГТА, ф. 48, от. 2, кд. № 781, 1—2 с об., между листов 47 января 1942 года и резолюция: «Предложено Государству Нар. Алтайскому. Визирь проинспект: «Поздно в январе 1942 г. Г. Гладкову начальнику Алтайскому — № 73». Этот же документ заверенный старшим административным инспектором Самарским ГААР, ф. 2, от. 1-в, кд. № 183.

ТЕКСТ

к иллюстрациям статьи А. Д. Сергеева «Возвращение на Родину»

- С. 139: Петр Александрович Чихачев, 1809—(1890).
С. 141: Знамя о рождении П. А. Чихачева, крестный отец — Бел. кн. Николай Павлович (Из коллекции В. В. Цыбульского).
С. 143: П. Чихачев Константинополь, 1835 г. Рис. К. Брицлова.
С. 144: Схема маршрута экспедиции П. А. Чихачева, Условные знаки обозначают: 1 — «Экспедиция Чихачева», 2 — Маршрут по маршруту, 3 — Реальный путь экспедиции, 4 — Административная граница Алтайского горного округа, 5 — Граница России в 1842 г. (Работа А. Д. Сергеева).
С. 146: Привал экспедиции в долине Малый Алаш, 26—30 июня 1842 г. Из переднего плане П. А. Чихачев, дорисовка Н. К. Айвазовского.
С. 155: В. В. Цыбульский у могилы П. А. Чихачева. (Из коллекции В. В. Цыбульского).
С. 160: Свидетельство об отъезде П. А. Чихачева к чиновникам 2 разряда (он два семестра посещал университет). (Из коллекции А. Д. Сергеева).
С. 165: Автограф П. А. Чихачева, к документу № 14. (Из коллекции А. Д. Сергеева).
С. 171: Автограф П. А. Чихачева, к документу № 16. (Из коллекции А. Д. Сергеева).

И. И. НИКУЛИНА

П. А. ГОЛУБЕВ НА АЛТАЕ

Научное изучение Алтая во второй половине XIX в. тесно связано с появлением здесь политических ссыльных — передовых людей своего времени. Значительным событием в общественной и культурной жизни Алтая явилось появление в 1890 г. историко-статистического сборника «Алтай» (1), в который вошли работы ссыльных народников П. А. Голубева, Н. М. Зобнина, И. Е. Овсянкина, студентов Казанского университета, высланных из Казани в 1887 г. по делу университетских волнений. Кстати за участие в этих волнениях был исключен из университета и отправлен в первую ссылку В. И. Ленин.

Инициатором издания сборника «Алтай» был Петр Александрович Голубев (10.01. 1855—5.02. 1912), выходец из крестьян, окончивший в 1879 г. физико-математический факультет Казанского университета. Еще будучи студентом, Голубев привлекался в 1874 г. по процессу 193-х за участие в народническом движении (2). В 1879 г., работая преподавателем математики Троицкой гимназии, он вошел в подпольный кружок самообразования, созданный в 1877 г. гимназистами Троицка и предоставлял свою квартиру для конспиративных целей. Члены кружка организовали свою библиотеку «Коммуна», издавали нелегальный журнал «Бродяга», в котором помещались материалы, подготовленные гимназистами, выдержки из нелегальных газет и журналов. В 1883 г. при активном участии Голубева был составлен «Систематический указатель лучших книг и журнальных статей (1856—1863 гг.)» для рекомендации и распространения по другим кружкам. Туда входили «Капитал» К. Маркса, различные статьи авторов об экономическом учении К. Маркса (3).

Интересно письмо Голубева к кружковцам о «Взгляде на литературу, какую должна читать молодежь», в которой он как воспитатель подрастающего поколения убежден в высокой роли литературы: «Литература должна служить только выработке убеждений и идеалов правды и справедливости и проведению их в жизнь... Задача литераторов — это воспитание твердости характера для будущей деятельности». Он рекомендовал читать молодежи «богатые неутомимой общественной и политической деятельностью биографии лиц». Голубев оправдывал стремление молодежи к чтению «определенной литературы, отказ от изучения «литературы для литературы», от «искусства для искусства». Недостаточно одного сочувствия к народу, нужно указывать причины народного горя и намечать пути к уничтожению его» (4). Несомненно, кружок имел большое значение для воспитания подра-

стающего поколения. Не случайно «большинство из окончивших курс Троицкой гимназии были захвачены революционным движением и некоторые из них потом побывали в ссылке в Сибири» (5).

Деятельность Голубева вызвала удаление его в 1883 г. из гимназии, и он выехал в Казань. Н. Сергиевский отмечал появление в 1883 г. в Казани старого народника П. Голубева, положившего «начало народнической организации в Троицке» (6). Однако в июле 1887 г. за попытку устроить в Казани тайную типографию при организованном уже противонаправительственном кружке он был сослан административным путем на жительство под глазной надзор полиции в с. Алтайское Бийского округа на 3 года, затем переведен в 1888 г. в с. Спаское Томского округа. 8 июня 1889 г. томский пристав сообщал полицмейстеру о выезде Голубева в деревню Сахановку Барнаульского округа (7). В мае 1889 г. томским губернатором был разрешен приезд Голубева для лечения болезни на Солоновское озеро в Барнаульском округе. 12 сентября 1889 г. барнаульскому окружному исправнику последовало сообщение от Томского губернатора о том, что Голубев прибыл в Барнаул лечиться там у врача Недзвецкого, страдает ревматическими и др. болезнями, и «просит оставить его до получения облегчения в Барнауле», что и было сделано (8).

Сборник «Алтай» охватывал все стороны жизни края в конце XIX в. особое внимание уделялось горнозаводской промышленности и населению. Следует подчеркнуть научную ценность содержащегося в нем материала, его систематизацию и обобщение, представляющую большой интерес для современных исследователей по ряду вопросов. Богатым фактическим материалом сборника и сейчас пользуются историки, краеведы, педагоги. По словам ссыльного народника С. П. Швецова, в сборнике содержался «материал свежий и детальный, умело подобранный и разработанный целой группой лиц, среди которых главное место принадлежит самому Голубеву» (9), являвшемуся основным автором, составителем и редактором сборника. Им было написано 19 статей, касающихся вопросов народного образования, земледелия, земледельца, скотоводства, торговли и т. д. Успешно занимаясь исследованием горного дела и хозяйства Кабинета, Голубев указывал на крайне тяжелое положение мастеровых и приписных крестьян, раскрывая способы их эксплуатации (10). В то же время в его статьях заметна либеральная тенденция к преувеличению роли мероприятий правительства в жизни народа. В оценке крестьянской реформы, 1861 г. он склонен преувеличивать ее роль и значение, исходя из либерально-народнических представлений, возлагая надежду на реформаторскую деятельность самодержавия. «При Очерском в 1861 г. на Алтае произошла та величайшая реформа освобождения мастеровых и приписных крестьян»

я, которая положила ненаглядную черту между прежним крепостным и последующим свободным трудом населения, реформа, которая имела важные последствия столько же для заводов, сколько и для рабочих» (11). Таким образом, Голубеву не удалось избежать эволюции в либеральном направлении. Со временем при более глубоком изучении форм землепользования на Алтае, которые сохранили в основном крепостнический, дореформенный характер, Голубев изменил свою точку зрения, отмечая, что реформа не сыграла той роли, которая на нее возлагалась, она внесла лишь хаос и беспорядок (12).

Несколько позднее он продолжил рассмотрение вопросов землеустройства и ликвидации горного дела, положения переселенцев на Алтае. Голубевым отмечалось усиливающееся обнищание крестьянских масс и рост социального неравенства среди них (13). Сгруппировав почти весь материал о положении переселенцев, он указал, что «в большинстве случаев положение переселенцев безотраднее» и сделал вывод «о необходимости учреждения переселенческого банка» (14).

Стараясь разобраться в мнении о необходимости закрытия Алтайских горных заводов и рудников, Голубев пришел к выводу, что при непривычке горнозаводских рабочих к земледелию крутая ликвидация горного дела должна отозваться на населении закрываемых заводов тяжелым экономическим кризисом. В то же время он не возлагал надежд и на передачу заводов в частные руки (15). По его мнению, «ликвидация горного дела не оправдывается ни исторически, ни с финансовой стороны» (16). В одной из работ Голубевым давался также обзор состояния землеустройства алтайских крестьян (17). В целом, творчество Голубева может служить примером представителя либерально-народнического направления, возлагающего определенные надежды на правительственные реформы.

Находясь в Барнауле, Голубев с осени 1887 г. являлся деятельным сотрудником «Сибирской газеты». Некоторое время он даже был ее неофициальным редактором (18). По окончании срока гласного полицейского надзора 29 июля 1890 г. Голубев выехал из Барнаула в Томск. За ним был учрежден негласный полицейский надзор по 29 июля 1892 г. В дальнейшем он уехал в Вятку, поступил статистиком в Вятскую губернскую управу, затем перешел в Самарскую управу (19).

Деятельность П. А. Голубева на Алтае как исследователя горного дела и хозяйства Кабинета, вопросов сельского хозяйства, положения переселенцев и др., несомненно, представляет большой интерес для всех интересующихся прошлым края.

ПРИМЕЧАНИЯ

1. Алтай. Историко-статистический сборник по вопросам экономического и гражданского развития Алтайского горного округа. / Под ред. П. А. Голубева. — Томск, 1890. 406 с.
2. Провисе 193-х проходил в Петербурге в октябре 1877 — январе 1878 г.
3. Рыжиков А. Уральский рабочий союз 1899—1899 гг. — Челябинск, 1967. С. 8—9.
4. Ганзелин Ш. И. Очерки по истории среднего образования в России во второй половине XIX века // Ученые записки / Ленинградский гос. педагогический институт им. А. И. Герцена. 1947. Т. 50. С. 188—189.
5. Сажлев Н. П., П. П. Подбельский и его гимназические годы. // Катюрга и селыца. 1929. № 8—9. С. 271.
6. Сергеевский Н. «Черный предел» и народники 80-х годов. // Катюрга и селыца. 1931. № 1. С. 99.
7. ГАТО. Ф. 104. Оп. 1. Д. 2935. Л. 1—10, 15, 16, 30; Д. 2175. Л. 1, 6; Шаев С. П. Культурные значения политической ссылки в Западной Сибири. // Катюрга и селыца. 1928. № 3. С. 79.
8. ГАТО. Ф. 104. Оп. 1. Д. 2175. Л. 62, 62 об., 70.
9. Шаев С. П. Указ. См. С. 84.
10. Голубев П. Горное дело и хозяйство Кабинета. // Алтай. Историко-статистический сборник по вопросам экономического и гражданского развития Алтайского горного округа. — Томск, 1890. С. 361—391.
11. Голубев П. Горное дело. — С. 377.
12. Бородавкин А. П. Реформа 1861 г. на Алтае. — Томск, 1972. С. 7.
13. Голубев П. Очерки сибирской жизни. // Северный вестник. 1890. № 2. С. 64—76.
14. Голубев П. Очерки сибирской жизни и положение переселенцев на Алтае. // Юридический вестник. 1892. № 5—6. С. 169.
15. Голубев П. Ликвидация горного дела на Алтае. // Русское богатство. 1892. № 11. С. 65—66.
16. Там же. — С. 63.
17. Голубев П. Землеустройство на Алтае. // Юридический вестник. 1892. № 2. С. 245—261.
18. Роговская Л. П. Революционеры-разночинцы в западносибирском платинии. — Л., 1983. С. 160.
19. ГАТО. Ф. 104. Оп. 1. Д. 2175. Л. 91—92 об.; Сажлев Н. П., П. П. Подбельский. — С. 272.

А. Л. КУНГУРОВ

СЕРГЕЙ МИХАЙЛОВИЧ СЕРГЕЕВ

Сергей Михайлович Сергеев — директор Бийского, а затем Обиротского областного музеев, последние годы жизни научный сотрудник Бийского музея — является первооткрывателем практически всех основных древних культур Алтая. По его следам шли также ведущие исследователи 30—40-х годов, как С. И. Руденко, М. П. Грязнов, Г. П. Соколовский. До сих пор исследуются памятники, открытые С. М. Сергеевым, широко используются добытые им материалы. Поэтому имеет смысл вспомнить доброе имя этого исследователя и охарактеризовать его жизненный путь.

Сергей Михайлович Сергеев родился 4 июня 1879 г. в г. Варшаве в семье военного. В 6 лет он лишился отца, семья попала в трудное финансовое положение и ему не удалось получить во время какого-либо определенного образования. Его мать, Марта Августовна через некоторое время вновь вышла замуж, опять за военного. Но несчастья продолжали преследовать семью Сергеевых. За участие в антиправительственных выступлениях отчим С. М. Сергеева был сослан на поселение в Красноярск, с ним в изгнание отправилась и семья. Сергей Михайлович поступил в гимназию, однако долго учиться не мог, т. к. вскоре умер отчим и средства на обучение не стало. Марта Августовна занималась надомным шитьем и ее заработка едва хватало, чтобы свести концы с концами. С. М. Сергеев закончил только три класса духовного училища в Красноярске, где обучение было бесплатным, и в 1895 г. поступил на строительство Средне-Сибирской железной дороги. Он работал переписчиком, конторщиком, начальником станции Кара-Чокот. В 1904 г. в связи с началом русско-японской войны С. М. Сергеев откомандирован на Забайкальскую железную дорогу, где работал до 1908 г. В 1905 г. Сергей Михайлович активно участвовал в революционных выступлениях на станции Байкал в качестве члена стачечного комитета. В 1908 г. С. М. Сергеев перешел на работу в Министерство земледелия, сначала работал в переселенческих пунктах, а с 1918 г. в аппарате Наркомзема. В 1910—1917 гг. С. М. Сергеев являлся зав. отделом переселенческого пункта в г. Красноярске. На государственную службу он был зачислен только в 1916 г. (до этого работал по вольному найму) и тогда же получил первый классный чин. Именно в это время Сергей Михайлович впервые заинтересовался древним прошлым Сибири. Его учителем в этой области был политехнический смыслый народоводец М. П. Овчаников. Е. 1910 г. С. М. Сергеев принят в члены Красноярского подотдела Географического общества и по его заказу вел самостоятельные работы. В 1912 г. Сергеев обнаружил стоянку «Переселенческий пункт» (2, 18, 23). В 1914 г. состоялась его встреча и беседа с И. Т. Савенковым, известным исследователем палеолита Северной Азии. И. Т. Савенков заинтересовался находками палеолита, в том числе и его сборами четвертичной фауны в районе известной стоянки Афонтова Гора. Любительские исследования С. М. Сергеева получали должную оценку в научных кругах и в 1915 г. он получил звание действительного члена Московского археологического общества. В 1916 г. Сергей Михайлович сдал экстерном экзамен за Красноярское реальное училище. С 25 октября 1917 г. он непрерывно работал в органах Советской власти. В 1917 г. Сергеев поступает в Петроградский археологический институт, где учится без отрыва

на от своей основной работы. В 1919 г. он перевелся в Московский археологический институт, а затем в МГУ. В годы учебы он слушал лекции ведущих историков и археологов того времени, участвовал в раскопках В. А. Городцова. С 1923 г., закончив МГУ, С. М. Сергеев начинает попытки вновь вернуться в Сибирь и заняться археологическими изысканиями. В 1925 г. он переехал в Новосибирск на работу в Управление уполномоченного наркомзема по Сибири. Там ему удалось обнаружить и описать два городища близ д. Курбес Новосибирского округа: «Паш-Тура» и «крепость» (3,33). В 1927 г. С. М. Сергеев получил приглашение на работу в Бийский краеведческий музей на должность директора. Он немедленно на него соглашается. Исполнилась его заветная мечта, в 48 лет археология становится не увлечением, которому он отдает все свободное время, а работой. С этого времени по инициативе Сергея Михайловича Бийский музей развертывает активную научную и общественную деятельность. Несмотря на ограниченность средств для работы, Сергеев сумел создать большой актив краеведов-любителей и кружок юных археологов, при помощи которых развернул большую работу по сбору коллекций для музея. В этом ему помогали М. Д. Копытов — один из создателей музея, первооткрыватель алтайского палеолита и А. П. Марков — бывший учитель, талантливый художник-самоучка и увлеченный краевед. Первые разведки он проводил с Михаилом Дьяновичем Копытовым, который показывал ему открытые ранее памятники и знакомил с собранными коллекциями. В 1934 г. С. М. Сергеев был переведен в Ойротский областной музей, который к этому времени был свернут, а часть сотрудников репрессирована. Сергей Михайлович к тому времени обладал уже значительным опытом музейной работы и в короткое время воссоздал музей, который был открыт для посетителей. В музее была развернута экспозиция пропагандирующая исторические знания, организовывались передвижные выставки по аймакам, Редакция «Крестьянской Газеты» премировала музей за активную работу в области автоматической и патефоном. В 1937 г. С. М. Сергеев вновь возвратился в Бийский музей, но уже не директором (директором после перевода Сергеева в Ойротский музей стал А. П. Марков), а научным сотрудником. Ему уже было 50 лет, он выработал пенсию по старости и кроме того был тяжело болен открытой формой туберкулеза, получил вторую группу инвалидности. За время работы в Бийском музее С. М. Сергеев 3 раза награждался почетными грамотами и 2 раза денежной премией, в 1945 г. получил медаль «за доблестный труд в Великой Отечественной войне». Научным сотрудником Сергей Михайлович работал до последних дней. 23 июня 1947 г. его не стало. Вклад этого человека в археологию Алтая огромен. Мало кому из исследователей удавалось открыть

такое количество древних страниц истории от палеолита до средневековья.

Уже в 1928 г. С. М. Сергеев и М. Д. Копытов обнаружили андроновское захоронение у с. Шпунуново, провели сборы керамики бийского этапа большереченской культуры и раннего средневековья в районе с. Вихоревка в 10 км западнее Бийска, (смотрили известные М. Д. Копытову памятники в районе Фоминского и Одинцовки. В 1929 г. экспедицией БКМ под руководством С. М. Сергеева проведена разведка в районе с. Красный Яр и обследован ныне широко известный могильник Змеевка (7, 14, 21, 32, 37), содержащий захоронения андроновской (11 могил) и арменской (1 могила) культур, раннего железного века (3 могилы) и средневековья (8 могил). В 1930 г. на памятнике были проведены раскопки совместной экспедиции Общества изучения производительных сил Сибири и БКМ, вскрывшие 8 курганов из 38. Полученные материалы до сих пор привлекают к себе внимание исследователей и из года в год появляются публикации, посвященные Змеевке. Следует отметить, что 1930 год — самый результативный год работ С. М. Сергеева на Алтае. В этом же году не менее интересные исследования проведены в Камышенке (Долгая Грива), где было вскрыто 17 могил арменской культуры (35, 39). Затем С. М. Сергеев организовал исследования у сел Березовка и Быстринка. В Березовке было раскопано 22 кургана раннего железного века (24) и обследовано городище, давшее затем наименование заключительному «березовскому» этапу большереченской культуры (7). Не менее интересные работы проведены и в Быстринке (12). Видимо, во время этих раскопок, С. М. Сергеев побывал у М. Д. Копытова, изучившего курганы эпохи средневековья и раннего железного века на горе Пикет у с. Сrostки и в этот момент было сделано еще одно замечательное открытие. При раскопках кургана А. П. Марков обнаружил несколько в сторону от могильной ямы. В глубине на глубине около 1 м ему неожиданно встретился обработанный камень. Марков передал находку Сергею Михайловичу и тот узнал в ней палеолитическое скребло. Неожиданное открытие в Сrostках архаичного орудия, залегавшего на значительной глубине, настолько поразило его, что, как вспоминает А. П. Марков, у него вылезла изо рта знаменитая курительная трубка, его неизменный спутник (18, с. 14). Кроме скребла в курганах № 10 и № 14 были найдены два двустороннеобработанных топорovidных орудий и несколько отщепов (25, 31). Сергеев признавал этой находке очень большое значение и даже возмущался в этом же году в г. Новосибирск и показывал известному палеолитику Н. К. Ауэрбаху, но тот не признал их палеолитический возраст, как в свое время сомневался в древности изделий, собранных М. Д. Копыто-

вым в районе с. Фоминского (17, 40). Тем не менее находки в Сростках стали широко известны и в 1935 г. специально с целью ознакомления с коллекциями каменных орудий в Бийск приехал Е. П. Сосновский. Он сразу же признал их палеолитический возраст. А после изучения материалов БКМ организовал разведку, а затем в течении ряда лет раскопки Сросткинской стоянки, ныне известной, пожалуй, палеолитикам всей страны (1, 2, 4, 8, 17, 40, 41). Однако работы С. М. Сергеева в 1930 г. на этом не закончились. Уже осенью 28 сентября С. М. Сергеев и М. Д. Копытов у с. Одищовка раскопали разрушающееся средневековое погребение у с. Одищовка. Материал этой могилы (сосуд, бронзовые серьги — колты и бусы из бронзы и янтаря) был настолько показательным, что послужил эталоном для выделения сначала одищовского этапа верхнеобской культуры, а в дальнейшем самостоятельной одищовской культуры (7). Там же в районе Одищовки С. М. Сергеев и А. П. Марков провели сборы разновременной керамики и каменных орудий на песчаных раздувах. Немного позже Сергеевым были найдены средневековые железные наконечники стрел и костяной нож с другой стороны г. Бийска у с. Боровое (бывший женский монастырь). В 1931 г. С. М. Сергеев и А. П. Марков, осматривая разрушенные андроновские могилы между Бийском и Одищовкой (Центральный рабочий кооператив у озера Кругленькое), обнаружили в одной из них палеолитический культурный слой. Заложив небольшой раскоп (15 кв. м), они исследовали древний очаг и собрали выразительную коллекцию каменных изделий (4, 8, 16, 17, 18, 25—28, 31). До отъезда на работу в Ойротский музей С. М. Сергеев обследовал разрушающиеся стоянки в районе Бийска, на острове Иконниковском, по берегам Бии, Оби и Катунь, участвовал в раскопках М. П. Грязнова на могильнике Бийск I и II (9, 10), продолжал исследования М. Д. Копытова на горе Пимет (II). После переезда С. М. Сергеева в Горно-Алтайск, пост директора БКМ занял А. П. Марков. С этого времени интенсивность работ БКМ значительно снизилась, т. к. Марков не был специалистом-археологом. В Горно-Алтайске С. М. Сергеев включился в работу по исследованию области. В 1934 г. он раскопал два скифских кургана у с. Майма-Чегачак, в 1935 г. руководил работой второго отряда Саяно-Алтайской археологической экспедиции, исследовавшей курганы в окрестностях с. Туекты (Онгудайский аймак) и другие памятники в долине Катунь (35). В этом же году Сергей Михайлович раскопывает курганы бронзового и раннего железного веков у с. Суртайка (38, 5), обследует городище 7—6 вв. до н. э. и поселения в устье р. Иша. С 1935 г. полевая активность С. М. Сергеева заметно снижается, т. к. сказывается сильная загруженность административной работой в Ойротском музее, почтенный возраст

исследователя и прогрессирующая болезнь. Он больше уделяет внимания обработке материалов, старательно составляет описи, хранящиеся сейчас в архиве БКМ, пишет две статьи, посвященные раскопкам Бийской стоянки (1939 г.) и скифским находкам с Красного Яра (1946 г.), составляет два значительных по объему и научно обоснованных труда «Андроновский этап древней бронзы в верховьях Оби» и «Карасукский этап древней бронзы в верховьях Оби» (позднее М. П. Грязнов полностью включил эти работы в свою монографию). Тем не менее Сергей Михайлович обследует курганы на Аюге и Пестаной, продолжает сборы материалов с уже известных разрушающихся дюнных стоянок, в 1939 г. раскапывает андроновскую могилу в Мокром Яру (с. Малогутренево) и проводит там сборы разновременной керамики, в 1940 г. раскапывает могилу раннего железного века на юго-западной окраине Бийска. Часть сборов (прежде всего с поселений «Понтоновый мост» и старая скотобойня), позволили М. П. Грязнову выделить особый «бийский» этап в развитии большебереченско культуры раннего железа.

Благодаря работам С. М. Сергеева уже к 1939 г. БКМ по количеству собранного историко-археологического материала вышел на одно из первых мест Сибири. Его коллекции до сих пор являются неисчерпаемым кладезем информации для современных исследователей.

Литература, в которой использовались материалы С. М. Сергеева

1. Абдулганеев М. Т., Каанков Б. Х. К археологической карте Красноярского района // Охрана и исследование археологических памятников Алтая. — Барнаул, 1991, С. 64—68.
2. Абрамова З. А. Палеолит Енисея. Афонтовская культура. — Новосибирск, 1979, С. 7.
3. Ауэрбах Н. Археологические исследования в Сибири в 1927 г. // Сибирские огни, 1928, № 3, С. 236.
4. Береговая Н. А. Палеолитические местонахождения СССР. — М.: Л., 1960, С. 74—75.
5. Бородаев В. Б. Находки из Змеиногорска и его окрестностей, дубинковидные в археологическом атласе 1877 г. // Охрана и использование памятников истории горного дела и камнерезного искусства Алтайского края. — Барнаул, 1986, С. 94—98.
6. Гаприлова А. А. Могильник Кудырге как источник по истории Алтайских племен. — М.: Л., 1965, С. 70—72.
7. Грязнов М. П. История древних племен Верхней Оби по раскопкам близ с. Большая Речка. — М.: Л., 1956, 216 с.
8. Деревянко А. П., Маркин С. В. Палеолит Чуйской котловины. — Новосибирск, 1987, С. 3.
9. Завитухина М. П. Могильник времени ранних козешников близ г. Бийска // АСГЭ. — Л., 1961, Вып. 3, С. 89—108.
10. Завитухина М. П. Второй Бийский могильник // СГЭ. — Л., 1962, Вып. XXIII, С. 28—30.
11. Завитухина М. П. Курганный могильник Сростки II на Алтае // СГЭ. — Л.: М., 1966, Вып. XXVII, С. 51—53.

12. Завитухина М. П. Курганы у с. Быстринского в Алтайском крае // АСГЭ. — Л., 1966. Вып. 8.
13. Кирюшин Ю. Ф. Эбелит, ранняя и развитая бронза верхнего и среднего Приобья: автореф. дисс., докт. ист. наук. — Новосибирск, 1986. С. 7.
14. Киселев С. В. Древняя история Южной Сибири. — М., 1951. 638 с.
15. Кунгуров А. Л. К вопросу о датировке палеолитических местонахождений у с. Одишловки // Археология и этнография Южной Сибири. — Барнаул, 1984. С. 20.
16. Кунгуров А. Л. Верхний палеолит предгорий Алтая: автореф. дисс., канд. ист. наук. — Новосибирск, 1988. С. 5.
17. Лапшин Б. И. История исследования алтайского палеолита // Археология и этнография Алтая. — Барнаул, 1982. С. 3—7.
18. Ляичев В. Е. Палеолит Северной, Центральной и Восточной Азии. — Новосибирск, 1972. Ч. 2. С. 12—23.
19. Марсадалов Л. С. Хронология курганов Алтая: автореф. дисс., канд. ист. наук. — Л., 1985. С. 4.
20. Могильников В. А. Срогстинская культура // Степи Евразии в эпоху средневековья. — М., 1981. С. 45—46.
21. Ненеров С. В. История изучения азиатских срогстинской культуры на Алтае // Древняя история Алтая. — Барнаул, 1980. С. 93—105.
22. Окладников А. П. К вопросу о мезолите и южнолессовом периоде в азиатской части СССР // У истоков древних культур. — М., Л., 1966. С. 216.
23. Палеолит Енисея. — Л., 1991. С. 96.
24. Подторацкая В. Н. Могильник Березовка 1 // АСГЭ. — Л., 1961. Вып. 3. С. 85.
25. Сосновский Г. П. Палеолитические находки в предгорьях Алтая // Тр. Сов. секции Междунар. ассоциации по изуч. четвертич. периода. — М.; Л., 1936. Вып. 2. С. 37—41.
26. Сосновский Г. П. Палеолитические стоянки около г. Байска // Труды Сов. секции Междунар. ассоциации по изуч. четвертич. периода. — М.; Л., 1937. Вып. 3. С. 144—153.
27. Сосновский Г. П. Итоги изучения палеолита Алтая (1935 и 1936 гг.) // Бюлл. КПИЧП. 1940 г. № 6/7. С. 114—119.
28. Сосновский Г. П. Новые палеолитические местонахождения Южной Сибири // КСНИМК. 1940 г. № 7. С. 86—90.
29. Сосновский Г. П. Раскопки палеолитической стоянки в долине р. Катуня // СА. 1940 г. № 5. С. 297—298.
30. Сосновский Г. П. Палеолитические стоянки у с. Срогсти на р. Катуня // МНА № 2. — М., 1941 г. С. 109—125.
31. Сосновский Г. П. Байский район // Археологические исследования в РСФСР 1934—1936 гг. — М.; Л., 1941 г. С. 318.
32. Суражиков А. С. Горный Алтай и его северные предгорья в эпоху раннего железа. Проблемы хронологии и культурных различий. — Горно-Алтайск, 1988. 216 с.
33. Троицкая Т. Н., Молозин В. Н., Соболев В. И. Археологическая карта Новосибирской области. — Новосибирск, 1980. С. 10.
34. Уманский А. П. Памятники культуры Алтая. — Барнаул, 1959. 262 с.
35. Уманский А. П. Итоги археологических исследований на территории Алтайского края за 50 лет Советской власти // Известия Алтайского отдела географ. общества СССР. — Барнаул, 1969. Вып. 10. 84—98.
36. Членова Н. Л. Раскопки могильника Камышевка на Северном Алтае в 1970 г. // На историю Сибири. — Томск, 1974. Вып. 15. С. 112—119.
37. Членова Н. Л. Антропометрия и кремневые погребения могильника Змеяка (Северный Алтай) // КСИА, 1976. № 147. С. 76—81.
38. Членова Н. Л. Суртайка — могильник карасукской эпохи в предгорьях Алтая // КСИА, 1973. № 134. С. 116—121.

39. Шаминин А. Б. Эпоха поздней бронзы и переходное время в Барнаульском крае — Бийском Прибые (XII—VI вв до н. э.) Дюсс., канд. ист. наук, Кемерово, 1988. С. 6.

40. Шувьков М. В. История изучения палеолита Алтая // Археологические исследования на Алтае. — Барнаул, 1987. С. 9—32.

41. Шувьков М. В. Мустьерские памятники межгорных котловин Центрального Алтая. — Новосибирск, 1990. С. 10—11.

Основные научные работы и материалы С. М. Сергеева

1. Сергеев С. М. Палеонеполитическая стоянка в окрестностях г. Бийска Алтайского края // Бюл. МОНП. Новая вр. 1939. Т. 47, отд. геол. Т. 17(6). С. 90—91.

2. Сергеев С. М. О разных костяных украшениях конской уады из «кельтского» кургана на Алтае // СА, 1946. № VIII. С. 289—292.

3. Сергеев С. М. Дневник в приложение к дневнику раскопок пещер с Красной Яр Смоленского района Западно-Сибирского края Алтайской археологической экспедиции 1930 г. // Архив ОНПК ГЭ, приложение № 3 к акту № 6 от 4 ноября 1931 г.

4. Сергеев С. М. Дневник раскопок около с. Красноярского в 1930 г. // Архив БКМ, ДО, Ф. 2, Д. 1.

5. Сергеев С. М. Материалы раскопок у с. Красной Яр в 1929-30 гг. // Архив БКМ, ДО, Ф. 2, Д. 2.

6. Сергеев С. М. Черепные (полевые) материалы разведочных археологических раскопок на пригородном хозяйстве Ц. Р. К. август 1931 г. // Архив БКМ, без ян. номера.

7. Сергеев С. М. Отчет о раскопках курганного могильника у с. Старо-Суртаевского за 1934 г. // Архив БКМ, ДО, Ф. 2, дело 18.

8. Сергеев С. М. Краткий отчет об экскурсии кружка юных археологов при БКМ 24 августа 1940 г. // Архив БКМ, ДО, Ф. 2, Д. 7, пачка 2, № 1.

9. Сергеев С. М. Археология. Археологические памятники на территории Бийского округа. Регистрационные карточки 1940 г. // Архив БКМ, ДО, Ф. 2, дело 33.

10. Сергеев С. М. Андроновский этап древней бронзы в верховьях реки Оби (на правах рукописи) // Архив БКМ, ДО, Ф. 2, дело 35 (40-е годы).

11. Сергеев С. М. Карасунский этап древней бронзы в верховьях реки Оби (на правах рукописи) // Архив БКМ, ДО, Ф. 2, Д. 26 (40-е годы).

12. Сергеев С. М. Автобиография // Архив БКМ, дело С. М. Сергеева, ДО, Ф. 1, Д. 2 А (написана в 1946 г.).



ПАМ'ЯТНИКИ АЛТАЯ



БОГОЯВЛЕНСКАЯ ЦЕРКОВЬ ГОРОДА КАМНЯ-НА-ОБИ

История каменной Богоявленской церкви во многом типична для культовых строений Алтай второй половины XIX — начала XX столетий, возводившихся, как и ранее, «тщанием прихожан», «тщанием Алтайского горного правления на счет прихожан» или «на казенный счет» по планам и фасадам «согласно правилам архитектуры». В 1834 г. была образована Томская консистория, и до 1918 г. Барнаульское Духовное правление подчинялось ей; проекты церквей чаще всего разрабатывались в строительном отделении Томской губернии. В соответствии с указом Синода от 9 марта 1826 г. «О правилах на будущее время для строения церквей» кирпич являлся основным строительным материалом, а если строилась деревянная церковь, то на каменном фундаменте.

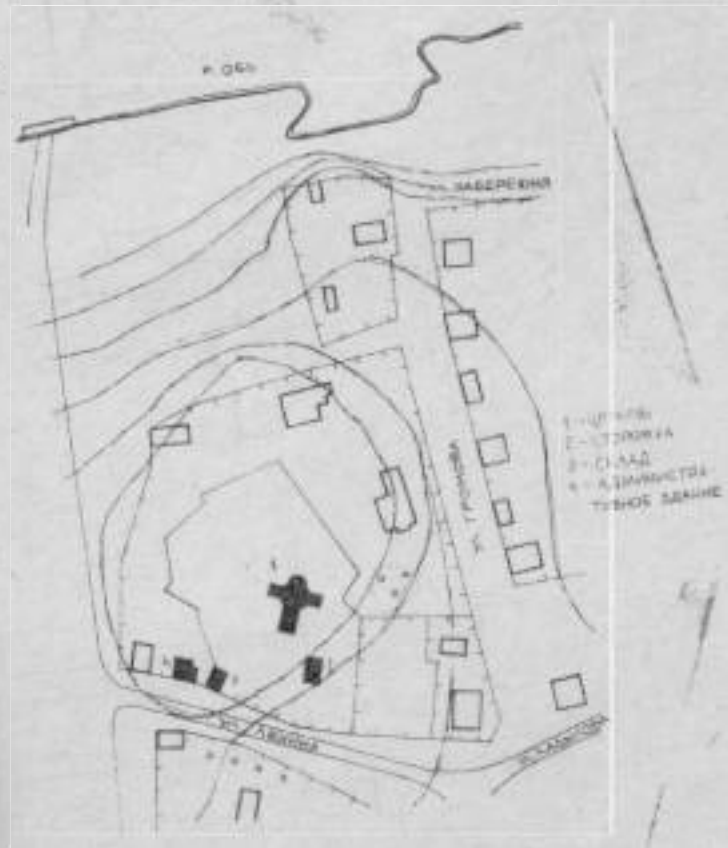
Богоявленская церковь построена в связи с обветшанием к 1900 г. каменной деревянной церкви, по ходатайству прихожан, при непосредственном участии купца 1-й гильдии Андрияна Ильича Винокурова. Род Винокуровых происходил из крестьян села Тюменцево; с 1876 г. А. И. Винокуров начал вести дела по сбыту сельскохозяйственной продукции, в 1906 г. основал с сыновьями торговый дом, построил в Тюменцево конный завод. В Камне Винокуровы строили хлебные дабазы, каменные магазины, доходные дома, мельницу. Устная история сохранила сведения о том, как А. И. Винокуров ездил за проектом церкви Богоявления («в столицу»), как привез купец на барже огромный, в 61 пуд, колокол, как слышен был колокольный звон каменского Богоявленского храма в округе на 25 километров.

Кроме А. И. Винокурова, внесли свою лепту в строительство церкви купцы Зорин, Пудовкин, Симонин, Чагин. Строительные работы выполняла наемная артель каменщиков, кирпич производился из местной глины. Труд артельщиков, производство и доставку материалов оплачивали выше названные купцы и предприниматели.

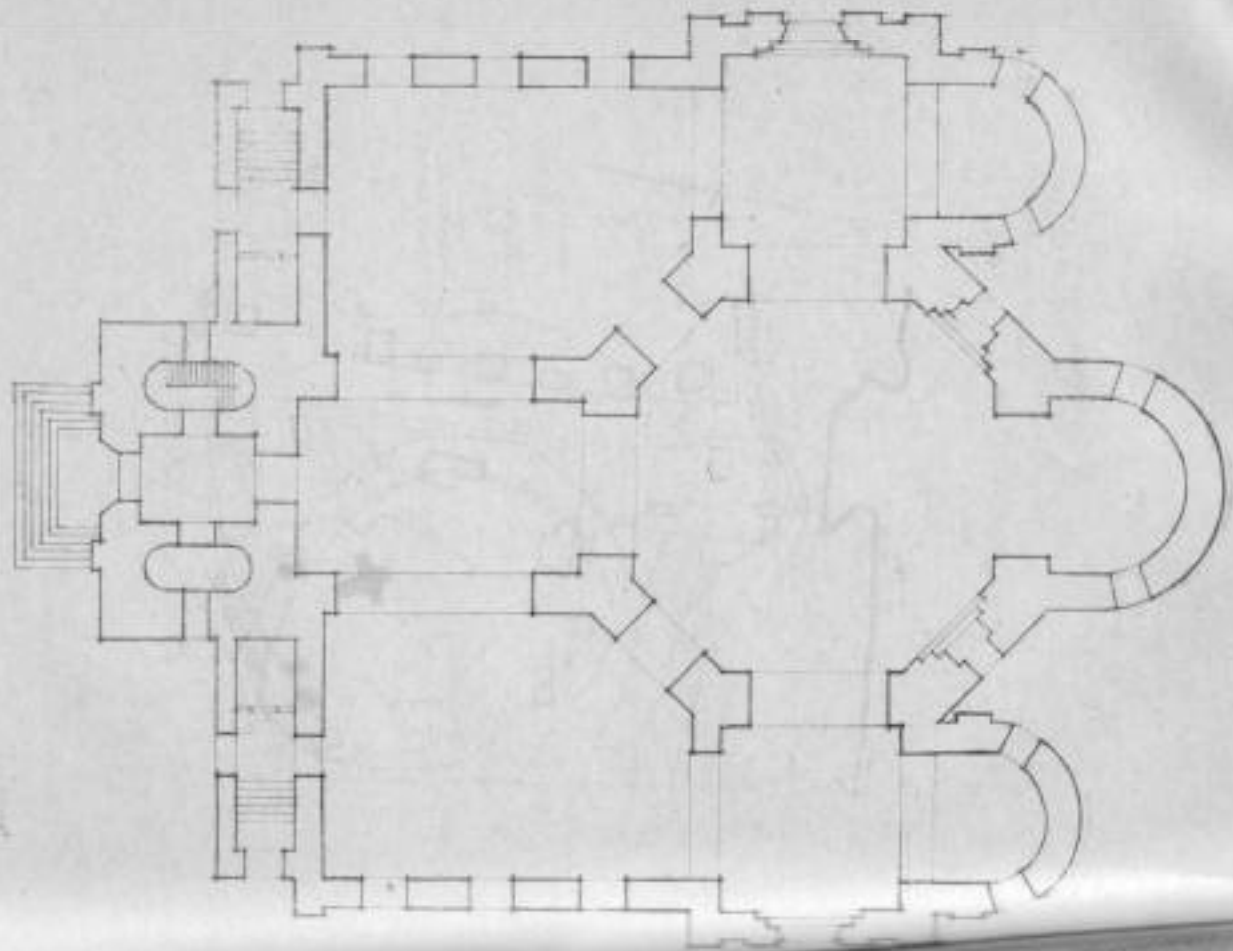
К 1902 г. возвели церковь в центре села, на обском берегу, на холме, образованном естественным выходом скальных пород. Здание кирпичное в лицевой кладке (размеры кирпича 26 x 13,5 x 8,5 см, высота десяти рядов кладки 75 см), на высоком подклете Крестообразную в плане композицию объемов образуют высокий восьмерик с куполом, полукруглая апсида и выступающие с северной и южной сторон восьмерика трансепты, удлиненная трапезная под двускатной кровлей, притвор, служащий основанием колокольни. Восточные и западные повышенья восьмерика, его се-

ΑΝΤΙΚΕΚΟΜΗ
ΚΑΜΕΙΟ ΗΑ
ΚΑ ΤΕΧΝΑ

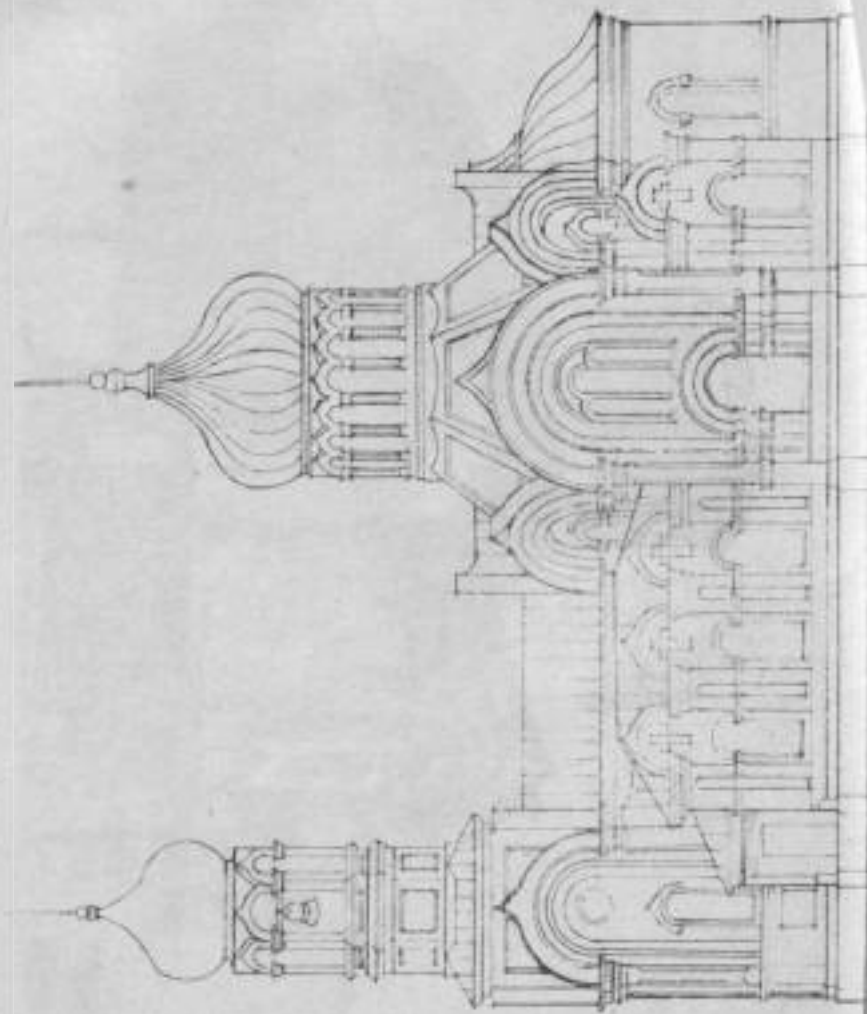
ΤΕΧΝΙΑΝ



1768







верные и южные фасады и диагональные грани завершают килевидные арки, образующие сложную композицию покрытий. Маленькая луковичная главка венчает апсиду. Все проемы арочные с килевидными архивольтами. Окна верхнего света северного и южного фасадов тройные с арочными архивольтами. Углы здания отмечены широкими огибающими лопатками. Сводчатые перекрытия церкви были расписаны под наблюдением первого настоятеля храма протирей Григория Рельева.

Усадьба церкви включала деревянную на каменном фундаменте сторожку, кирпичный с каменным полуподвалом склад, кладбище, озеленение, церковную ограду на каменном цоколе.

С возведением церкви Богоявления село Камень приобрело свой индивидуальный образ. Монументальное культовое здание в формах русского стиля стало архитектурной доминантой поселения.

В каменском государственном архиве сохранилась копия просьбы богатейших жителей села куцов С. А. Винокурова (сына А. И. Винокурова), П. Ф. Кочнева, А. С. Хомутова и других, поданной на имя Николая II и в «земской отдел главного управления по делам местного хозяйства», о «предании селу Камень» статуса города, документы датированы 30 августа 1910 и 11 марта 1911 годов (во старому стилю). К этому времени с. Камень стало крупным торговым центром Барнаульского уезда Томской губернии. Тем же годом датирован «Проект переустройства существующей каменной церкви в селе «Камень» Барнаульского уезда Томской губернии». Этот документ содержит богатую и ценную для краеведения информацию. Рукой священника Г. Рельева в левом нижнем углу чертежа написано: «Чертил Борзенков А. А.». В правой части чертежа, между изображенными колокольни и главы церкви, находится круглая именная печать мастера Архипа Александровича Борзенкова с композицией измерительных инструментов в центре. Устная история Алая хранит о Борзенкове много рассказов, особенно в Бийске, где находилась его мастерская по домовой резьбе, резьбе иконостасов. С именем А. А. Борзенкова связана история строительства многих церквей в городах и селах края. Проект переустройства каменной церкви Богоявления включает план и южный фасад здания. Предусматривалось расширение храма за счет пристройки к трапезной северного и южного приделов, а также дополнительных алтарей на восточном фасаде. Пластика фасадов предполагаемых пристроек находилась в полной гармонии с декором существующего здания. Уровень исполнения проекта свидетельствует о высоком профессионализме А. А. Борзенкова. Автор «переустройства» храма, выполняя чертеж, применил акварельную мягкую подцветку, что указывает на понимание роли цвета в создании эмоционального образа церкви.

В правой части чертежа А. А. Борзенкова священник Г. Рельса написал: «По сему проекту желательно осуществить переустройство Богоявленской церкви в городе Камень, 1915 г. 25 ноября». Проект не был осуществлен. Но этот документ хранится в делах каменского горкомхоза за 1929 г., что позволяет предполагать возобновление обсуждения и попытки прихожан расширения своего храма. Когда в Барнауле в 1935 г. разобрали Петропавловский собор, церковь Богоявления в Камне была еще действующей. После 1937 г. она разделила участь большей части храмов России: была снесена глава, разобрана колокольня. Силуэт и образ города были искажены. В культовом здании, в помещении православной церкви разместили ликеро-водочный завод, закрыли церковные росписи, пробили стены, пристроили утилитарные помещения, уничтожили церковное кладбище.

Здание каменской церкви Богоявления сохраняет важное градостроительное значение, являясь по-прежнему архитектурной доминантой исторической части города. Это — памятник культурного зодчества начала XX века, памятник истории города Камня-на-Оби. В 1915 г. церковная библиотека имела более трехсот книг и была «бесплатного пользования»; настоятелем Г. Рельсом был создан церковный хор, существовала и церковно-приходская школа. История церкви Богоявления связана с именами и судьбами многих людей, чья деятельность составила биографию Камня-на-Оби.

ИЛЛЮСТРАЦИИ

1. г. Камень-на-Оби. Усадьба церкви Богоявления. Генплан. 1988 г.
2. г. Камень-на-Оби. Церковь Богоявления. Фото 1988 г.
3. Проект переустройства каменской церкви Богоявления А. А. Борзенкова. 1915 г. План. (Публикуется впервые).
4. Проект переустройства каменской церкви Богоявления А. А. Борзенкова. 1915 г. Южный фасад. (Публикуется впервые).



КРАЕВЕДЕНИЕ И АРХЕОЛОГИЯ



ИТОГИ АРХЕОЛОГИЧЕСКОГО ИЗУЧЕНИЯ ПАМЯТНИКОВ ЭНЕОЛИТА И БРОНЗОВОГО ВЕКА ДЕСОСТЕПНОГО И СТЕПНОГО АЛТАЯ

Алтайский край — один из самых богатых районов Западной Сибири по количеству и разнообразию археологических памятников. Сейчас их насчитывается здесь около 2500. Хронологический диапазон их достаточно широк: от эпохи нижнего палеолита до времени позднего средневековья, то есть до начала освоения Сибири русскими. Среди них известны различные типы: поселения и городища, земляные курганы и грунтовые могильники, каменные курганы и оградки, наскальные рисунки, каменные изваяния и др. Целый ряд археологических памятников Алтая имеют широкую, можно сказать, даже мировую известность. Прежде всего это знаменитые Пазырыкские курганы, Улалинская стоянка, Денисова пещера, погребение из Тугозвонovo и ряд других. К сожалению, большая часть известных памятников являются аварийными, постепенно разрушаясь, как в ходе естественных природных процессов, так и хозяйственной деятельности человека (1). Данная статья посвящена итогам изучения памятников археологии большого хронологического периода — эпохи энеолита (переходного времени от каменного к бронзовому веку), и эпохи бронзы.

Территория исследования — десостепное Алтайское Приобье и степная Кулунда. В дальнейшем авторами планируется рассмотрение итогов изучения и памятников последующего периода — раннего железного века этого же района.

В литературе уже предпринимались попытки подвести некоторые итоги изучения археологических памятников Алтая. Так в 1969 г. А. П. Уманским были обобщены данные по археологическим исследованиям на территории края за 50 лет Советской власти (2), а в работах М. А. Демина рассмотрен дореволюционный период изучения археологических памятников Алтая (3). Появились и первые работы, в которых дана обобщающая характеристика археологических культур Алтая с древнейших времен и до эпохи позднего средневековья (4), однако вопросы эти остаются в значительной степени актуальными.

Первое знакомство специалистов с памятниками бронзового века Алтая произошло еще до революции и вначале было связано с работой комплексных естественно-научных экспедиций Российской академии наук, направляемых в Сибирь для изучения населения и природных ресурсов. Большой интерес исследователи проявили к остаткам медносплавного производства на Алтае, к так называемым Чудским копиям. Так, посетивший Алтай в 1771 г. ака-

демик П. С. Палаас подробно описал основные виды древних горных Чудских выработок, а Г. И. Славский — служащий горного ведомства Колывано-Воскресенского округа, впоследствии член-корреспондент Академии наук, впервые опубликовал рисунки орудий древних рудокопов и плавильщиков (5). В 80-е годы XIX в. плавильные работы на Алтае начинает проводить учитель Барнаульского реального училища, а затем известный академик-тюрнолог В. В. Радлов. Он разработал для Южной Сибири новую культурно-историческую периодизацию, включающую четыре периода. К первому из них — медно-бронзовому была отнесена часть археологических памятников Алтая (6).

Видное место среди дореволюционных исследователей бронзового века Алтая занимает Н. С. Гуляев — архивариус главного архива Алтайского округа. Он собрал большую коллекцию археологических находок, преимущественно с территории Алтайского края, часть которой была передана им в 1898 г. Археологической комиссии. Коллекция включала и изделия, относящиеся к эпохе бронзы, в частности, выскобленный топор андроновской культуры периода развитой бронзы (7). Важнейшей стороной деятельности Н. С. Гуляева-археолога стали его исследования на комплексе памятников у с. Большая Речка (современное с. Чузово Топчихинского района) в урочище «Ближние Елбаны». Вероятно, памятник был открыт им еще в 1895, и впоследствии он неоднократно проводил на нем сборы подъемного материала и небольшие раскопки. Грота дон «Ближние Елбаны» была принята Н. С. Гуляевым за вал огромного городища, которое исследователь в шутку называл «губернским городом Чуди» (8). В 1912 г. он вскрыл здесь более 10 захоронений, в том числе, видимо, несколько погребений эпохи поздней бронзы (9), так как среди полученных материалов имеются и относящиеся к этому времени (10). Работы в урочище Ближние Елбаны продолжил в 1915 г. студент Томского университета В. П. Михайлов, который провел здесь сборы и раскопки, видимо, двух погребений эпохи поздней бронзы (11). Впоследствии комплекс памятников в окрестностях с. Большая Речка (Ближние Елбаны) получил большую известность благодаря работам на нем известного советского археолога М. П. Грязнова. Ряд поселений эпохи бронзы: Фоминское на Оби, Енисейское и Малоугревево на Бие и др. в окрестностях г. Бийска открыл волостной писарь из с. Фоминское М. Д. Кошатов, впоследствии научный сотрудник Бийского краеведческого музея (БКМ) (12), который собрал с памятников подъемный материал. Указанными выше работами в целом исчерпывается дореволюционное изучение памятников эпохи бронзы рассматриваемой территории.

В двадцатые годы в лесостепном Алтае силами центральных и местных научных учреждений, которыми тогда в первую очередь были музеи, продолжается выявление новых и обследование известных археологических памятников, на них ведутся небольшие разведочные работы. Так, например, заведующий археологическими и этнографическими коллекциями Барнаульского музея (ныне Алтайский краевой краеведческий музей — АККМ) А. П. Кривинский обследовал памятники в районе сел Фоминское и Енисейское (13).

В 1924—1929 гг. на Алтае работает экспедиция, организованная этнографическим отделом Государственного Русского музея и возглавлявшаяся С. И. Руденко, в состав которой входил М. П. Грязнов (14). В 1925 г. он провел археологическую разведку на реке Оби между Бийском и Барнаулом (15). В ходе разведки у д. Клениково обнаружено и раскопано четыре полуразрушенных погребения, в одном из которых находился скелет в скорченном положении и с ним два глиняных сосуда (16). Памятник относится к андроновской культуре. Особое внимание в ходе разведки М. П. Грязнов уделит уже известным памятникам на Ближних Елбанах близ с. Большая Речка, где обнаружил и раскопал четыре раздуваемые ветрами могилы эпохи поздней бронзы (17), которые позднее были отнесены к карасукской (ирменской) культуре. Тогда же им был обнаружен еще один памятник поздней бронзы в окрестностях с. Чаузово — Дальние Елбаны (18). В 1927 г. М. П. Грязнов раскопал стоянку Чудацкая гора, расположенную на левом высоком коренном берегу р. Оби при впадении в нее р. Касмалы. Памятник разрушился выдувами, в которых были собраны каменные, металлические и костяные изделия, а также керамика. В неразрушенной части стоянки был заложен раскоп. Под культурным слоем встречено два захоронения, одно из которых М. П. Грязнов отнес к неолиту. Им же была создана первая периодизация эпохи бронзы Барнаульско-Бийского Приобья. Следуя периодизации С. А. Теплоухова, разработанной для Южной Сибири, в 1930 г. М. П. Грязнов в работе «Древние культуры Алтая» выделил четыре историко-культурных периода: дометаллический, андроновский, карасукский и заключительный этап бронзового века (19).

К раннему дометаллическому периоду истории Алтая он отнес погребение с Чудацкой горы, а также сборы с разных мест, отмечая близость этих материалов афанасьевским (20). К следующему этапу — андроновской культуре, были отнесены захоронения, раскопанные у Клениково, и ряд находок бронзовых орудий, а также бронзовых и золотых украшений. М. П. Грязнов отметил, что предгорная часть Алтая в андроновскую эпоху является частью большой культурной области (21). К карасукской культуре

были отнесены четыре погребения с Ближних Езбанов и ряд случайных находок. Отметив их близость минусинским карасукским памятникам, М. П. Грязнов обратил внимание и на определенные отличия между алтайским и минусинским карасуком (22). Наконец, к последнему этапу бронзовой эпохи Алтая он отнес материалы из 15 пунктов по берегам рек Оби и Бии. Позднее этот этап был назван им большереченским этапом большереченской культуры и отнесен к раннему железному веку (23).

В конце 20 — начале 30-х гг. продолжают научно-исследовательскую деятельность сотрудники местных краеведческих организаций. Пожалуй наибольший вклад в изучение памятников бронзового века внес С. М. Сергеев — научный сотрудник, а впоследствии директор Бийского музея. В 1828 г. на развеевских дюнах у с. Иконниково он собрал фрагменты андроновских сосудов, у д. Шипуново нашел андроновский могильник, раздуваемый ветрами, где им было встречено разрушенное захоронение, два мелких андроновских сосуда и крупные фрагменты нескольких других (24). В 1929 г. археологической экспедицией БКМ под руководством С. М. Сергеева открыт могильник Змеевка у с. Красный Яр Советского района и начаты его раскопки, продолженные в 1930 г. За два года было исследовано 8 курганов, вскрыто 23 погребения, 11 из которых относились к эпохе железа. Полученные материалы долго не публиковались и лишь в начале 50-х гг. частично были опубликованы в работах С. В. Киселева (25) и М. П. Грязнова (26), а еще позднее — Н. Л. Членовой (27). В 1930 г. руководимая С. М. Сергеевым экспедиция БКМ и Общества изучения производительных сил Сибири начала раскопки могильника Камышенка в Усть-Пристанском районе, являющегося на сегодняшний день самым крупным и наиболее исследованным могильником армянской (ранее карасукской) культуры в Алтайском Приобье. С. М. Сергеев раскопал 15 курганов, относящихся к эпохе поздней бронзы (28). В 1932 г. С. М. Сергеев совместно с сотрудником Бийского музея А. П. Марковым вел работы на могильнике Суртайка у с. Старая Суртайка Красногорского района, где экспедицией БКМ было раскопано 13 курганов эпохи поздней бронзы, а в 1934 г. экспедицией Ойротского (ныне Горно-Алтайского) музея под его же руководством там было раскопано еще 8 таких же курганов (29).

Полученные материалы по эпохам развитой (андроновская культура) и поздней (карасукское время) бронзы С. М. Сергеев обобщил в двух рукописях, хранящихся ныне в БКМ: «Андроновский этап древней бронзовой культуры в верховьях Оби» и «Карасукский этап древней бронзы в верховьях реки Оби», которые, к сожалению, так и не были им опубликованы (30). В них впер-

ние упомянуты многие новые памятники, сделан ряд ценных замечаний и литературетации полученных с них материалов.

Ряд новых находок по андроновской культуре Алтая был сделан А. П. Марковым, которым, например, в 1936 г. на дюнах у д. Шинуново была собрана большая коллекция андроновской керамики.

В 1949 г. С. В. Киселев опубликовал свою монографию «Древняя история Южной Сибири», в которой он рассматривал и материалы энеолита и бронзы с Алтая. Так, характеризуя энеолитическую афanasьевскую культуру Горного Алтая, он отмечал, что обломки афanasьевских сосудов прослеживаются по Оби до Барцаула (31). Анализируя материалы андроновских памятников Верхнего Приобья, полученные в 1920-е и 1930-е гг. М. П. Грязновым, С. М. Сергеевым и А. П. Марковым (32), он поддерживает точку зрения М. П. Грязнова о том, что приалтайская андроновская керамика ближе к минусинской, чем к западноказахстанской. Характеризуя карасукскую эпоху Алтая (35), С. В. Киселев пришел к выводу о значительном своеобразии алтайских карасукских памятников. Он отмечал более тесную их связь с андроновской культурной традицией и меньшую роль элементов, благодаря которым на Енисее сложился своеобразный карасукский комплекс (34). С. В. Киселев допускал, что на Оби осталось господствующим старое андроновское население, подвергшееся, однако, сильному воздействию с востока из Минусинской котловины (35).

Значительный вклад в дело изучения бронзового века Алтайского Приобья внес М. П. Грязнов. Он возглавлял Северо-Алтайскую экспедицию Государственного Эрмитажа и Института истории материальной культуры, работавшую в 1946, 1947 и 1949 гг. в урочище Валажные Елбаны и исследовавшую 15 памятников (БЕ I—15) от андроновской культуры до II тыс. н. э. В двух пунктах на БЕ XII и БЕ XIV было вскрыто 17 андроновских могил (36), а на памятнике БЕ IV, где М. П. Грязнов работал еще в 1925 г., он раскопал еще пять могил эпохи поздней бронзы (37). Предварительные итоги этих работ были М. П. Грязновым опубликованы (38), а затем в 1966 г. обобщены в его широко известной монографии «История древних племен Верхней Оби». В ней М. П. Грязнов подводит итог изучения эпохи развитой и поздней бронзы (андоновской и карасукской культуры). Так, публикуя все известные андроновские материалы, хранящиеся как в Эрмитаже, так и в Бийском музее (39), он подробно рассматривает инвентарь андроновских памятников, особенности погребального обряда, например, наличие специальных детских кладбищ.

Проанализировав как материалы своих раскопок на БЕ эпохе поздней бронзы, так и материалы раскопок С. М. Сергеева

в Камышенке и Змеевке, он определил культурную принадлежность этих памятников и обосновал их датировку (40). Выделив два типа керамики (гладкостенный и вороничковый), М. П. Грязнов разделил их хронологически, датировав период поздней бронзы в Барнаульско-Вийском Приобье с конца II тыс. до н. э. по VIII в. до н. э. (41). Он выделил несколько вариантов карасукской общности, в том числе Томский, Новосибирский и Верхнеобский (в последний вошли памятники Алтая). М. П. Грязнов отмечал, что культура эта развивалась на предшествовавшей андроновской основе, подчеркивая длительность существования здесь одного и того же населения. Культура Верхнеобского варианта локализовалась от Барнаула на севере до равнинной части долины Бии и Катуни на юге. В 40 км ниже по Оби от Барнаула начиналась область распространения карасукских памятников новосибирского типа (42).

Важной заслугой М. П. Грязнова явилось первое серьезное обобщение всех имевшихся на тот период материалов эпохи бронзы Алтайского Приобья. Ему впервые удалось построить схему динамичного развития культуры этой территории от андроновской эпохи до начала раннего железного века. Работа имела и ряд недостатков. Например, в ней не нашлось места миграционным процессам, в действительности имевшим в древности большое значение, практически не были рассмотрены вопросы хозяйственной деятельности населения, социальной структуры общества и др., что в значительной степени объяснялось тем небольшим материалом, которым располагал исследователь, а также неразработанностью этих вопросов для культур эпохи бронзы сопредельных территорий.

В 1952—1954 гг. в Верхнем Приобье работает экспедиция Института истории материальной культуры (ныне Института археологии РАН) под руководством М. П. Грязнова, которая обследует и частично раскапывает памятники, попавшие в зону затопления будущей Новосибирской ГЭС. В составе экспедиции работал отряд М. Н. Комаровой. В 1956 г. она публикует материалы ряда ранних памятников, в том числе и памятников эпохи бронзы с территории Алтая. Так, например, на дюнах у с. Киприно (ныне Шедьболухинский район) М. Н. Комаровой наряду с неолитической керамикой было собрано большое количество энеолитической и раннебронзовой (43).

В конце 50-х — начале 60-х гг. продолжается изучение памятников эпохи бронзы лесостепного и степного Алтая силами местных исследователей. А. П. Уманский проводит раскопки нескольких андроновских могильников, материалы которых до сих пор, к сожалению, не опубликованы. Это курганный могильник «Татарские могилки» в Степном Чумыше Целинного района, грунто-

вые могильники у с. Кытманово, где вскрыто 40 могил (44) и с. Нижняя Суетка Суевского района, где вскрыто 32 могилы, а всего учтено около 40 погребений. Об этих памятниках имеется лишь краткая сводка, опубликованная в 1967 г. Там же упоминается еще о 16 новых андроновских памятниках Алтая (45). В Кытманово А. П. Уманским была раскопана и одна могила ирменской культуры эпохи поздней бронзы (№ 17). По мнению автора раскопок, ко времени поздней бронзы в Кытманово относится еще несколько могил, а в целом эти погребения можно рассматривать как переходные от андрона к карасуку (46).

В конце 50-х — начале 60-х гг. научный сотрудник, а впоследствии директор БКМ Б. Х. Кадиков проводит интенсивные разведочные работы в низовьях рек Бии и Катунь и верховьях р. Оби. Им был обнаружен и частично исследован уникальный археологический комплекс на оз. Иткуль, находящейся на границе Зонального и Троицкого районов и состоящий более чем из 40 памятников (47). В большинстве своем это многослойные поселения. Часть памятников, также как могильник Большой Мыс (или Иткуль), поселение Липустиг Мыс и Корчажка V были полностью раскопаны Б. Х. Кадиковым, а такие как поселения Коровья Пристань I, II, III, Озерки Восточные, Шорникова Грива, Корчажка I — частично. К сожалению, Б. Х. Кадиков опубликовал лишь небольшую информацию о своих работах (48), большая часть материалов до сих пор остается неопубликованной. На озере Иткуль Б. Х. Кадиковым получены материалы энеолита и разных культур эпохи бронзы: елунинской, андроновской, корчажниковской.

Н. Л. Членова (Институт археологии РАН) продолжила в 60—70-е годы раскопки могильников Камышенка и Суртайка, начатые еще С. М. Сергеевым, и отнесенные ей к выделенной в западно-сибирской лесостепи ирменской культуре. На могильнике Камышенка она раскопала в общей сложности 49 курганов, в том числе в 1969 — 8 (49), в 1970 — 12 (50) и в 1973 — 29 (51). В 1969 г. в могильнике Суртайка Н. Л. Членова также вскрыла 1 курганов (52). Справедливо считая термин «карасукская культура» приложимым лишь к минусинской группе памятников эпохи поздней бронзы, Н. Л. Членова отнесла известные ей памятники западно-сибирской лесостепи этого времени к новой ирменской культуре, получившей свое название по поселению Ирмень-I в Новосибирской области и показала ее принципиальное отличие от карасукской. По мнению Н. Л. Членовой, корни этой культуры явно андроновские (53). Дата ирменской культуры VIII—VII вв. до н. э. была обоснована ей в специальной работе (54). В 1972 г. Н. Л. Членова опубликовала сводку известных ей на то время памятников эпохи поздней бронзы на Алтае, где они впервые рассмотрены как памятники алтайского варианта ирменской культу-

ры (55). В этой работе Н. Л. Членова поставила ряд актуальных проблем, касающихся соотношения еловской и армянской культур, своеобразия памятников предгорной полосы (типа могильников Суртайка и Березовка), значительного отличия от армянских памятников Кулундинской степи (типа Нижней Суетки и Урлапово), обнаруживающих большую близость к памятникам Казахстана, взаимоотношения культур сейминского и армянского типов на Алтае в связи с раскопками Д. Г. Савиновым могильника Осники (56). Позднее Н. Л. Членовой алтайский локальный вариант армянской культуры был разделен на два: северо-алтайский и предгорно-алтайский, а также предложено казахстанское происхождение армянской культуры (57). С большинством выводов исследователя, видимо, следует согласиться, хотя некоторые и не подтверждаются нашими материалами. Пожалуй, наибольшее возражения вызывает поздняя дата армянской культуры, предлагаемая Н. Л. Членовой. Памятники Алтая она склонна датировать даже более поздним временем, чем памятники лесостепной полосы Западной Сибири — VII—VI вв. до н. э. (58). В значительной степени эта дата опирается на опубликованный с ошибками уздечный комплект из Суртайки. Одновременность этих находок уже подвергалась сомнению (59). К сожалению, материалы раскопанного Н. Л. Членовой крупнейшего из исследованных на Алтае могильников армянской культуры — Камышенка — много лет уже остаются неопубликованными за исключением работ 1970 г. (60) и одной богатой могилы из раскопок 1973 г. (61). Основные работы Н. Л. Членовой на Алтае связаны с изучением памятников поздней бронзы, однако при раскопках того же могильника Камышенка, например, ей была исследована землянка эпохи ранней бронзы (с крохалевским типом керамики), условно названная — «курган» 51 (62).

В 1970 г. на исследуемой территории работал палеоэтнографический отряд Алтайской комплексной экспедиции Ленинградского государственного университета под руководством Д. Г. Савинова, проводивший раскопки могильника Осники в одноименном урочище в окрестностях поселка Камышенка Усть-Пристанского района. Наряду с многочисленными погребениями I—II тыс. н. э. было исследовано 8 могил эпохи поздней бронзы с богатым инвентарем (63). Здесь обнаружены бронзовые наконечники копий и дротиков, князав, ножи, долота, браслеты, височные кольца (64), кремневые и костяные наконечники стрел, костяные гарпуны, керамика, пряслице и орнаментированные костяные изделия (65). Публикуя материалы своих раскопок, Д. Г. Савинов отметил, что на Верхней Оби в нач. I тыс. до н. э. обитала группа населения, отличная от армянской и связанная с сейминско-турбинской традицией в изготовлении бронзовых изделий, долгое время сохранившейся на этой

территории (66). Материалы могильника Осники впервые позволили поставить вопрос о неоднородности материалов эпохи поздней бронзы Барнаульско-Бийского Приобья, о существовании здесь в это время самостоятельной, отличной от ирменской археологической культуры, впоследствии названной авторами настоящей статьи корчажнинской.

В 1968, 1969 и в 1971 гг. археологической экспедицией Барнаульского государственного педагогического института под руководством А. П. Уманского были проведены аварийные раскопки грунтового ирменского могильника Плотинная близ одноименной станции в Камышевском районе. Всего было исследовано 49 погребений, давших большой керамический комплекс и богатый инвентарь (67). По количеству изученных могил Плотинная занимает второе место среди ирменских могильников Алтайского приобья, уступая только Камышенке. В 1974 г. вышли две статьи, посвященные анализу бронзового инвентаря, керамической посуды и погребального обряда этого могильника (68). Точка зрения авторов статьи — А. П. Уманского и М. А. Демина на происхождение культуры поздней бронзы в лесостепном Алтае близка к точке зрения М. П. Грязнова. Так, например, они отмечают, удивительную живучесть на керамике исследованного памятника андроновской орнаментальной традиции, пишут, что прототипы отдельных форм украшений и ножей из Плотинной обнаруживаются в бронзовом инвентаре местных памятников андроновской культуры, предполагают лишь возможность влияния классического карасука на формирование культуры поздней бронзы на Алтае и т. д. (69). Относя могильник Плотинная к ирменской культуре, А. П. Уманский и М. А. Демин датируют его концом X — началом VIII вв. до н. э. (70).

Целый ряд исследователей энеолита и бронзового века Западной Сибири хотя сами непосредственно и не работали на Алтае, но так или иначе касались многих проблем этой территории в эпоху энеолита и бронзы в своих работах. Можно назвать имена В. А. Посредникова, В. И. Матюшенко, М. Ф. Косарева, А. В. Матвеева и ряд других. Так, В. А. Посредников, рассматривая в 1973 г. историю еловского населения Среднего и Верхнего Приобья, отнес к еловским и ряд памятников Барнаульско-Бийского Приобья эпохи поздней бронзы, в частности, некоторые памятники, исследованные Б. Х. Кадиковым на оз. Иткуль (71). Отмечая различия между южным (в том числе и алтайским) и северным еловским населением, В. А. Посредников объясняет это неравной степенью представленности раннееловского и андроновского компонентов на этих территориях и направлением культурных связей (72).

В 1973—1974 гг. выходит в свет монография В. И. Матющенко «Древняя история населения лесного и лесостепного Приобья (неолит и бронзовый век)» в четырех частях, в которой он обобщает все имеющиеся материалы эпохи неолита и бронзы по Верхнему и Среднему Приобью. Монография является по сути первым таким обобщением. Хронологически она охватывает период от III тыс. до н. э. и до VII в. до н. э. В работе в большей степени преобладают материалы Томско-Чулымского Приобья, а материалы Верхнего Приобья рассматриваются лишь частично. В монографии освещен широкий круг вопросов, касающихся датировки и первоначальной культуры, их происхождения и направления культурных связей, дана характеристика хозяйства, общественного устройства и идеологии населения. К сожалению, работа В. И. Матющенко при характеристике памятников Алтайского Приобья во многом осталась на уровне обобщения М. П. Грязнова, хотя и написана была спустя почти два десятка лет. По-прежнему, основными источниками были находки из могильников, либо подсымные материалы. Памятники Алтая нашли свое отражение в основном в третьей и четвертой частях работы.

В третьей части монографии — «Андроновская культура на Верхней Оби» — дается полная сводка по памятникам андроновской культуры, известных к 1972 г. на этой территории, типология всего вещевого материала, анализируется погребальной обряд и рассматриваются вопросы хронологии (73). Пожалуй, наиболее спорной в этой части является хронология андроновских памятников Верхней Оби. В. И. Матющенко допускает достаточно позднее их существование и даже сосуществование с племенами карасукской культуры (74).

Своеобразна точка зрения В. И. Матющенко на памятники эпохи поздней бронзы лесостепного Приобья, который относит их, в том числе и памятники Алтая, к выделенной им в 1974 г. еловско-ирменской культуре. Он рассматривает ее в четвертой части своей работы (75). В отличие от всех других исследователей, занимающихся проблемами эпохи поздней бронзы юга Сибири, он считал возможным объединить еловские и ирменские памятники в одну культуру с двумя хронологическими этапами: еловским и ирменским, датируя ее XII—VIII вв. до н. э. В. И. Матющенко связывает образование культуры на ее первом еловском этапе со взаимодействием самусьской и андроновской культур. На втором, ирменском этапе, по его мнению, в этом процессе определенную роль сыграли карасуцы (76). Точка зрения В. И. Матющенко об единой еловско-ирменской культуре неоднократно подвергалась в печати справедливой, на наш взгляд, критике (77). Объединяя в одно целое две различные культуры, В. И. Матющенко создал тем самым «модель» своеобразной синкретичной по сути культуры,

соединил в ней различные, порой несовместимые черты. Однако модель эта не имела под собой реального исторического содержания и в силу этого не могла быть жизненной. Так, рассматривая вопросы хозяйства в эпоху поздней бронзы в Верхнем Приобье, один из авторов и А. В. Гальченко отметили, что получилась культура со «сборной» хозяйственной деятельностью, результатом чего явилось неверное освещение вопросов социально-экономической жизни и идеологии населения (78). Можно спорить и еще с рядом положений работы В. И. Матюшенко, тем не менее, как уже отмечалось выше, она является крупным обобщением материалов эпохи энеолита и бронзы. Заслугой В. И. Матюшенко является также введение им в оборот очень важных материалов по эпохе поздней бронзы в Алтайском Приобье из раскопок Б. Х. Кадикова на оз. Иткуль. Дав в своей работе полную сводку известных ему позднебронзовых памятников, В. И. Матюшенко справедливо отметил, что часть их, отнесенных к этой эпохе Н. Л. Членовой в 1972 г., в действительности являются андроновскими (79).

Другим крупным исследователем энеолита и бронзового века Западной Сибири является Ф. М. Косарев — автор нескольких больших монографий. Важной заслугой его является обобщение всех материалов по энеолиту и бронзовому веку, в этом регионе включая и Алтайское Приобье. Он выделил широкие историко-хронологические пласты, в пределах которых убедительно обосновал датировку конкретных культур, в том числе андроновской, еловской и ирменской (80). Ф. М. Косарев выделил несколько археологических культур, в частности, еловскую. Он выявил существовавшие большой культурной общности — «андроновской», сочетающей местные и пришлые культурные традиции (81). К ней, в частности, относятся такие культуры как еловская, сузунская и корчажнинская. На широком экологическом фоне им была рассмотрена экономика древних обществ Западной Сибири, показаны тенденции и особенности ее развития, обоснована значительная роль миграций в истории народов Западной Сибири (82). Разделяя еловскую и ирменскую культуры как культурно, так и хронологически, М. Ф. Косарев датирует их, соответственно, XII (XI) — IX и X (IX) — VIII вв. до н. э. (83). Он считает, что ранний этап формирования еловской культуры — это результат взаимодействия культур гребенчато-ямочной и андроновской орнаментальной традиции. Поздний этап, по его мнению, был синхронен раннему этапу ирменской культуры, занимавшей более южные степные районы и был связан с продвижением на север трансформированного андроновского населения (84). Принесенная, по его мнению, в Верхнее Приобье и в том числе на Алтай в конце бронзового века гребенчато-ямочная орнаментация, явственно прослеживается там и в переходное время от бронзового века к железному.

М. Ф. Косарев связывал это с миграцией еловского населения на юг под давлением северных таежных групп, что в значительной степени обуславливалось ухудшением ландшафтно-климатической ситуации в Томско-Нарымском Приобье (85). Однако в то время не были опубликованы материалы местной андроновидной корчажнинской культуры. В настоящее время, когда эти материалы начали публиковаться (86), М. Ф. Косарев согласился с тем, что длительное сохранение в Барнаульско-Бийском Приобье гребенчато-ямочной орнаментации, видимо, правильнее связывать с корчажнинской культурой.

Последние годы эпохой поздней бронзы Верхнего Приобья занимается А. В. Матвеев, обобщивший материалы ирменских поселений и рассмотревший их как хозяйственно-жилой комплекс и как источник по проблемам социально-экономической истории и идеологии ирменского населения (87). Им детально разработаны вопросы ирменского домостроительства (88) и создана схема возникновения и развития ирменской культуры (89). Впервые отказавшись от неизбежного ранее статичного рассмотрения этой культуры, он намечает в ней несколько этапов. Связывая происхождение ирменской культуры с предшествовавшей ей на этой территории андроновской, А. В. Матвеев выделяет переходный андроновско-ирменский этап, названный им ордынским и датированный концом XIII — началом XII вв. до н. э. Ранний этап собственно ирменской культуры — быстровский, генетически связанный с ордынским, он датирует XII—XI вв. до н. э., обнаруживая его материалы на ряде алтайских памятников: поселеннях Заковряшино-1, Цыганкова Сопка-1, Казенная Занюка (90). Далее, по его мнению, следует собственно ирменский этап (с конца XI по конец IX вв. до н. э.) (91) и наконец, позднеирменский, относящийся уже к переходному времени от бронзы к железу. Таким образом, А. В. Матвеев предполагает, что в лесостепном Приобье на протяжении второй половины II и первой трети I тыс. до н. э. шло развитие одной группы населения, представленной памятниками андроновского, ордынского и ирменского типов (92). Ближний вывод был сделан в свое время и М. П. Грязновым (93).

Для территории Алтайского Приобья эволюционная схема А. В. Матвеева во многом не срабатывает. Так, здесь не известны так называемые «быстровские» памятники, и в то время развивается корчажнинская культура. Лишь позднее началось активное проникновение в Барнаульское Приобье ирменцев, которые вступили в контакт с корчажниками (94). Вызывает определенные возражения и дата, предложенная А. В. Матвеевым для ирменского этапа, кажущаяся несколько заниженной.

Возвращаясь к полевым исследованиям археологических памятников лесостепного и степного Алтая в эпохи энеолита и брон-

зы, отметим, что с открытием в Барнауле Алтайского государственного университета и особенно с созданием в нем в 1978 г. лаборатории археологии, этнографии и истории Алтая, а в 1988 году кафедры археологии, этнографии и источниковедения значительно возрос объем как разведочных, так и стационарных работ во многих районах края. Вследствии этого было выявлено много новых памятников рассматриваемой эпохи, часть из которых подверглась стационарным раскопкам. Особое внимание уделялось поселениям, как наименее изученной категории памятников. К настоящему времени обследованы все районы края и подготовлена археологическая карта. Результаты обследования ряда районов края опубликованы (95). Начато издание материалов к своду памятников истории и культуры отдельных районов (96). Опубликовано также много материалов исследований конкретных археологических памятников практически всех культур. За последнее время в университете прошло несколько крупных конференций археологов, среди которых хотелось бы выделить две всесоюзные по вопросам хронологии, периодизации и культурной принадлежности памятников (97). Защищены две диссертации по рассматриваемым нами проблемам: докторская Ю. Ф. Кирюшина «Энеолит, ранняя и развитая бронза Верхнего и Среднего Приобья» (98) и кандидатская А. Б. Шамшина «Эпоха поздней бронзы и переходное время в Барнаульско-Бийском Приобье» (99), издано 8 специальных сборников статей, на страницах которых введены в научный оборот материалы десятков исследованных сотрудниками кафедры и лаборатории памятников Алтая.

Ю. Ф. Кирюшиным с 1978 г. на Алтае раскопано много различных памятников, среди которых важнейшими являются грунтовые могильники у с. Елунино Павловского района, исследованные в 1978—79 гг. и относящиеся к елунинской (100) и андроновской (101) культурам; комплексе многослойных поселений на оз. Иткуль в Троицком и Зональном районах, раскопанных в 1978—1981 гг. и относящихся к энеолиту, елунинской, андроновской, корчажквинской и ирменской культурам: Костенкова Избушка, Коровья Пристань I, III, Озерки Восточные, Лявустин Мыс, Дергач (102). У с. Староалейка Топчихинского района им исследован в 1982, 1986 гг. грунтовый могильник елунинской культуры Староалейка II (103), а в Калманском районе — андроновское поселение Большой Лог-I (104). В Шелаболихинском районе у с. Быково в 1983—1984 гг. им раскопаны андроновский могильник Быково-II и ирменские поселения Быково I и III (105). Наконец, в 1985, 1986, 1990 и 1991 гг. он раскапывает ирменские поселения Цыганкова Сонка I и III и елунинский грунтовый могильник Цыганкова Сонка II в Быстринском районе (106). Ю. Ф. Кирюшин несколько раз выступил с обобщающими докладами по эпохе

энеолита и бронзы Алтая на разных конференциях (107), им выделено в лесостепном алтайском Приобье несколько новых археологических культур — большемысская эпохи энеолита, елуинская эпохи ранней бронзы и совместно с А. В. Шамшиным — корчажнинская эпохи поздней бронзы.

Много памятников исследовано в лесостепном и степном Алтае, выпускниками университета — А. В. Шамшиным, С. Ю. Лузиным, В. С. Удодовым, М. Т. Абдулганеевым — сотрудниками лаборатории археологии, а также Г. Е. Ивановым — директором средней школы в с. Черная Курья Мамонтовского района и др.

Так, А. В. Шамшиным в 1983—85 гг. раскопано армянское поселение Заковряшино-I в Крутихинском районе (108), в 1984, 1986, 1987, 1989, 1991 — комплекс памятников в окрестностях с. Фирсово Первомайского района — армянские поселения Фирсово IV, XVIII, корчажнинские поселения Фирсово XVII и XVIII и грунтовый андроновский могильник Фирсово XIV, корчажнинский могильник Фирсово I (109). В окрестностях с. Речкуново Тальменского района в 1979, 1980 и 1984 гг. им раскопано армянское поселение Речкуново-III (110) и корчажнинское поселение Речкуново-IV. Наконец, в г. Барнауле в 1983 и 1984 гг. им раскопывалось поселение корчажнинской и армянской культур — Каменная Занка (III).

С. Ю. Лузиным изучались андроновские поселения Большой Лог-I в 1986 г. (112) и Фирсово-XV в окрестностях с. Фирсово (113) в 1986, 1990 и 1991 гг. В. С. Удодовым много лет исследуются памятники развитой и поздней бронзы в степной Кулунде в Хабаровском районе, в частности, андроновское поселение Переезд, валиковое поселение Новоильинка (114) и бегазинские Кайгородка-III, Бурля-III (115). Г. Е. Ивановым раскопан ряд интересных памятников в Мамонтовском районе, в частности, армянское поселение Крестьянка IX (116). М. Т. Абдулганеевым исследован ряд памятников ранней бронзы, среди которых можно особо выделить поселение Комарово-I на р. Иткуль в Зональном районе (117), поселение Енисейское в Бийском районе (118) и ряд памятников на оз. Иткуль.

Благодаря работам 70—80-х гг. источниковая база по археологии Алтая выросла во много раз. Выделены новые археологические культуры, уточнено содержание ранее известных, поставлены и решены многие проблемы хронологии, культурной принадлежности памятников, вопросы хозяйственной деятельности и идеологии древнего населения.

А теперь хотелось бы кратко остановиться на выделенных в настоящее время культурах энеолита и бронзы в лесостепном и степном Алтае: большемысской, елуинской, андроновской, корчажнинской и армянской. Основные материалы по этим культурам представлены на рисунках (1—5).

БОЛЬШЕМЫССКАЯ КУЛЬТУРА (рис. 1)

Памятники Большемысской культуры занимают промежуточное положение между неолитическими и памятниками бронзового века и относятся к энеолиту. В большинстве это поселения: Костенкова Избушка, Коровья Пристань I, III, Комарово I, Енисейское и др. Известен один могильник — Большой мыс и отдельные захоронения. Наиболее массовый материал — керамика. Сосуды чаще остродонные, тонкостенные, тщательной выделки. Более толстостенная посуда характерна для позднего энеолита. В технике нанесения орнамента преобладают качалка, шагающая или отступающая гребенка. Реже резной техникой наносились геометрические орнаменты, особенно по венчику и шейке сосудов. Каменный инвентарь представлен шлифованными и сверленными топорами, а также теслами, ножами, наконечниками дротиков и стрел, скребками, стерженьками для рыболовных крючков и др. Характерны шлифованные ножи и комбинированные орудия. Есть костяные изделия: гарпуны, наконечники стрел. Из меди делались лезвия составных ножей, шилья.

Для погребального обряда характерно положение на спине, вытянуто, ориентация различна. Захоронения грунтовые, глубиной от 0,6 до 1,45 м, преимущественно одиночные. В могилах обилие украшений. Встречены погребения убитых людей. Антропологический тип большемысцев смешанный, сложившийся в процессе длительных контактов монголоидов и европеоидов, относящихся к средиземноморской ветви европеоидной расы. В этногенезе культуры приняли участие и афанасьевцы Горного Алтая. Прослежены летние поселения, видимо, с легкими наземными жилищами и зимние с полуземлянками. Это было обусловлено особенностями хозяйства населения, в котором преобладало скотоводство и охота. Подсобную роль играло рыболовство. В эпоху энеолита происходит своеобразный демографический взрыв, интенсивно заселяются степные и лесостепные пространства, предгорная зона Алтая. Большемысская культура формируется в результате взаимодействия местных поздне-неолитических групп населения, групп из южных и юго-западных районов Средней Азии и афанасьевцев Горного Алтая. Дата культуры — вторая половина IV—III тыс. до н. э.

ЕЛУНИНСКАЯ КУЛЬТУРА (рис. 2)

К ней относятся памятники ранней и развитой бронзы предгорно-равнинной зоны Алтая. Исследовались как поселения: Костенкова Избушка, Озерки Восточные, Коровья Пристань I—III, так и могильники — Елунинский Грунтовый I, Староалейка II, Цыганкова Совка II. Керамика представлена плоскодонными сосудами. Характерна отступающая техника орнаментации, качалка,

образующая геометрические фигуры. Каменный инвентарь представлен шлифованными орудиями: топоры, тесла, а также ножами, вкладышами, наконечниками стрел, рыболовными стерженьками. Из кости делались наконечники стрел, проколки. Бронзовые изделия разнообразны: ножи, наконечники копий и стрел, кельты. Большинство их относится к сейминско-турбинским формам. Особо интересен фигурный нож из Елунино со скульптурным изображением лошади на рукоятки. Несомненно, это изображение солнечного коня, возникновение культа которого свидетельствует об огромной роли коневодства.

Погребальный обряд представлен грунтовыми могилами, где умершие положены на левом боку в скорченном положении головой на восток или северо-восток, чаще всего перпендикулярно рекам. В головах ставился сосуд, реже встречаются другие изделия. Часто встречаются части туш домашних животных. В погребальном обряде присутствует охра и огонь. Изредко встречены группосожжения. Преобладают одиночные погребения, хотя известны парные и коллективные. Характерно большое количество могил убитых людей.

Антропологически выделяются два типа — «среднеазиатско-морской», к которому относились в основном мужские костяки, и смешанный, в котором прослежена монголоидная примесь. К этому типу относятся все женские костяки. В эпоху ранней бронзы продолжается дальнейшее проникновение населения из Средней Азии, в котором преобладали, видимо, молодые мужчины 20—30 лет, вынужденные вступать в брачные отношения с местным местным населением. Отношения пришельцев и аборигенов были не всегда мирными.

На поселениях прослежены небольшие легкие жилища, незначительно углубленные в грунт. В елуниновое время происходит дальнейшее заселение степных и лесостепных пространств Алтая. Возрастает роль скотоводства и мясной охоты, а также сетевого рыболовства. Для датировки елуниновских памятников имеют значение стратиграфические наблюдения, бронзовый инвентарь и радиоуглеродные даты. Представляется, что наиболее вероятной датой существования елуниновских памятников будет XIX—XVIII—XVI—XV вв. до н. э. Елуниновская культура складывается на основе большеимысской при участии группы европеоидного населения восточносредиземноморского типа, пришедшей из Средней Азии, а также населения из Восточного, а возможно и Северного Казахстана, носителя гребенчато-ямочной керамики. Заканчивает она свое существование в связи с расселением андроновских племен.

Основная масса памятников известна в предгорной зоне Алтая и в степной Кулунде. Насчитывается их сейчас около 100. Наиболее исследованы поселения Большой Лог I, Фирсово XV, Переезд, могильники БЕ XII, XIV, Елунино, Быково II, Фирсово XIV, Кырманово, Нижняя Суетка, Подтурнино и др.

Керамика представлена богато украшенными горшками, орнаментированными мелкозубчатым гребенчатым штампом. Композиция — геометрические фигуры (треугольники, меандры). Вторая группа — банки, украшенные рядами слочки из отпечатков крупнозубой гребенки и резных линий. Бронзовый инвентарь разнообразен: висельные топоры, тесла с уступом, кельты, топорья, княжалы, наконечники стрел, многочисленные украшения из бронзы и золота, среди которых особо характерны пластинчатые браслеты со спиральными окончаниями и серьги с растробом.

Известны как курганные, так и грунтовые могильники. Последние резко преобладают. Основной способ погребения — трупное положение, хотя изредка в погребениях взрослых известны и трупосождения. Могилы в грунтовых могильниках располагались правильными рядами. Известны специальные детские кладбища. В могилах встречаются остатки деревянной обкладки и перекрытия. В большинстве случаев умершие положены на левом боку скорченно, головой на юго-запад с отклонением. Захоронения на правом боку встречены реже, обычно в парных, коллективных могилах и погребениях взрослого с ребенком. В могильниках нередко встречены жертвенные и поминальные комплексы: следы кострищ с остатками поминальной пищи, отдельно стоящие сосуды с пищей. Антропологический тип андроновцев — европеоидный. В. П. Алексеев указывает, что, вероятно, формирование характерного для андроновского населения расового типа происходит на территории Казахстана и Алтая в доандоновское время. Все андроновские поселения располагаются в низких местах. На поселении Ляпустин Мыс встречено жилище площадью 44—45 кв. м.

Стратиграфические наблюдения на поселениях Ляпустин Мыс и Большой Лог I, а также радиоуглеродные даты позволили памятники предгорной зоны датовать более чистые федоровские комплексы, датировать XV—XIV вв. до н. э. Памятники лесостепной зоны Алтая датируются более поздним временем, видимо, XIII — рубежом XIII—XII вв. до н. э. или первой половиной XII вв. до н. э. Они имеют смешанный федоровско-алакульский облик, хотя федоровские черты и преобладают. Первая волна переселенцев, пришедшая в Верхнее Приобье была чисто федоровской, а вторая смешанной федоровско-алакульской. Они различаются хозяйством. В андроновское время происходит резкое изменение

хозяйственного типа, вызванное приходом сюда племен андроновской культуры со скотоводческим типом хозяйства. Отчетливо прослеживается различная направленность отдельных отраслей хозяйства. Для раннеандроновских памятников Алтая типична молочная направленность скотоводческого хозяйства, в стаде резко преобладает крупный рогатый скот. Для памятников позднего этапа прослеживается увеличение мясной направленности, связанное со значительным увеличением доли лошади и овцы в стаде. Возможно, это было связано не только с появлением других групп населения, но и с каким-то изменением природной среды. Андроновские памятники Алтая можно выделить в верхнеобский вариант федоровской культуры. Это было предложено в свое время М. Ф. Косаревым.

КОРЧАЖКИНСКАЯ КУЛЬТУРА (рис. 4)

Ее памятники локализируются в Барнаульско-Бийском Приобье, довольно узкой полосой по Оби и в устьях ее притоков, а также на проточных озерах обязательно рядом с лесом. Сейчас известно около 40 памятников, среди которых наиболее исследованы поселения Костенкова Избушка, Корчажка V (по которому культура получила свое название), Фирсово XVII и XVIII, Казенная Займка, Речуково IV и могильник Осники.

Основной инвентарь — керамика, разделенная авторами настоящей статьи на два типа: фирсовский и иткульский. Для более раннего фирсовского характерна гребенчатая орнаментация и сплошное заполнение стенки сосуда. Отпечатки гребенки образуют ряды елочек, сетки, зигзага и треугольников. Для иткульского типа наблюдается постепенный переход от гребенчатого штампа к гладкому, который постепенно становится преобладающим. Бронзовый инвентарь составляют наконечники копий, дротиков и стрел, книжалы, ножи, долота, пицля, рыболовные крючки и украшения, среди которых встречаются браслеты, кольца, двойные бляшки, серьги, пронизки. Из кости сделаны наконечники стрел, гарпуны, накладки лука, псалмы, из камня — наконечники стрел, топчала, из глины — приелыца и фишки.

Могильники грунтовые. Выделяются скорченные одиночные погребения на левом боку, головой на юго-запад и вторичные погребения, длительное время, видимо, остававшиеся открытыми. Наличие двух типов погребального обряда скорее всего свидетельствует о сложном образовании корчажкинской культуры, ее многокомпонентности. Выделяются сезонные поселения со следами наземных жилищ и долговременные с жилищами типа полуземлянок площадью около 30 кв. м с длинными коридорообразными выходами. Хозяйство характеризуется сочетанием скотоводст-

ва, охоты и рыболовства. Фирсовский этап укладывается в рамки XII—XI вв. до н. э., возможно, частично, X в. до н. э., иткульский — X—IX вв. до н. э., заходя в первую половину VIII в. до н. э. Культура формируется в результате взаимодействия местных елундских и пришлых андроновских племен, а также населения с гребенчато-ямочной орнаментацией керамики.

ИРМЕНСКАЯ КУЛЬТУРА (рис. 5)

На Алтае известны десятки памятников, но наиболее исследованы поселения Цыганкова Сопка 1, Выхово 3, Закопрянно 1, Речкуново 3, Фирсово 4 и 18, Казенная Залма, Крестьянка 9, мосильники Камышенка, Плотинная и Ближние Елбазы 4. Большинство поселений тяготеет к Обской пойме, располагаясь на террасах Оби и ее притоков, либо на грядах дюн в пойме.

Многочисленная керамика делится на 4 типа: крупные горшковидные сосуды, горшки, кувшинообразные сосуды и чаши. На всей посуде обычно в верхней части сосудов резным орнаментом нанесены геометрические узоры: треугольники, ромбы, зигзаги. Бронзовый инвентарь представлен ножками, кельтами, булавами, шильями. Украшения делались из бронзы, золота, серебра. Это серьги, браслеты, диадемы, гривны, кольца, провнячки, бусы и др. Из кости были наконечники стрел, проколки; из камня — бусы, оселки, зернотерки, отбойники, грузила.

Исследовано более 140 погребений в курганах и грунтовых могильниках. В основном это скорченные погребения за правым боком, головой на юг, с отклонениями к западу и востоку, реже — вторичные захоронения и единично — группосожжения. В погребениях встречены деревянные обкладки и перекрытия, проследовали следы огня. Известны парные и коллективные захоронения. Обнаружены летние и зимние поселения. На последних встречены кольники мощностью до 1,5 м. Жилища площадью от 20 до 60—80 кв. м углублены в материк на 0,4—0,6 м. В хозяйстве ирменская ведущую роль играло скотоводство, подсобную — земледелие и охота. Для датировки используется стратиграфия, бронзовый инвентарь и радиоуглеродные даты. В целом культура датируется X—IX вв. до н. э., заходя в первую половину VIII в. до н. э. Она существует одновременно с хорражкиской (на ее иткульском этапе), занимая совершенно иную экологическую нишу. В ее происхождении приняли участие племена бегазы-данлыбаевской культуры, заселявшие степные районы юго-западной Кудунды в конце II тыс. до н. э.

ПРИМЕЧАНИЯ

1. Карюшкин Ю. Ф. Охрана и исследование археологических памятников Алтая // Охрана и использование археологических памятников Алтая: конф. тез. докл. — Барнаул, 1990. С. 3—5; Шамшин А. В. Археологические памятники Алтая: на востоке и охрана // Вестник Алтайской краевой краеведческой ассоциации. № 1. — Барнаул, 1990. С. 34—36.
2. Уманский А. П. Итоги археологических исследований на территории Алтайского края за 50 лет Советской власти // Известия Алтайского отдела Географического общества СССР — Барнаул, 1966. Вып. 10. С. 84—98.
3. Демин М. А. История археологического изучения Алтая (дооктябрьский период): Автореф. дис. канд. ист. наук. — Новосибирск, 1981. 22 с.; Демин М. А. Первооткрыватели древностей. — Барнаул, 1989. 120 с.
4. История Алтая. Учебное пособие. — Барнаул, 1983. Ч. 1. С. 4—62; Очерк истории Алтайского края. — Барнаул, 1987. С. 9—37.
5. Демин М. А. Первооткрыватели. С. 42—43.
6. Там же. С. 63.
7. Демин М. А. Археологические исследования Н. С. Гуджика на Алтае // Известия СО АН СССР. — Серия общественных наук. — Новосибирск, 1978. № 6. Вып. 2. С. 129.
8. Там же. С. 129—130.
9. Там же. С. 130.
10. Грязнов М. П. История древних племен Верхней Оби // МИА. 1906. № 48. С. 28.
11. Михайлов В. П. Предварительное сообщение об археологических раскопках городища и кургана у дер. Большая Речка // Тр. ТГУ. — Томск, 1917. Вып. I. XVI. С. 8.
12. Ляшвин Б. И. История исследования алтайского пазовалита // Археология и этнография Алтая. — Барнаул, 1982. С. 3—4.
13. Уманский А. П. Итоги археологических исследований. С. 90.
14. Там же. С. 86.
15. Грязнов М. П. История древних племен. С. 6.
16. Грязнов М. П. Древние культуры Алтая // Материалы по изучению Сибири. — Новосибирск, 1930. Вып. 2. С. 5, рис. 29—30.
17. Грязнов М. П. История древних племен. С. 26—27.
18. Там же. С. 30.
19. Грязнов М. П. Древние культуры. С. 5—7.
20. Там же. С. 5.
21. Там же. С. 5, рис. 15—30.
22. Там же. С. 6.
23. Грязнов М. П. История древних племен. С. 44.
24. Там же. С. 17.
25. Киселев С. В. Древняя история Южной Сибири. // МИА. № 9, 1949. С. 52—54, 88—92.
26. Грязнов М. П. История древних племен. С. 16—17, 19 (рис. 2), 30—31 (рис. 8).
27. Часова Н. Л. Андроновские и ирменские погребения могильника Змеяка (Северный Алтай) // КСИА. — М., 1976. Вып. 147. С. 76—83.
28. Сергеев С. М. Карасукский этап древней бронзы в верхнем течении реки Оби (на правах рукописи) // Архив БКМ. ДО. Ф. 2. Д. 26; Киселев С. В. Древняя история Южной Сибири. — М., 1951. С. 151—156, 181; Грязнов М. П. История древних племен. С. 30—31.
29. Сергеев С. М. Карасукский этап. Л. 12—13; Сергеев С. М. Отчет о раскопках курганного могильника у с. Суртайского за 1934 г. // Архив БКМ. ДО. Ф. 2. Д. 18; Часова Н. Л. Суртайка — могильник карасукской эпохи в предгорьях Алтая // КСИА. — М., 1973. Вып. 134. С. 114—115.

30. Сергеев С. М. Андроновский этап древней бронзовой культуры в верховьях Оби (на правах рукописи) // Архив БКМ. ДО. Ф. 2. Д. 25; Сергеев С. М. Карасунский этап.
31. Кытласи С. В. Древняя история... 1949, С. 36.
32. Там же. С. 52—54.
33. Кытласи С. В. Древняя история... 1951, С. 150—159.
34. Там же. С. 156.
35. Там же. С. 150, 156.
36. Грязнов М. П. История древних племен... С. 14—25.
37. Там же. С. 26—43.
38. Грязнов М. П. Археологические исследования территорий одного древнего поселения (раскопки Северо-Алтайской энцефалиды в 1949 году) // КСННМК. — М., 1951. Вып. XI. С. 105—113; Грязнов М. П. Некоторые итоги трехлетних археологических работ на Верхней Оби // КСННМК. — М., 1952. Вып. XLVIII. С. 93—102.
39. Грязнов М. П. История древних племен... С. 14—25.
40. Там же. С. 31—43.
41. Там же. С. 32—35.
42. Там же. С. 39—41.
43. Комарова М. Н. Неолит Верхнего Приобья // КСННМК. Вып. 64. 1956. С. 93—103.
44. Уманский А. П. Отчет об археологических работах в Алтайском крае (1960—1961 гг.). — Барнаул, 1963 // Архив ИА РАН, Ф. 1. № 2777, 2777 а.
45. Уманский А. П. Новые памятники андроновской культуры на Алтае // ИЛАН, Вып. 1. — Кемерово, 1967, С. 90—100.
46. Уманский А. П. Археологические памятники долины р. Чумыш // Известия Алтайского отдела Географического общества СССР. — Барнаул, 1965. Вып. 5. С. 212.
47. Кирюшин Ю. Ф., Каджон Б. Х. Итоги исследований археологических памятников на озере Иткуль // Барнаулу 250 лет: Тез. докл. и сообщений к науч. конф. — Барнаул, 1983, С. 59—61.
48. Каджон Б. Х. Итоги археологических разведок Бийского музея // Некоторые вопросы древней истории Западной Сибири. — Томск, 1959. С. 18—19.
49. Членова Н. Л. Раскопки на Северном Алтае // АО, 1970. — М., 1970, С. 200.
50. Членова Н. Л. Раскопки на Северном Алтае // АО, 1970. — М., 1971. С. 212.
51. Членова Н. Л. Раскопки на Северном Алтае // АО, 1973. — М., 1974. С. 233.
52. Членова Н. Л. Раскопки... 1970, С. 200.
53. Членова Н. Л. О культурах бронзового и южной ленточной зоны Западной Сибири // СА, 1955. Вып. XXIII. С. 50—56.
54. Членова Н. Л. Датировка ирменской культуры // Проблемы хронологии и культурной принадлежности археологических памятников Западной Сибири. — Томск, 1970. С. 133—149.
55. Членова Н. Л. Итоги и проблемы изучения карасунской эпохи в Алтайском крае // Археология и краеведение Алтая: Тез. докл. к конф. — Барнаул, 1972. С. 26—29.
56. Там же. С. 28—29.
57. Членова Н. Л. Ирменская культура и ее дональные варианты // Происхождение аборигенов Сибири и их языков. — Томск, 1973. С. 209.
58. Членова Н. Л. Датировка... С. 145.
59. Бородаев В. Б. Найдены на Зырянском и его окрестностях, опубликованные в археологическом атласе 1877 г. // Охрана и исследование памятников истории горного дела и камерного искусства Алтайского края: Тез. докл. к конф. — Барнаул, 1986. С. 96—98.

60. Членов Н. Л. Раскопки могильника Камышенка на Северном Алтае в 1970 г. // Из истории Сибири. — Томск, 1974. Вып. 15. С. 112—119.
61. Членов Н. Л. Ирменское погребение с богатым инвентарем // КСИА — М., 1981. Вып. 167. С. 100—108.
62. Абдулганес М. Т. Керамика эпохи ранней бронзы с Алтая // Алтай и эпоха камня и раннего металла. — Барнаул, 1985. С. 122.
63. Савинов Д. Г. Осинковский могильник эпохи бронзы на Северном Алтае // АО. 1970. — М., 1971. С. 220.
64. Савинов Д. Г. Осинковский могильник эпохи бронзы на Северном Алтае // Первобытная археология Сибири. — А., 1975. Вып. 2. 1—16.
65. Там же. Вып. 3. 1—19.
66. Там же. С. 99.
67. Уманский А. П. Могильник карасукского времени у ст. Платинная по свайным раскопкам 1968 г. // Археология и краеведение Алтая: Тез. докл. к конф. — Барнаул, 1972. С. 22—26.
68. Уманский А. П., Демин М. А. Керамика карасукского могильника у ст. Платинная // Некоторые вопросы истории СССР. — Барнаул, 1974. С. 3—18.
69. Уманский А. П., Демин М. А. Бронзовый инвентарь могильника эпохи поздней бронзы у станции Платинная // Вопросы истории СССР. — Барнаул, 1974. С. 3—14.
70. Уманский А. П., Демин М. А. Керамика карасукского могильника... С. 9, 15.
71. Там же. С. 16.
71. Посредников В. А. История еловского населения Среднего и Верхнего Приобья / эпоха поздней бронзы: Автореф. дис. канд. ист. наук. — М., 1973. С. 2.
72. Там же, с. 25—26.
73. Матюшенко В. И. Древняя история населения лесного и лесостепного Приобья (неолит и бронзовый век). — Андронопольская культура на Верхней Оби // Из истории Сибири. — Томск, 1973. Ч. III. Вып. II. 117 с.
74. Там же. С. 42.
75. Матюшенко В. И. Древняя история лесного и лесостепного Приобья (неолит и бронзовый век). — Еловско-ирменская культура // Из истории Сибири. — Томск, 1974. Ч. IV. Вып. 12. 196 с.
76. Там же. С. 158.
77. См. например: Косарев М. Ф. Бронзовый век Западной Сибири. — М., 1981. С. 180.
78. Гальченко А. В., Кирюшин Ю. Ф. К вопросу о типах хозяйства в эпоху поздней бронзы в лесостепном Верхнем Приобье // Скифская эпоха Алтая. Тез. докл. к конф. — Барнаул, 1986. С. 97.
79. Матюшенко В. И. Древняя история... Вып. 12. С. 17.
80. Косарев М. Ф. Бронзовый век... С. 180.
81. Там же. С. 112.
82. Косарев М. Ф. Западная Сибирь в древности. — М., 1984. С. 165—179; Косарев М. Ф. Миграции и переходные историко-археологические эпохи // Смена культур и миграции в Западной Сибири. — Томск, 1987. — С. 4—6.
83. Косарев М. Ф. Бронзовый век... С. 162, 180.
84. Там же. С. 160—162.
85. Косарев М. Ф. Древние культуры Томско-Нарымского Приобья. — М., 1974. С. 112.
86. Кирюшин Ю. Ф., Шамши А. Б. Корняжикская культура лесостепного Алтайского Приобья // Археологические исследования на Алтае. — Барнаул, 1987. С. 137—158.
87. Матюшенко В. И. Ирменские поселения лесостепного Приобья: Автореф. дисс. канд. ист. наук. — Новосибирск, 1985. 21 с.

88. Матвеев А. В., Сидорен Е. А. Ирменские поселения лесостепного Приобья // Западная Сибирь в древности и средневековье. — Тюмень, 1985. С. 29—54.
89. Матвеев А. В. Ирменские поселения лесостепного Приобья... С. 14—19; Матвеев А. В. Некоторые итоги и проблемы изучения ирменской культуры // СЛ. 1986. № 2. С. 56—69.
90. Матвеев А. В. Некоторые итоги... С. 38—59, 62.
91. Там же. С. 52—64.
92. Там же. С. 66—67.
93. Грязнов М. П. История древних племен... С. 72.
94. Кирюшин Ю. Ф., Шамшин А. Б. Корчажнинская культура... С. 155.
95. Шамшин А. Б. К археологической карте Пригубиинья // Древняя история. Алтай. — Барнаул, 1980. С. 52—66; Бородаев В. Б., Кузгуров А. Л. Новые материалы к археологической карте Барнаульского Приобья // Древняя история Алтай. — Барнаул, 1980. С. 73—92; Бородаев В. Б., Кирюшин Ю. Ф., Кузгуров А. Л. Археологические памятники на территории Барнаула // Памятники истории и культуры Барнаула. — Барнаул, 1983. С. 7—30; Иванов Г. Е. К археологической карте верховья рек Каямы и Барнаулки // Археология и этнография Алтая. — Барнаул, 1982. С. 24—32; Кирюшин Ю. Ф., Клячкин Г. А. Памятники неолита и бронзы юго-западного Алтая // Алтай в эпоху камня и раннего металла. — Барнаул, 1983. С. 73—117 и др.
96. Памятники истории и культуры северо-западного Алтая (Методические материалы и обсуждение вида памятников). — Барнаул, 1990. 132 с.
97. Хронология и культурная принадлежность памятников каменного и бронзового веков Южной Сибири: Тез. докл. — Барнаул, 1988. 178 с. Проблемы хронологии и периодизации археологических памятников Южной Сибири: Кн. ф. Тез. докл. — Барнаул, 1991. 169 с.
98. Кирюшин Ю. Ф. Звонит, разлит и развитая бронза Верхнего и Среднего Приобья: Автореф. дис. — докт. ист. наук. — Новосибирск, 1985. 35 с.
99. Шамшин А. Б. Эпоха поздней бронзы и переходное время в Барнаульско-Бийском Приобье: Автореф. дис. — канд. ист. наук. Кемерово, 1988. 16 с.
100. Кирюшин Ю. Ф. Новые могильники ранней бронзы на Верхней Оби // Археологические исследования на Алтае. — Барнаул, 1987. С. 100—125.
101. Кирюшин Ю. Ф. Новые могильники истронновской культуры у с. Егузино // Древняя история Алтая. — Барнаул, 1980. С. 66—72.
102. Кирюшин Ю. Ф., Кадников Б. X. Итоги исследований...
103. Кирюшин Ю. Ф. Новые могильники ранней бронзы...
104. Кирюшин Ю. Ф., Бородаев В. Б. Работы в лесостепной зоне Алтая // АО 1982. — М., 1984. С. 205—206.
105. Кирюшин Ю. Ф. Работы в лесостепном Алтае // АО 1983. — М., 1985. С. 206—207.
106. Кирюшин Ю. Ф. Новые могильники ранней бронзы...
107. Кирюшин Ю. Ф. О культурах бронзового века в лесостепном Алтае // Сибирь в прошлом, настоящем и будущем: Тез. докл. и сообщ. всесоюз. науч. конф. — Новосибирск, 1981. Вып. III. С. 51—54; Кирюшин Ю. Ф. Итоги и перспективы научения памятников неолита и бронзы Алтая // Проблемы древних культур Сибири. — Новосибирск, 1985. С. 46—53; Кирюшин Ю. Ф. Периодизация культур неолита и бронзы Верхнего и Среднего Приобья // Хронология и культурная принадлежность... С. 59—83; Кирюшин Ю. Ф. Проблемы хронологии памятников энеолита в бронзы Южной Сибири // Проблемы хронологии и периодизации... С. 43—47.
108. Шамшин А. Б. Зеновариново-1 — последние эпохи поздней бронзы на Обском море // Проблемы хронологии в археологии и истории. — Барнаул, 1991. С. 135—147.
109. Шамшин А. Б. Работы в Алтайском Приобье // АО 1984. — М., 1986. С. 207.

110. Шамшин А. Б. Режуньин III — новый памятник эпохи поздней бронзы Верхнего Приобья // Алтай в эпоху камня и раннего металла. — Барнаул, 1986. С. 129—147.

111. Шамшин А. Б. Новые памятники эпохи поздней бронзы и переходного времени в Барнаульско-Бийском Приобье // Исследования памятников древних культур Сибири и Дальнего Востока. — Новосибирск, 1982. С. 38—40.

112. Кирюшин Ю. Ф., Лузин С. Ю. Поселение Большой Лог I — новый памятник андроновской культуры Верхнего Приобья // Проблемы археологии и этнографии Южной Сибири. — Барнаул, 1990. С. 42—56.

113. Лузин С. Ю. Разведочные работы на поселении Фирсова XV // Охрана и использование археологических памятников Алтай: конф. тез. докл. — Барнаул, 1990. С. 46—49.

114. Кирюшин Ю. Ф., Иванова Г. Е., Удодов В. С. Новые материалы эпохи поздней бронзы степного Алтая // Проблемы археологии и этнографии Южной Сибири. — Барнаул, 1990. С. 104—128.

115. Удодов В. С. О роли богемно-дактылийского компонента в этнокультурных процессах эпохи поздней бронзы Западной Сибири // Проблемы хронологии и археологии в истории. — Барнаул, 1991. С. 84—92.

116. Иванова Г. Е. Поселение Крестьянское-9 — памятник финальной бронзы степного Алтая // Проблемы археологии и этнографии Южной Сибири. — Барнаул, 1990. С. 86—103.

117. Абдулганеев М. Т. Поселение Комарово I — новый памятник эпохи раннего металла // Археологические исследования на Алтае. — Барнаул, 1987. С. 67—80.

118. Абдулганеев М. Т. Керамика эпохи ранней бронзы.

Иллюстрации

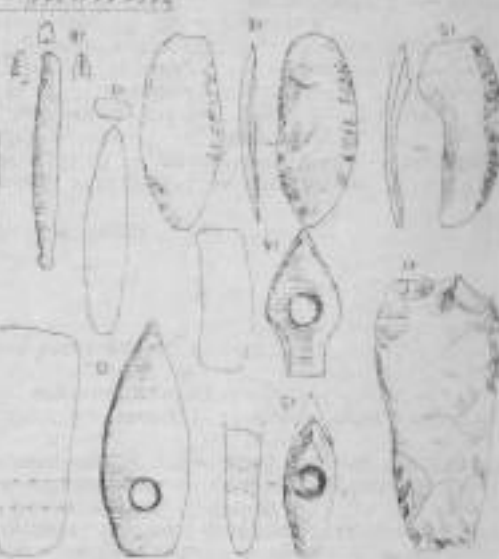
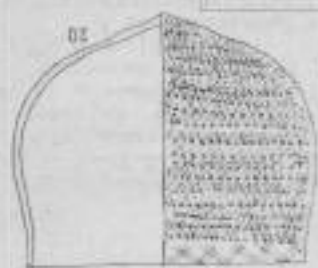
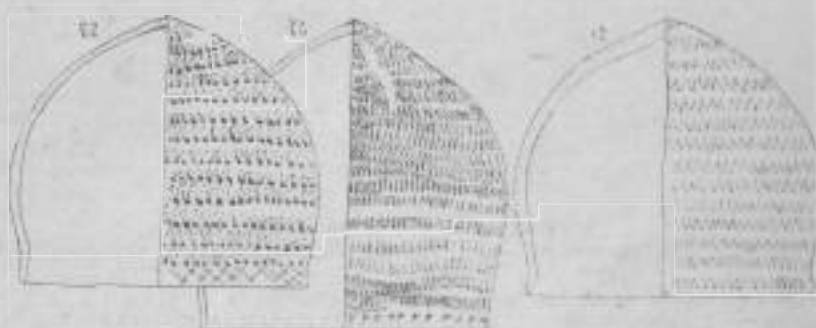
Рис. 1. Большинствояная энеолитическая культура. 1 — погребение; 2 — жилище; 3—5 — 7—17 — каменный инвентарь; 6 — украшения; 19—21 — керамика.

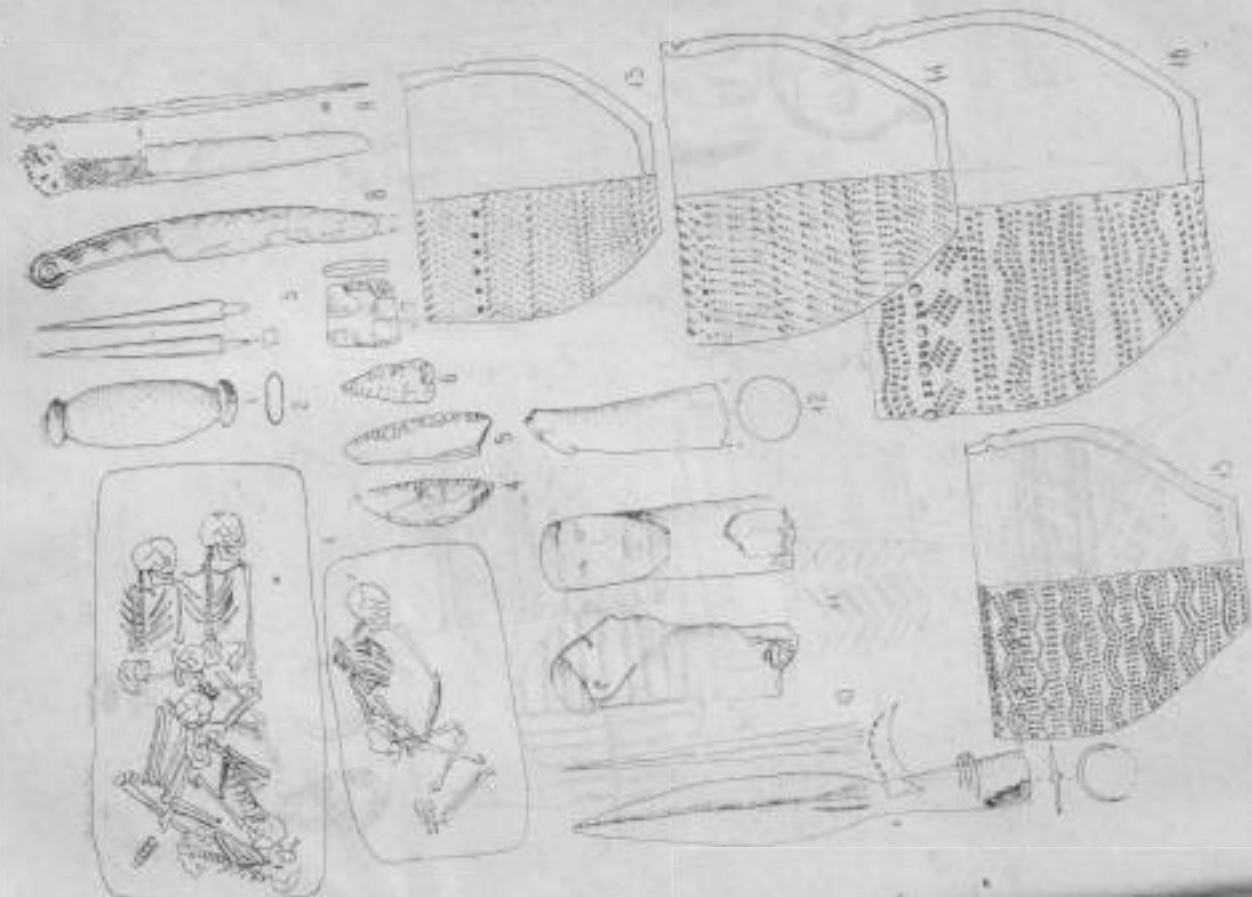
Рис. 2. Елунинская культура ранней бронзы. 1 — погребение; 2, 4—7 — каменный инвентарь; 6 — костяной наконечник стрелы; 8—10 — бронзовый инвентарь; 11 — каменная скульптура; 12 — каменный жезл; 13—16 — керамика.

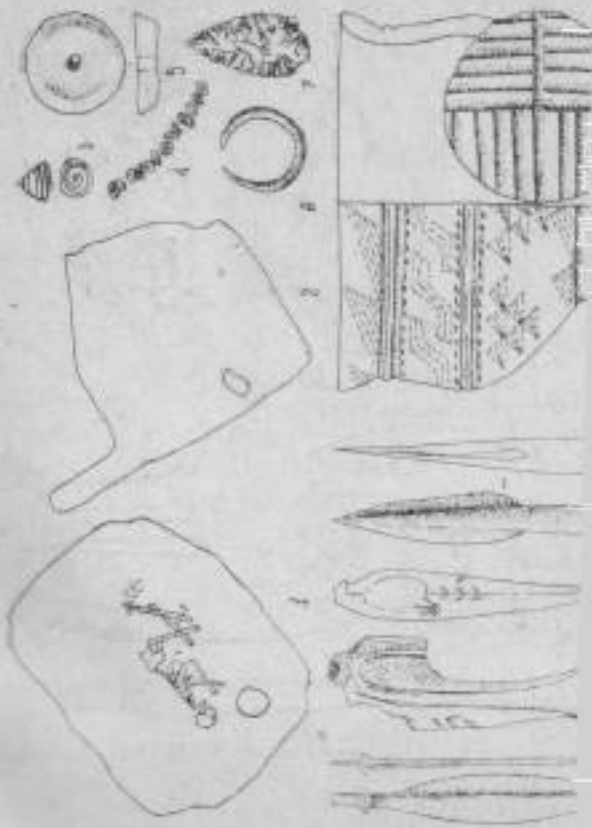
Рис. 3. Андроновская культура развитой бронзы. 1 — погребение; 2 — жилище; 3, 4, 6, 8—10, 12—16 — бронзовый инвентарь; 5 — костяное пряслице; 7, 11 — каменный инвентарь; 17—22 — керамика.

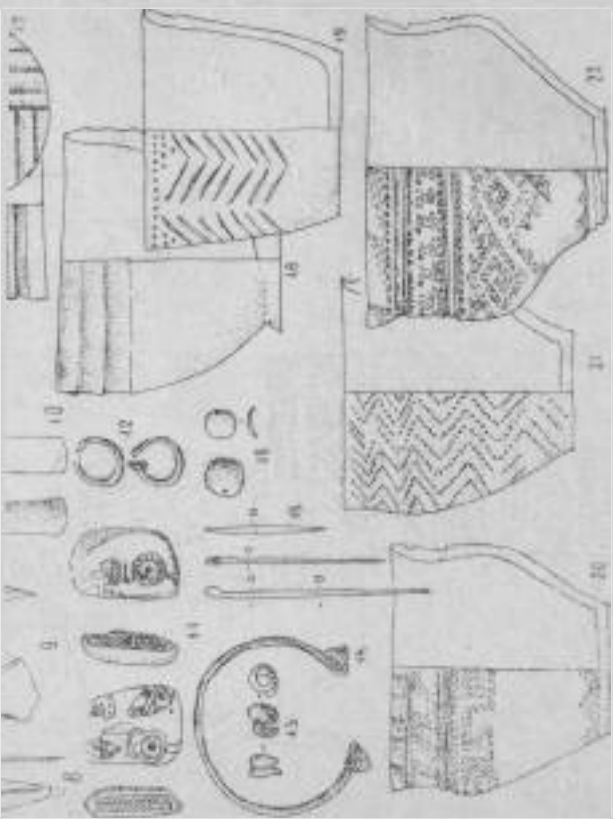
Рис. 4. Корчанкинская культура поздней бронзы. 1 — погребение; 2 — жилище; 3—5, 7, 8, 12—15 — бронзовый инвентарь; 6, 9, 11, 16 — костяной инвентарь; 17—24 — керамика.

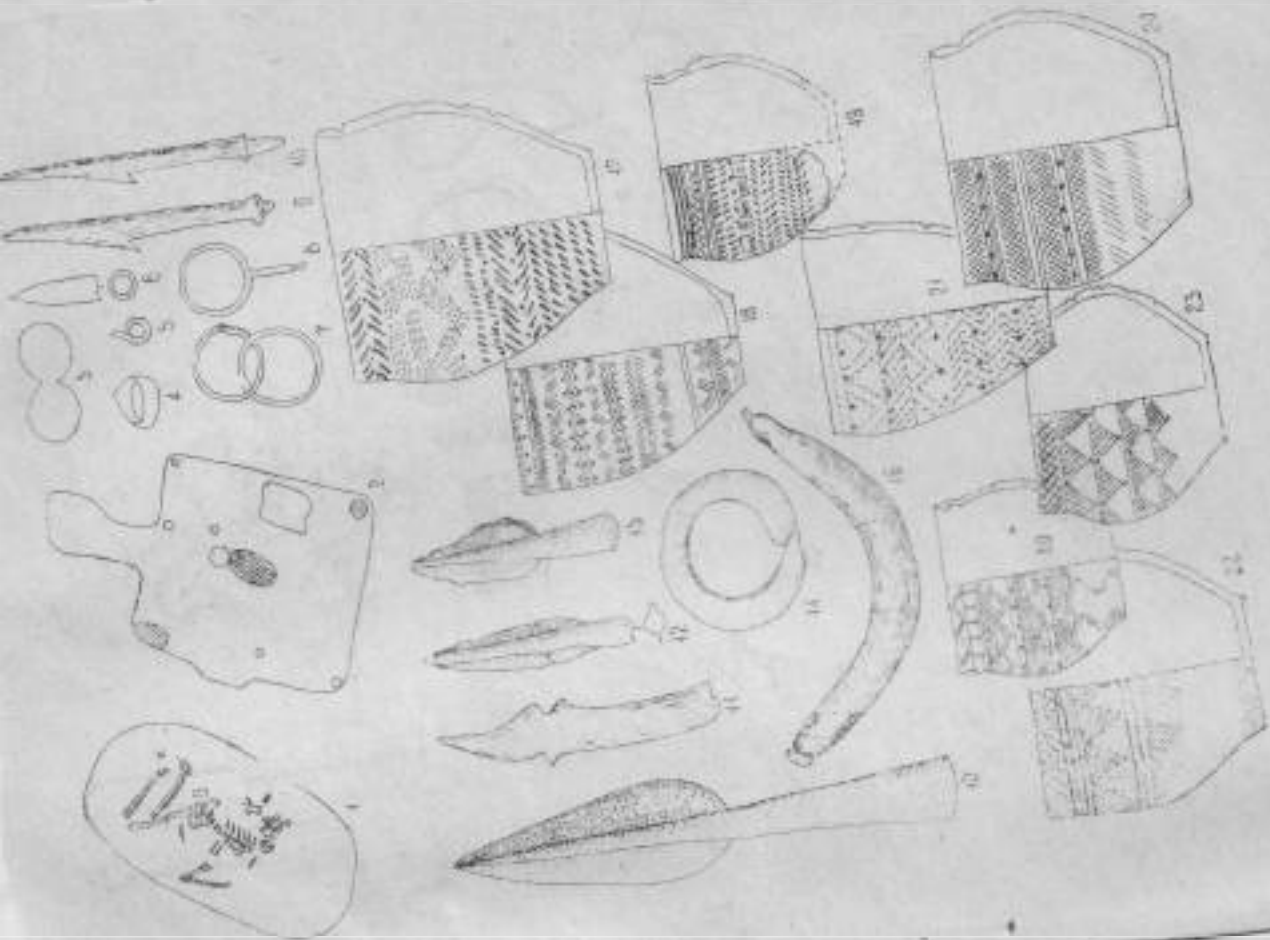
Рис. 5. Ирвинская культура поздней бронзы. 1 — погребение; 2—13 — бронзовый инвентарь; 14—16 — керамика.

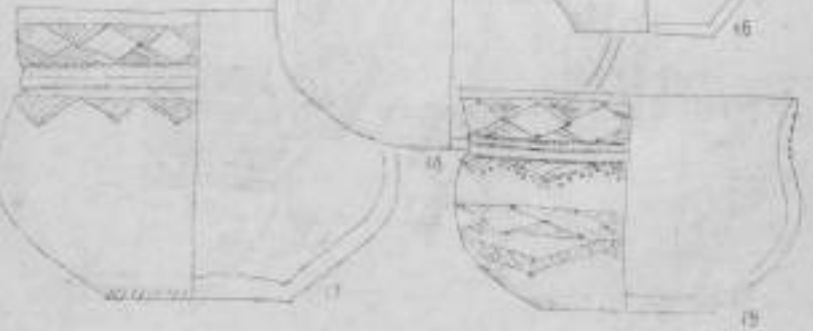
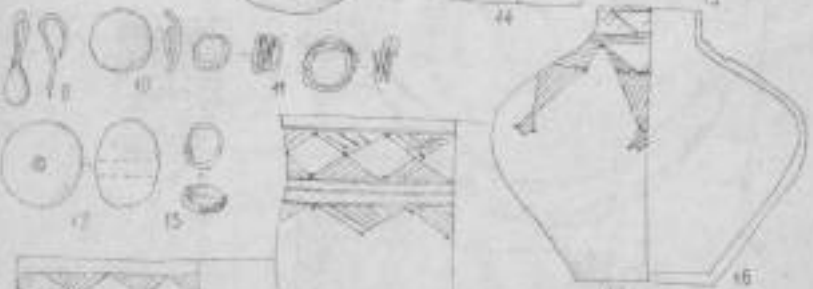
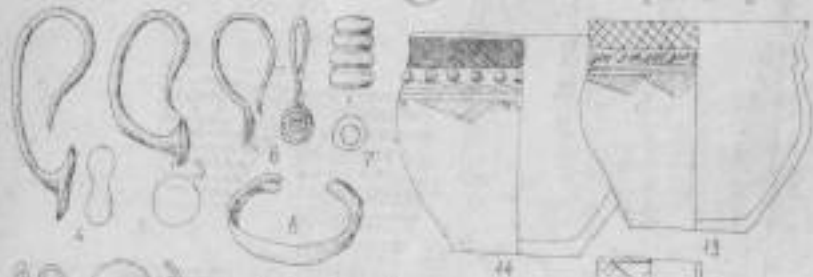












СВЕДЕНИЯ ОБ АВТОРАХ

Басаргина Н. В. — студентка АГУ.

Бородавкин А. П. — д. и. н., профессор АГУ.

Гальских Е. В. — аспирантка АГУ.

Гришаев В. Ф. — краевед, член совета писателей, член координационного Совета краевой краеведческой ассоциации.

Иванченко Н. В. — к. и. н. доцент АГУ.

Кослицын В. Н. — краевед (Барнаул).

Кирюшина Ю. Ф. — д. и. н., профессор АГУ, председатель Краевого Совета ВООПиК.

Кушуров А. Л. — к. и. н., с. н. с. АГУ.

Мадиевский Л. В. — д. и. н., редактор Алтайского кн. изд-ва.

Никулина И. Н. — к. и. н. доцент АПИ им. И. И. Ползунова.

Сергеев А. Д. — к. и. н., краевед, председатель координационного Совета Алтайской краевой краеведческой ассоциации.

Скубневский В. А. — д. и. н., доцент АГУ, редактор координационного Совета Алтайской краевой краеведческой ассоциации.

Старцев А. В. — к. и. н., доцент АГИК, член координационного Совета Алтайской краевой краеведческой ассоциации.

Степанская Т. М. — к. и. н., доцент АГУ, член координационного Совета Алтайской краевой краеведческой ассоциации.

Уманский А. П. — д. и. н., профессор БГУИИ.

Хрюмова Н. Ю. — к. и. н., доцент АГУ.

Шамшин А. Б. — к. и. н., с. н. с. АГУ, зам. председателя координационного Совета Алтайской краевой краеведческой ассоциации.

Щеглова Т. К. — к. и. н., ст. преподаватель БГУИИ.

Ямнова И. А. — аспирантка Новосибирского государственного университета.

СОДЕРЖАНИЕ

ИЗ ИСТОРИИ НАСЕЛЕННЫХ ПУНККТОВ АЛТАЯ	
Басаргина Н. В. Улаха во второй половине XIX века	4
СТРАНИЦЫ ИСТОРИИ	
Иванченко Н. В. Кедровый промысел на Алтае	11
Бородавкин А. П., Крапова Ю. Ю. К вопросу о культурно-просветительской деятельности архимандрита Мазарика (М. Я. Глухирева) — идеолога и основателя Алтайской духовной миссии	14
Кислицын В. Н. Алтайская духовная миссия и ее роль в колонизации Горного Алтая	21
Гришаев В. Ф. «Театральный дом» в Барнауле	29
Гришаев В. Ф. «Сибирский рассвет»	35
Щеглова Т. К. Потребуется купить для доставки заводов	42
ИЗ ИСТОРИИ ПРЕДПРИНИМАТЕЛЬСТВА	
Старцев А. В. «Чтобы облагодетельна Вас в Россия.» (К биографии А. Д. Васенева)	56
Скубаевский В. А. Первый солодовый завод России	57
Гальских Е. В. Из истории текстильной торговли на Алтае во второй половине XIX века	74
ИСТОРИЧЕСКИЙ АРХИВ	
Уманский А. П. Подлинный акт Петра Великого о списке беглых	88
Брем А. Путешествие по Алтаю. Отрывок из дневника. Предисловие и перевод с немецкого Малюковского Л. В.	97
Якумова И. А. Ответ на программу Вольного экономического общества для собрания сведений о сельской поземельной общине из Алтайского горного округа (1878—1879 гг.)	127
ИССЛЕДОВАТЕЛИ АЛТАЯ	
Сергеев А. Д. Возвращение на Родину	137
Вискулина Н. Н. П. А. Голубев на Алтае	174
Кунгуров А. Л. Сергей Михайлович Сергеев	177
ПАМЯТНИКИ АЛТАЯ	
Степанская Т. М. Босовладенская церковь города Канья-на-Оби	186
КРАЕВЕДЕНИЕ И АРХЕОЛОГИЯ	
Кирюшин Ю. Ф., Шамакин А. Б. Итоги археологического изучения памятников энеолита и бронзового века лесостепного и степного Алтая	194
СВЕДЕНИЯ ОБ АВТОРАХ	224

АЛТАЙСКИЙ СБОРНИК
ВЫП. XV. БАРНАУЛ. 1992

Сдано в набор 6. 04. 1992 г. Подписано к печати 3.05. 1992 г.
Формат 80x84 1/16. Бумага белая оберточная. Печать высокая.
Объем 14,126 и. л. Тираж 2500 экз. Заказ 1035. Цена договорная.

Томская типография Комитета администрации
Алтайского края по печати и информации
658070, Тоцкая, ул. Куйбышева, № 1.



40385210024899

V
BSPU