

Министерство общего и профессионального  
образования Российской Федерации  
Алтайский государственный университет

---

Научно-производственный Центр  
по сохранению историко-культурного наследия  
Комитета Администрации Алтайского края  
по культуре и туризму

**Сохранение и изучение  
культурного наследия  
Алтайского края**

Материалы  
научно-практической конференции  
Выпуск VIII



Издательство  
Алтайского государственного университета  
Барнаул 1997

произведениями высокого архитектурно-строительного искусства»  
Ю.Половников, 1977, с. 93].

В.В. Григоричев

## Влияние культуры переселенцев на формирование планировки и застройки с. Ельцовка Усть-Калманского района

Территория Усть-Калманского района являлась в кон. XIX — нач. XX в. зоной культурного контакта сибиряков-старожилов и переселенцев из Европейской части России и Украины. Взаимодействие и взаимовлияние присущих им культурных традиций отразилось практически на всех сферах жизни, проявилось как в материальной, так и в духовной культуре населения. Полевое обследование сохранившихся образцов крестьянской архитектуры кон. XIX — нач. XX вв., а также реконструкция планировки поселений данного периода показали, что наиболее быстро результаты этого процесса проявились в формировании таковых, особенно во вновь возникших поселениях. Ярким примером последних, на наш взгляд, является с. Ельцовка Усть-Калманского района, полевое обследование которой было проведено автором в составе историко-этнографической экспедиции ННЦ «Наследие» и ЛИК ВГПУ в июле 1995 г. В ходе работы на основании устных исторических источников была реконструирована планировка села по состоянию на 1912–1920 гг., выделены этапы ее формирования, а также описаны несколько образцов крестьянской архитектуры этого периода.

Село Ельцовка расположено в центральной части Усть-Калманского района у подножия гор вдоль р. Ельцовка (отсюда, по мнению старожилов, происходит и название села). Село возникло в 1912 г. на месте заимок зажиточных крестьян-староверов д. Толстухина (ныне с. Усть-Камышенка). Усадьбы первопоселенцев были расположены на левом берегу р. Ельцовка вдоль единственной улицы, проходившей непосредственно по-над берегом. Дома ставились по передней грани усадьбы фасадом к улице и реке (на юг) (рис. 1, 1-й этап). Следует отметить, что подобная застройка была характерна для поселений северной полосы Европейской части России и соответствует северорусской этнокультурной традиции. Носителями ее на Алтае были сибиряки-старожилы и староверы.

Второй этап застройки села приходился на 1913–1914 гг. В это время происходит интенсивное приселение из близлежащих сел,

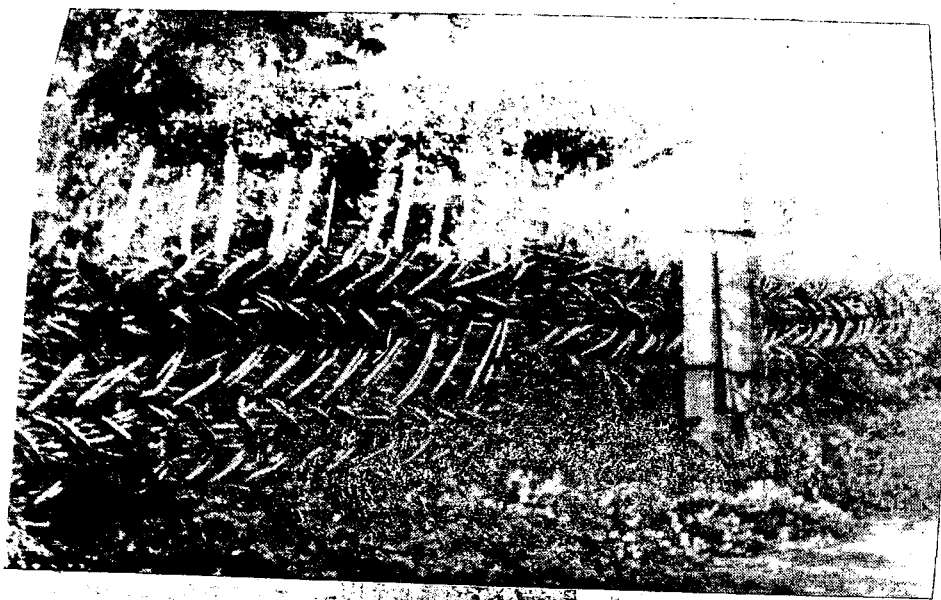
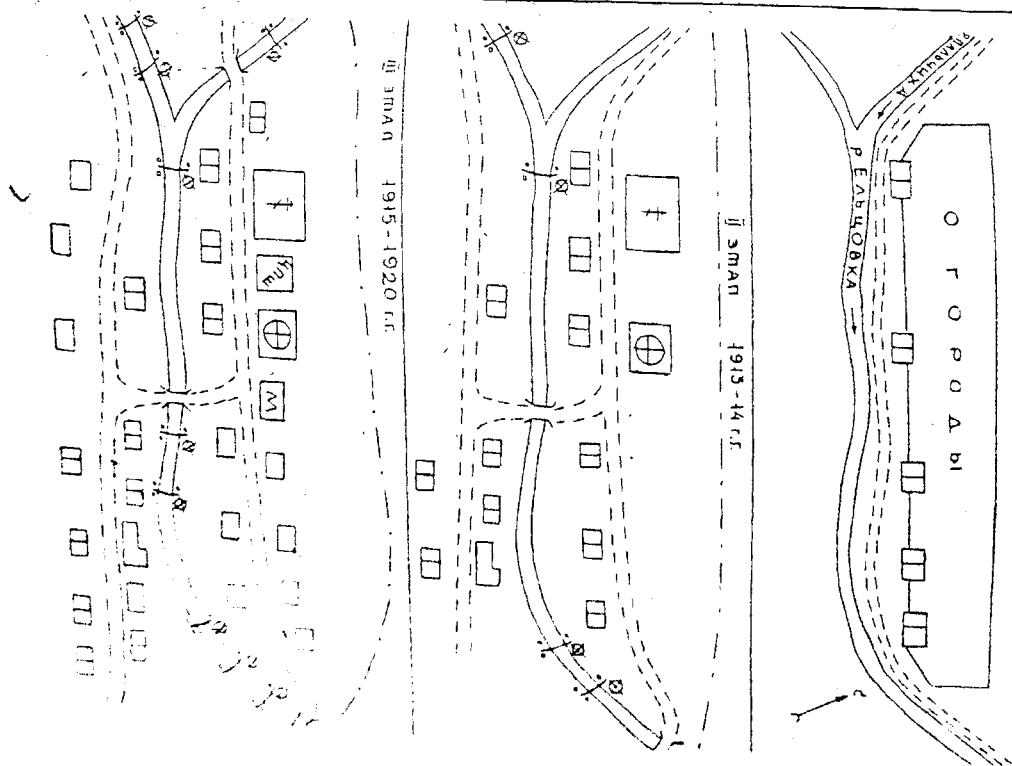


Фото 1. С. Ельцовка.  
Плетень на усадьбе  
М.Т. Червова



ПЛАН-СХЕМА Застройки с. Ельцовка (реконструкция)  
I этап 1912 г.

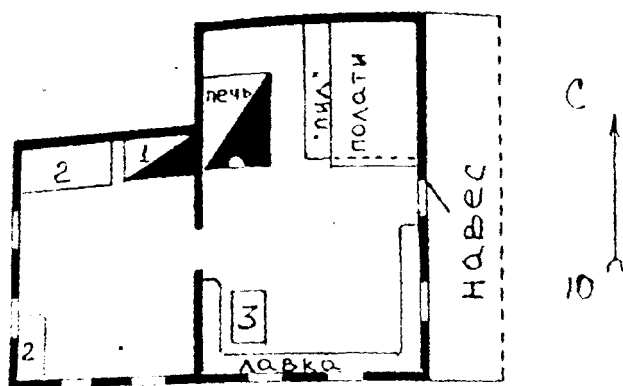


Рис.2. 1 - "грубка"; 2 - сундук; 3 - стол.

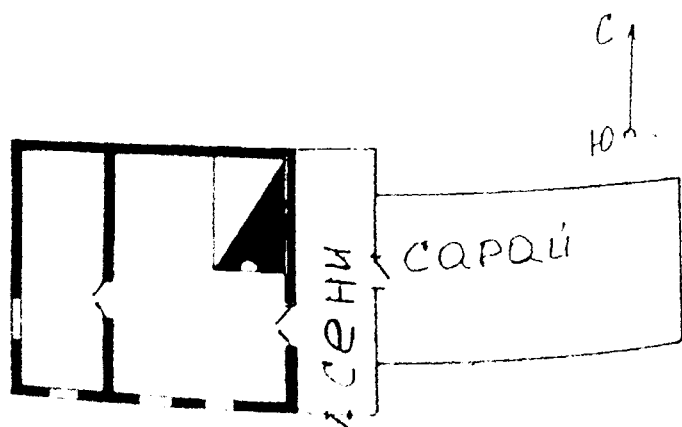


Рис.3.

прежде всего из д. Толстухина, являвшейся своеобразным «перевалочным пунктом» для переселенцев. Левобережная улица переносится дальше от реки, и вдоль нее застраивается еще один ряд домов. Там же была выстроена церковь. Одновременно на правом берегу реки появляется еще одна улица, где селились преимущественно переселенцы с Украины (семьи пяти братьев Кауновых). До сих пор сохранились несколько домов, выстроенных ими. В эти же годы на реке появляются первые водяные мельницы, принадлежавшие первопоселенцам-старожилам. Село было обнесено поскотиной.

Позже, в 1915–1920-е гг. (III этап), окончательно формируются обе улицы села, уплотняется застройка. Строятся еще несколько водяных мельниц, мост через р. Пальчиху.

Таким образом, в развитии планировки с. Ельцовка в период 1913–1920-х гг. наблюдается тенденция к размыванию черт, характерных для северорусской этнокультурной традиции, смещению их с элементами культуры населения юга Европейской России и Украины.

Данная тенденция также просматривается и в образцах крестьянской архитектуры данного периода. Наряду с жилыми постройками первопоселенцев (дома Е.Ф. Шмулевой, И.Е. Горбачева), в конструкции и декоре которых отчетливо прослеживаются черты, характерные для строительной культуры старожилов (наличие подклета средней высоты (0,9–1,3 м), отсутствие наружной отделки стен сруба либо отделка их тесом или плахами и т.д.), в селе сохранились несколько домов переселенцев с Украины. Одним из них является дом Е.С. Кауновой — дочери одного из переселенцев с Украины — С.В. Каунова.

Дом расположен в центральной части села, на правом берегу р. Ельцовка, является одной из первых построек села (1913 г.). Здание одноэтажное, выстроено в форме буквы «Г» из крупных сосновых бревен. Сруб имеет 11 венцов и поставлен на крупные природные камни. Подклета нет, но под всем домом находится подпол. По воспоминаниям хозяйки дома, первоначально стены дома внутри были оштукатурены и побелены, снаружи заделаны в пазах глиной и побелены. Интерьер включал русскую (духовую) глинобитную печь и «трубку» (печь с подтоном); полати, занимавшие половину пространства от печи до стены; «пид» — нары для сна, находившиеся у печи под полатами; встроенную лавку, несколько сундуков, стол. Снаружи вдоль восточной стены был сделан навес на столбах (рис. 2). Застройка усадьбы была свободная.

Таким образом, в первых жилых постройках переселенцев с Украины были сохранены основные черты, характерные для их строительной традиции. Однако, уже в последующие годы переселенцы начинают использовать некоторые приемы и конструктивные особенности в строительстве домов, застройке усадеб, вырабо-

тавные старожилыми. Так, застройка усадьбы А. В. Каунова (ныне дом С. Г. Емельянова) была слитной однорядной — сарай для скота был пристроен непосредственно к сениям дома (рис. 3). В то же время и старожилы начинают достаточно широко использовать строительные приемы переселенцев в наружной отделке домов (штукатурка и побелка), застройке усадеб (все более широко используется свободная застройка взамен слитной), в конструкции хозяйственных построек. На усадьбе И. Е. Горбачева сохранился сарай с высокой крышей, крытой соломой, усадьба М. Т. Червова огорожена горизонтальным плетнем (фото 1).

Таким образом, в формировании планировки села Ельцовка, а также в сохранившихся здесь образцах крестьянской архитектуры 1918–1920 гг. прослеживается взаимопроникновение культурных традиций старожил и переселенцев, формирование в результате этого процесса синтетической культуры населения, вобравшей в себя все лучшее, что несли обе контактирующие группы.

**Т. М. Степанская**

### **О историко-архитектурной ценности дворца культуры бийского химического комбината (АО «Полиэкс»)**

Стремительность недавней урбанизации (рост городского населения) сменяется в современных условиях ее замедлением и «началом оттока горожан первого поколения из города в связи с трудностями занятости. Экстенсивная форма урбанизации переходит в интенсивную ее стадию, когда не создание новых городов, но привнесение существующих к цивилизованной норме проступило как первостепенная практическая задача» [Глазычев, 1991, с. 3]. Какое место в городской среде займут памятники архитектуры вообще и советского периода, в частности? В связи с этим особого внимания заслуживают крупные общественные строения, играющие важную градостроительную роль. К таким постройкам принадлежит Дворец культуры в городе Бийске. Дворец культуры г. Бийска является памятником Российской городской культуры уходящего века. Дворец культуры — главный элемент архитектурно-ландшафтного городского комплекса, включающего, кроме основного здания, парк, площадь, фонтан. Дворец расположен в Приобском районе г. Бийска, замыкает перспективу улицы Горно-Алтайской. Главным фасадом обращен к площади «Девятое января», на которой на одной оси с парадным входом в здание размещен фонтан. Построен по проекту, разработанному архитектурной мастер-